



**RECEIVED**

1:39 pm, Feb 15, 2008

Alameda County  
Environmental Health

Jerry Wickham  
Alameda County Health Care Services Agency  
1131 Harbor Bay Parkway, Suite 250  
Alameda, California 94502-6577

**Denis L. Brown**  
**Shell Oil Products US**  
HSE – Environmental Services  
20945 S. Wilmington Ave.  
Carson, CA 90810-1039  
Tel (707) 865 0251  
Fax (707) 865 2542  
Email [denis.l.brown@shell.com](mailto:denis.l.brown@shell.com)

Re: Shell-branded Service Station  
6039 College Avenue  
Oakland, California  
SAP Code 135685  
Incident No. 98995745  
ACHCSA Case No. RO0000469

Dear Mr. Wickham:

The attached document is provided for your review and comment. Upon information and belief, I declare, under penalty of perjury, that the information contained in the attached document is true and correct.

If you have any questions or concerns, please call me at (707) 865-0251.

Sincerely,

Denis L. Brown  
Project Manager



**CONESTOGA-ROVERS  
& ASSOCIATES**

19449 Riverside Drive, Suite 230, Sonoma, California 95476  
Telephone: 707-935-4850 Facsimile: 707-935-6649  
www.CRAworld.com

February 12, 2008

Mr. Jerry Wickham  
Alameda County Health Care Services Agency  
1131 Harbor Bay Parkway, Suite 250  
Alameda, California 94502-6577

Re: **Groundwater Monitoring Report – Fourth Quarter 2007**  
Shell-branded Service Station  
6039 College Avenue  
Oakland, California  
SAP Code 135685  
Incident No. 98995745  
ACHCSA No. RO0000469

Dear Mr. Wickham:

Conestoga-Rovers & Associates (CRA) prepared this report on behalf of Equilon Enterprises LLC dba Shell Oil Products US (Shell) in accordance with the quarterly reporting requirements of 23 CCR 2652d.

If you have any questions regarding the contents of this document, please call Dennis Baertschi at (707) 268-3813.

Sincerely,  
**Conestoga-Rovers & Associates**

Dennis Baertschi  
Project Manager

Joe W. Neely, PG



cc: Mr. Denis Brown, Shell Oil Products US, 20945 S. Wilmington Ave., Carson, CA 90810  
Mr. Russell J. Bruzzone, Inc., 899 Hope Lane, Lafayette, CA 94549  
Montrose Investment Co., Attn: Jim Graham, 242 Rivera Circle, Greenbrae Marina, Larkspur, CA 94939  
Claremont Enterprises, Attn: Miriam Clark, 6013 Auburn Ave., Oakland, CA 94618

Equal  
Employment  
Opportunity Employer



## **GROUNDWATER MONITORING REPORT – FOURTH QUARTER 2007**

<b>Site Address</b>	<u>6039 College Avenue, Oakland</u>
<b>Site Use</b>	<u>Shell-branded Service Station</u>
<b>Shell Project Manager</b>	<u>Denis Brown</u>
<b>Consultant and Contact Person</b>	<u>CRA, Dennis Baertschi</u>
<b>Lead Agency and Contact</b>	<u>ACHCSA, Jerry Wickham</u>
<b>Agency Case No.</b>	<u>RO0000469</u>
<b>Shell SAP Code</b>	<u>135685</u>
<b>Shell Incident No.</b>	<u>98995745</u>
<b>Date of Most Recent Agency Correspondence</b>	<u>September 22, 2006</u>

### **Current Quarter's Activities**

1. Blaine Tech Services, Inc. (Blaine) gauged and sampled wells according to the established monitoring program for this site.
2. CRA prepared a vicinity map (Figure 1) and a groundwater contour and chemical concentration map (Figure 2). The Blaine report, presenting the analytical data, is included in Attachment A.

### **Current Quarter's Findings**

<b>Groundwater Flow Direction</b>	<u>Southwesterly</u>
<b>Hydraulic Gradient</b>	<u>0.01</u>
<b>Depth to Water</b>	<u>14.81 to 18.70 feet below top of well casing</u>

### **Proposed Activities for Next Quarter**

1. Blaine will gauge and sample wells during the second month of the quarter, according to the established monitoring program for this site, and CRA will prepare a report.



**CONESTOGA-ROVERS  
& ASSOCIATES**

Mr. Jerry Wickham  
February 12, 2008

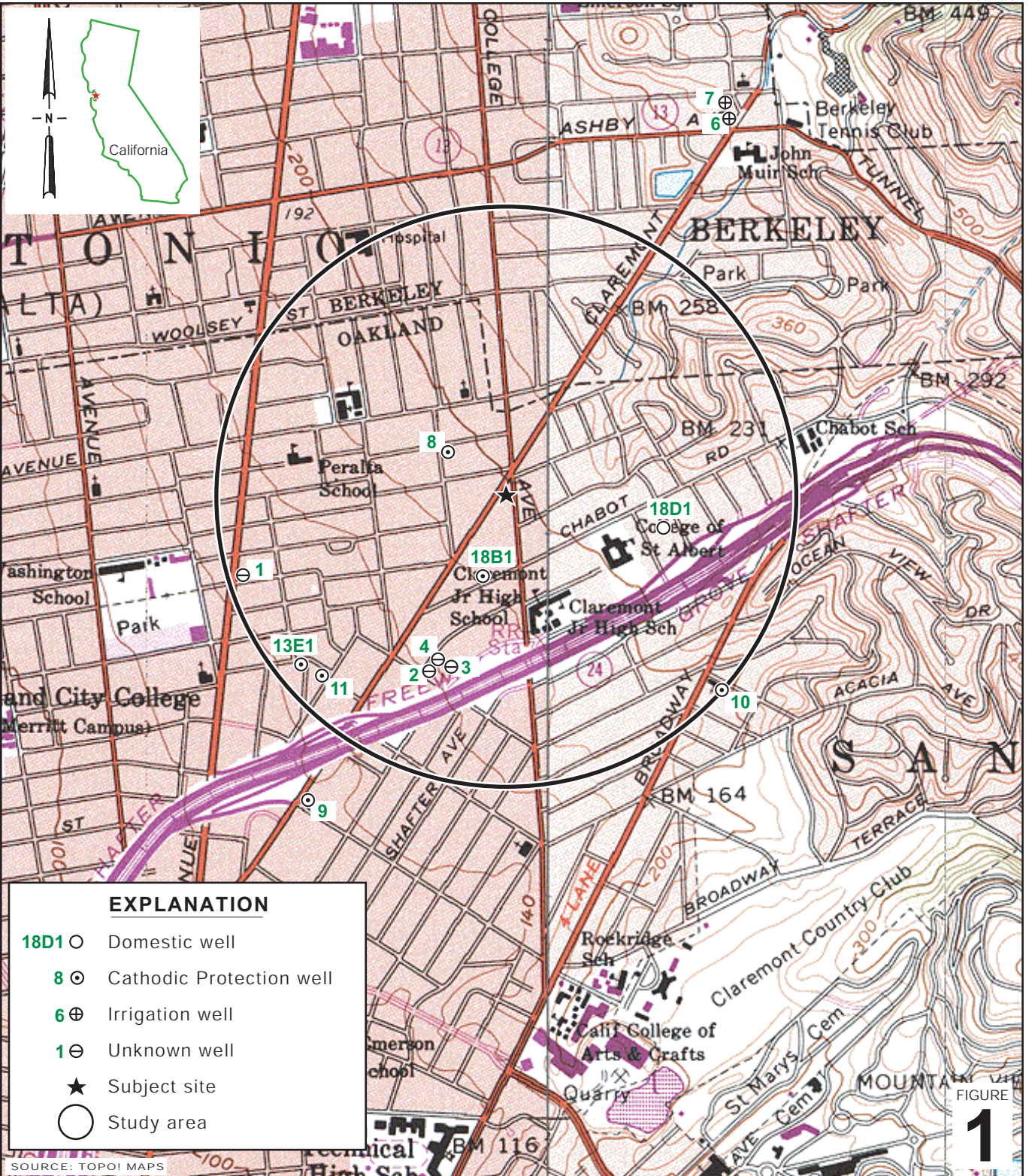
Figures:        1 - Vicinity Map  
                  2 - Groundwater Contour and Chemical Concentration Map

Attachment:    A - Blaine Tech Services, Inc. - Groundwater Monitoring Report

Conestoga-Rovers & Associates (CRA) prepared this document for use by our client and appropriate regulatory agencies. It is based partially on information available to CRA from outside sources and/or in the public domain, and partially on information supplied by CRA and its subcontractors. CRA makes no warranty or guarantee, expressed or implied, included or intended in this document, with respect to the accuracy of information obtained from these outside sources or the public domain, or any conclusions or recommendations based on information that was not independently verified by CRA. This document represents the best professional judgment of CRA. None of the work performed hereunder constitutes or shall be represented as a legal opinion of any kind or nature.

I:\Sonoma.Shell\Oakland 6039 College\QM\2007\4Q07\Text 6039 College 4Q07.doc





I:\SONOMA\_SHELL\OAKLAND 6039 COLLEGE\FIGURES\VICINITY.A1

**Shell-branded Service Station**  
 6039 College Avenue  
 Oakland, California



**CONESTOGA-ROVERS  
 & ASSOCIATES**

**Vicinity Map**



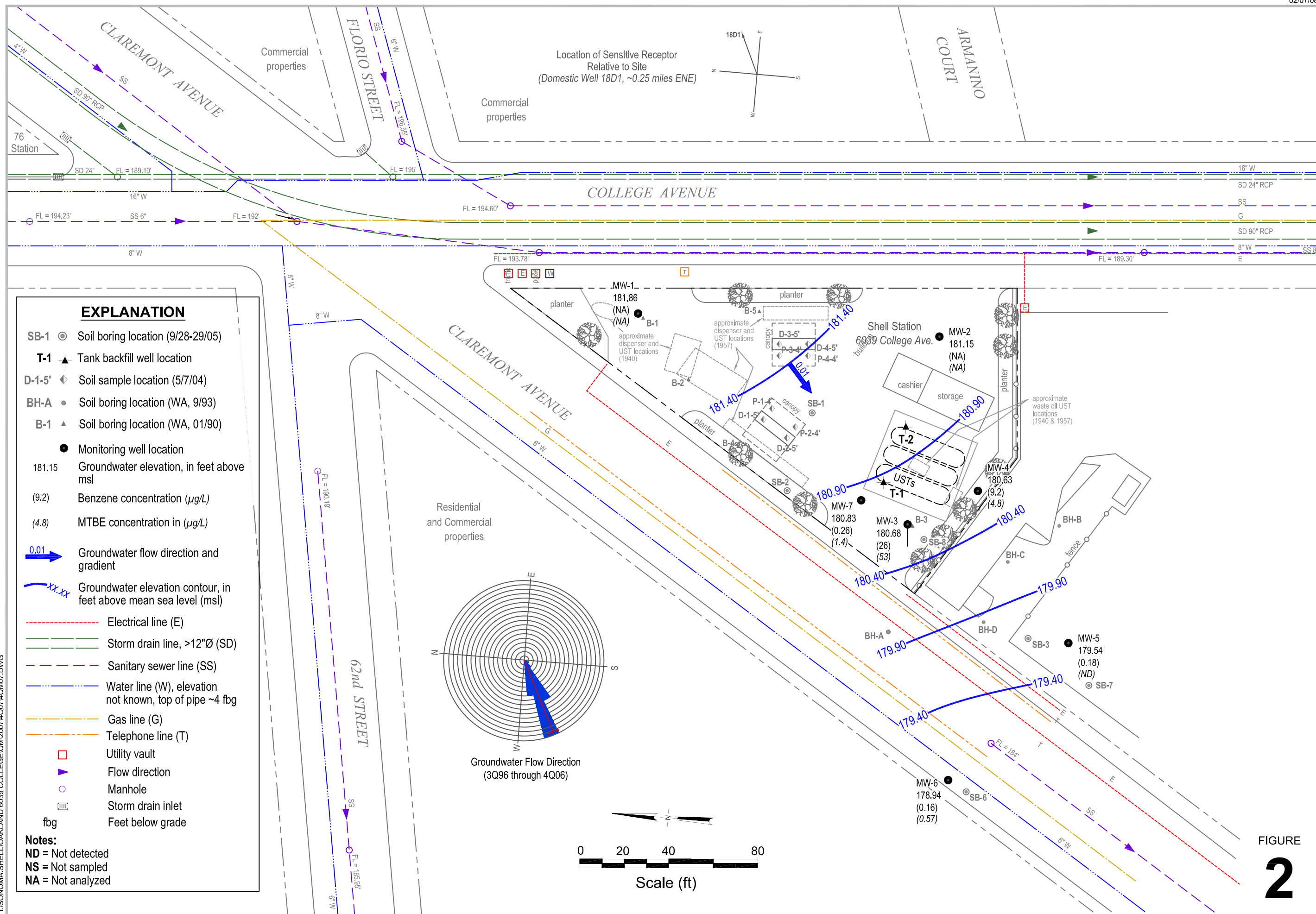


FIGURE  
**2**

I:\SONOMA.SHELL\OAKLAND 6039 COLLEGE\QIM\2007\400740M07.DWG

**Attachment A**

**Blaine Tech Services, Inc.  
Groundwater Monitoring Report**

---

**BLAINE**  
TECH SERVICES INC.

---

GROUNDWATER SAMPLING SPECIALISTS  
SINCE 1985

December 18, 2007

Denis Brown  
Shell Oil Products US  
20945 South Wilmington Avenue  
Carson, CA 90810

Fourth Quarter 2007 Groundwater Monitoring at  
Shell-branded Service Station  
6039 College Avenue  
Oakland, CA

Monitoring performed on November 30, 2007

---

Groundwater Monitoring Report **071130-KF-1**

This report covers the routine monitoring of groundwater wells at this Shell-branded facility. In accordance with standard procedures that conform to Regional Water Quality Control Board requirements, routine field data collection includes depth to water, total well depth, thickness of any separate immiscible layer, water column volume, calculated purge volume (if applicable), elapsed evacuation time (if applicable), total volume of water removed (if applicable), and standard water parameter instrument readings. Sample material is collected, contained, stored, and transported to the laboratory in conformance with EPA standards. Purgewater (if applicable) is, likewise, collected and transported to the Martinez Refining Company.

Basic field information is presented alongside analytical values excerpted from the laboratory report in the cumulative table of **WELL CONCENTRATIONS**. The full analytical report for the most recent samples and the field data sheets are attached to this report.

At a minimum, Blaine Tech Services, Inc. field personnel are certified on completion of a forty-hour Hazardous Materials and Emergency Response training course per 29 CFR 1910.120. Field personnel are also enrolled in annual eight-hour refresher courses.



Blaine Tech Services, Inc. conducts sampling and documentation assignments of this type as an independent third party. Our activities at this site consisted of objective data and sample collection only. No interpretation of analytical results, defining of hydrological conditions or formulation of recommendations was performed.

Please call if you have any questions.

Yours truly,

Mike Ninokata  
Project Manager

MN/ks

attachments: Cumulative Table of WELL CONCENTRATIONS  
Certified Analytical Report  
Field Data Sheets

cc: Dennis Baertschi  
Conestoga-Rovers & Associates  
19449 Riverside Dr., Suite 230  
Sonoma, CA 95476

**WELL CONCENTRATIONS**  
**Shell-branded Service Station**  
**6039 College Avenue**  
**Oakland, CA**

Well ID	Date	TPPH (ug/L)	TEPH (ug/L)	B (ug/L)	T (ug/L)	E (ug/L)	X (ug/L)	MTBE 8020 (ug/L)	MTBE 8260 (ug/L)	DIPE (ug/L)	ETBE (ug/L)	TAME (ug/L)	TBA (ug/L)	1,2 DCA (ug/L)	EDB (ug/L)	Ethanol (ug/L)	TOC (MSL)	Depth to Water (ft.)	Depth to SPH (ft.)	GW Elevation (MSL)	SPH Thickness (ft.)	DO Reading (ppm)
MW-1	02/15/1990	95	650	ND	0.67	0.37	3.2	NA	NA	NA	NA	NA	NA	NA	NA	NA	195.89	17.73	NA	178.16	NA	NA
MW-1	04/19/1990	NA	NA	NA	NA	NA	NA	NA	NA	NA	NA	NA	NA	NA	NA	NA	195.89	18.51	NA	177.38	NA	NA
MW-1	05/14/1990	95	ND	0.7	0.57	0.71	3.5	NA	NA	NA	NA	NA	NA	NA	NA	NA	195.89	18.92	NA	176.97	NA	NA
MW-1	06/21/1990	NA	NA	NA	NA	NA	NA	NA	NA	NA	NA	NA	NA	NA	NA	NA	195.89	18.21	NA	177.68	NA	NA
MW-1	09/12/1990	ND	84	ND	ND	ND	ND	NA	NA	NA	NA	NA	NA	NA	NA	NA	195.89	19.81	NA	176.08	NA	NA
MW-1	11/27/1990	NA	NA	NA	NA	NA	NA	NA	NA	NA	NA	NA	NA	NA	NA	NA	195.89	20.39	NA	175.50	NA	NA
MW-1	03/08/1991	ND	50	ND	ND	ND	ND	NA	NA	NA	NA	NA	NA	NA	NA	NA	195.89	16.85	NA	179.04	NA	NA
MW-1	06/03/1991	ND	ND	ND	ND	ND	ND	NA	NA	NA	NA	NA	NA	NA	NA	NA	195.89	17.82	NA	178.07	NA	NA
MW-1	08/30/1991	16.85	520	ND	ND	ND	ND	NA	NA	NA	NA	NA	NA	NA	NA	NA	195.89	19.87	NA	176.02	NA	NA
MW-1	11/22/1991	<50	<50	<0.5	<0.5	<0.5	<0.5	NA	NA	NA	NA	NA	NA	NA	NA	NA	195.89	20.58	NA	175.31	NA	NA
MW-1	03/18/1992	<30	<50	<0.3	<0.3	<0.3	<0.3	NA	NA	NA	NA	NA	NA	NA	NA	NA	195.89	13.55	NA	182.34	NA	NA
MW-1	05/28/1992	<50	<50	<0.5	<0.5	<0.5	<0.5	NA	NA	NA	NA	NA	NA	NA	NA	NA	195.89	17.08	NA	178.81	NA	NA
MW-1	08/19/1992	<50	<50	<0.5	<0.5	<0.5	<0.5	NA	NA	NA	NA	NA	NA	NA	NA	NA	195.89	19.07	NA	176.82	NA	NA
MW-1	11/17/1992	<50	<50	<0.5	<0.5	<0.5	<0.5	NA	NA	NA	NA	NA	NA	NA	NA	NA	195.89	20.11	NA	175.78	NA	NA
MW-1	02/12/1993	<50	<50	<0.5	<0.5	<0.5	<0.5	NA	NA	NA	NA	NA	NA	NA	NA	NA	195.89	12.10	NA	183.79	NA	NA
MW-1	06/10/1993	<50	NA	<0.5	<0.5	<0.5	<0.5	NA	NA	NA	NA	NA	NA	NA	NA	NA	195.89	14.87	NA	181.02	NA	NA
MW-1	08/18/1993	<50	NA	<0.5	<0.5	<0.5	<0.5	NA	NA	NA	NA	NA	NA	NA	NA	NA	195.89	16.90	NA	178.99	NA	NA
MW-1	11/19/1993	<50	NA	<0.5	<0.5	<0.5	<0.5	NA	NA	NA	NA	NA	NA	NA	NA	NA	195.89	19.72	NA	176.17	NA	NA
MW-1	02/28/1994	<50	NA	<0.5	<0.5	<0.5	1.7	NA	NA	NA	NA	NA	NA	NA	NA	NA	195.89	15.08	NA	180.81	NA	NA
MW-1	05/04/1994	<50	NA	<0.5	<0.5	<0.5	<0.5	NA	NA	NA	NA	NA	NA	NA	NA	NA	195.89	17.20	NA	178.69	NA	NA
MW-1	08/10/1994	<50	NA	<0.5	<0.5	<0.5	<0.5	NA	NA	NA	NA	NA	NA	NA	NA	NA	195.89	18.76	NA	177.13	NA	NA
MW-1	11/08/1994	<50	NA	<0.5	<0.5	<0.5	<0.5	NA	NA	NA	NA	NA	NA	NA	NA	NA	195.89	16.00	NA	179.89	NA	NA
MW-1	02/01/1995	<50	NA	<0.5	<0.5	<0.5	<0.5	NA	NA	NA	NA	NA	NA	NA	NA	NA	195.89	10.18	NA	185.71	NA	NA
MW-1	05/10/1995	<50	NA	<0.5	<0.5	<0.5	<0.5	NA	NA	NA	NA	NA	NA	NA	NA	NA	195.89	11.88	NA	184.01	NA	NA
MW-1	08/24/1995	<50	NA	<0.5	<0.5	<0.5	<0.5	NA	NA	NA	NA	NA	NA	NA	NA	NA	195.89	15.60	NA	180.29	NA	NA
MW-1	11/10/1995	<50	NA	<0.5	<0.5	<0.5	<0.5	NA	NA	NA	NA	NA	NA	NA	NA	NA	195.89	18.24	NA	177.65	NA	NA
MW-1	02/24/1996	<50	NA	<0.5	<0.5	<0.5	<0.5	NA	NA	NA	NA	NA	NA	NA	NA	NA	195.89	9.88	NA	186.01	NA	NA
MW-1	05/22/1996	<50	NA	<0.5	<0.5	<0.5	<0.5	<2.5	NA	NA	NA	NA	NA	NA	NA	NA	195.89	12.24	NA	183.65	NA	NA
MW-1	08/19/1996	<50	NA	<0.5	<0.5	<0.5	<0.5	<2.5	NA	NA	NA	NA	NA	NA	NA	NA	195.89	15.86	NA	180.03	NA	NA
MW-1	12/05/1996	160	NA	7.3	8.2	5.5	23	<2.5	NA	NA	NA	NA	NA	NA	NA	NA	195.89	16.21	NA	179.68	NA	NA
MW-1	01/08/1997	<50	NA	<0.50	<0.50	<0.50	<0.50	<2.5	NA	NA	NA	NA	NA	NA	NA	NA	195.89	9.73	NA	186.16	NA	NA
MW-1	02/20/1997	<50	NA	<0.50	<0.50	<0.50	<0.50	<2.5	NA	NA	NA	NA	NA	NA	NA	NA	195.89	11.60	NA	184.29	NA	NA
MW-1	05/30/1997	NA	NA	NA	NA	NA	NA	NA	NA	NA	NA	NA	NA	NA	NA	NA	195.89	15.02	NA	180.87	NA	NA
MW-1	08/18/1997	NA	NA	NA	NA	NA	NA	NA	NA	NA	NA	NA	NA	NA	NA	NA	195.89	17.20	NA	178.69	NA	NA
MW-1	11/03/1997	NA	NA	NA	NA	NA	NA	NA	NA	NA	NA	NA	NA	NA	NA	NA	195.89	16.02	NA	179.87	NA	NA
MW-1	01/20/1998	NA	NA	NA	NA	NA	NA	NA	NA	NA	NA	NA	NA	NA	NA	NA	195.89	9.35	NA	186.54	NA	NA

**WELL CONCENTRATIONS**  
**Shell-branded Service Station**  
**6039 College Avenue**  
**Oakland, CA**

Well ID	Date	TPPH (ug/L)	TEPH (ug/L)	B (ug/L)	T (ug/L)	E (ug/L)	X (ug/L)	MTBE 8020 (ug/L)	MTBE 8260 (ug/L)	DIPE (ug/L)	ETBE (ug/L)	TAME (ug/L)	TBA (ug/L)	1,2 DCA (ug/L)	EDB (ug/L)	Ethanol (ug/L)	TOC (MSL)	Depth to Water (ft.)	Depth to SPH (ft.)	GW Elevation (MSL)	SPH Thickness (ft.)	DO Reading (ppm)
MW-1	06/05/1998	NA	NA	NA	NA	NA	NA	NA	NA	NA	NA	NA	NA	NA	NA	NA	195.89	11.75	NA	184.14	NA	NA
MW-1	07/23/1998	NA	NA	NA	NA	NA	NA	NA	NA	NA	NA	NA	NA	NA	NA	NA	195.89	13.32	NA	182.57	NA	NA
MW-1	11/19/1998	NA	NA	NA	NA	NA	NA	NA	NA	NA	NA	NA	NA	NA	NA	NA	195.89	14.01	NA	181.88	NA	NA
MW-1	02/03/1999	NA	NA	NA	NA	NA	NA	NA	NA	NA	NA	NA	NA	NA	NA	NA	195.89	15.62	NA	180.27	NA	NA
MW-1	06/04/1999	NA	NA	NA	NA	NA	NA	NA	NA	NA	NA	NA	NA	NA	NA	NA	195.89	14.72	NA	181.17	NA	NA
MW-1	08/31/1999	NA	NA	NA	NA	NA	NA	NA	NA	NA	NA	NA	NA	NA	NA	NA	195.89	17.00	NA	178.89	NA	NA
MW-1	12/10/1999	NA	NA	NA	NA	NA	NA	NA	NA	NA	NA	NA	NA	NA	NA	NA	195.89	18.36	NA	177.53	NA	NA
MW-1	02/11/2000	NA	NA	NA	NA	NA	NA	NA	NA	NA	NA	NA	NA	NA	NA	NA	195.89	15.09	NA	180.80	NA	NA
MW-1	05/04/2000	NA	NA	NA	NA	NA	NA	NA	NA	NA	NA	NA	NA	NA	NA	NA	195.89	12.97	NA	182.92	NA	NA
MW-1	08/31/2000	NA	NA	NA	NA	NA	NA	NA	NA	NA	NA	NA	NA	NA	NA	NA	195.89	15.02	NA	180.87	NA	NA
MW-1	11/30/2000	NA	NA	NA	NA	NA	NA	NA	NA	NA	NA	NA	NA	NA	NA	NA	195.89	12.90	NA	182.99	NA	NA
MW-1	02/13/2001	NA	NA	NA	NA	NA	NA	NA	NA	NA	NA	NA	NA	NA	NA	NA	195.89	14.28	NA	181.61	NA	NA
MW-1	05/29/2001	NA	NA	NA	NA	NA	NA	NA	NA	NA	NA	NA	NA	NA	NA	NA	195.89	16.04	NA	179.85	NA	NA
MW-1	07/30/2001	NA	NA	NA	NA	NA	NA	NA	NA	NA	NA	NA	NA	NA	NA	NA	195.89	17.53	NA	178.36	NA	NA
MW-1	12/12/2001	NA	NA	NA	NA	NA	NA	NA	NA	NA	NA	NA	NA	NA	NA	NA	195.89	14.79	NA	181.10	NA	NA
MW-1	01/31/2002	<50	NA	<0.50	<0.50	<0.50	<0.50	NA	<5.0	NA	NA	NA	NA	NA	NA	NA	195.89	13.71	NA	182.18	NA	NA
MW-1	05/31/2002	NA	NA	NA	NA	NA	NA	NA	NA	NA	NA	NA	NA	NA	NA	NA	195.89	15.63	NA	180.26	NA	NA
MW-1	07/25/2002	NA	NA	NA	NA	NA	NA	NA	NA	NA	NA	NA	NA	NA	NA	NA	195.89	17.08	NA	178.81	NA	NA
MW-1	11/26/2002	NA	NA	NA	NA	NA	NA	NA	NA	NA	NA	NA	NA	NA	NA	NA	200.56	19.30	NA	181.26	NA	NA
MW-1	01/29/2003	<50	NA	<0.50	<0.50	<0.50	<0.50	NA	<5.0	NA	NA	NA	NA	NA	NA	NA	200.56	13.90	NA	186.66	NA	NA
MW-1	06/03/2003	NA	NA	NA	NA	NA	NA	NA	NA	NA	NA	NA	NA	NA	NA	NA	200.56	15.30	NA	185.26	NA	NA
MW-1	08/27/2003	NA	NA	NA	NA	NA	NA	NA	NA	NA	NA	NA	NA	NA	NA	NA	200.56	17.32	NA	183.24	NA	NA
MW-1	11/13/2003	NA	NA	NA	NA	NA	NA	NA	NA	NA	NA	NA	NA	NA	NA	NA	200.56	18.61	NA	181.95	NA	NA
MW-1	02/05/2004	<50	NA	<0.50	<0.50	<0.50	<1.0	NA	<0.50	NA	NA	NA	<5.0	NA	NA	NA	200.56	14.46	NA	186.10	NA	NA
MW-1	05/03/2004	NA	NA	NA	NA	NA	NA	NA	NA	NA	NA	NA	NA	NA	NA	NA	200.56	14.52	NA	186.04	NA	NA
MW-1	08/30/2004	NA	NA	NA	NA	NA	NA	NA	NA	NA	NA	NA	NA	NA	NA	NA	200.56	16.73	NA	183.83	NA	NA
MW-1	11/22/2004	NA	NA	NA	NA	NA	NA	NA	NA	NA	NA	NA	NA	NA	NA	NA	200.56	16.86	NA	183.70	NA	NA
MW-1	02/02/2005	<50	NA	<0.50	<0.50	<0.50	<1.0	NA	<0.50	NA	NA	NA	<5.0	NA	NA	NA	200.56	12.82	NA	187.74	NA	NA
MW-1	05/09/2005	NA	NA	NA	NA	NA	NA	NA	NA	NA	NA	NA	NA	NA	NA	NA	200.56	12.20	NA	188.36	NA	NA
MW-1	08/16/2005	NA	NA	NA	NA	NA	NA	NA	NA	NA	NA	NA	NA	NA	NA	NA	200.56	15.25	NA	185.31	NA	NA
MW-1	11/16/2005	NA	NA	NA	NA	NA	NA	NA	NA	NA	NA	NA	NA	NA	NA	NA	200.56	17.44	NA	183.12	NA	NA
MW-1	02/10/2006	<50.0	NA	<0.500	<0.500	<0.500	<0.500	NA	<0.500	NA	NA	NA	<10.0	NA	NA	NA	200.56	12.58	NA	187.98	NA	NA
MW-1	05/26/2006	NA	NA	NA	NA	NA	NA	NA	NA	NA	NA	NA	NA	NA	NA	NA	200.56	11.72	NA	188.84	NA	NA
MW-1	08/31/2006	NA	NA	NA	NA	NA	NA	NA	NA	NA	NA	NA	NA	NA	NA	NA	200.56	14.75	NA	185.81	NA	NA
MW-1	11/08/2006	NA	NA	NA	NA	NA	NA	NA	NA	NA	NA	NA	NA	NA	NA	NA	200.56	16.61	NA	183.95	NA	NA
MW-1	02/22/2007	<50	NA	<0.50	<1.0	<0.50	<1.0	NA	<0.50	NA	NA	NA	<5.0	NA	NA	NA	200.56	15.41	NA	185.15	NA	NA

**WELL CONCENTRATIONS**  
**Shell-branded Service Station**  
**6039 College Avenue**  
**Oakland, CA**

Well ID	Date	TPPH (ug/L)	TEPH (ug/L)	B (ug/L)	T (ug/L)	E (ug/L)	X (ug/L)	MTBE 8020 (ug/L)	MTBE 8260 (ug/L)	DIPE (ug/L)	ETBE (ug/L)	TAME (ug/L)	TBA (ug/L)	1,2 DCA (ug/L)	EDB (ug/L)	Ethanol (ug/L)	TOC (MSL)	Depth to Water (ft.)	Depth to SPH (ft.)	GW Elevation (MSL)	SPH Thickness (ft.)	DO Reading (ppm)
MW-1	05/29/2007	NA	NA	NA	NA	NA	NA	NA	NA	NA	NA	NA	NA	NA	NA	NA	200.56	16.85	NA	183.71	NA	NA
MW-1	08/29/2007	NA	NA	NA	NA	NA	NA	NA	NA	NA	NA	NA	NA	NA	NA	NA	200.56	18.23	NA	182.33	NA	NA
<b>MW-1</b>	<b>11/30/2007</b>	<b>NA</b>	<b>NA</b>	<b>NA</b>	<b>NA</b>	<b>NA</b>	<b>NA</b>	<b>NA</b>	<b>NA</b>	<b>NA</b>	<b>NA</b>	<b>NA</b>	<b>NA</b>	<b>NA</b>	<b>NA</b>	<b>NA</b>	<b>200.56</b>	<b>18.70</b>	<b>NA</b>	<b>181.86</b>	<b>NA</b>	<b>NA</b>

MW-2	02/15/1990	ND	560	ND	ND	ND	ND	NA	NA	NA	NA	NA	NA	NA	NA	NA	194.27	16.90	NA	177.37	NA	NA
MW-2	04/19/1990	NA	NA	NA	NA	NA	NA	NA	NA	NA	NA	NA	NA	NA	NA	NA	194.27	17.69	NA	176.58	NA	NA
MW-2	05/14/1990	ND	ND	ND	ND	ND	ND	NA	NA	NA	NA	NA	NA	NA	NA	NA	194.27	18.01	NA	176.26	NA	NA
MW-2	06/21/1990	NA	NA	NA	NA	NA	NA	NA	NA	NA	NA	NA	NA	NA	NA	NA	194.27	17.39	NA	176.88	NA	NA
MW-2	09/12/1990	ND	ND	ND	ND	ND	ND	NA	NA	NA	NA	NA	NA	NA	NA	NA	194.27	19.00	NA	175.27	NA	NA
MW-2	11/27/1990	ND	ND	ND	ND	ND	ND	NA	NA	NA	NA	NA	NA	NA	NA	NA	194.27	19.44	NA	174.83	NA	NA
MW-2	03/08/1991	ND	ND	ND	ND	ND	ND	NA	NA	NA	NA	NA	NA	NA	NA	NA	194.27	15.96	NA	178.31	NA	NA
MW-2	06/03/1991	ND	ND	ND	ND	ND	ND	NA	NA	NA	NA	NA	NA	NA	NA	NA	194.27	17.00	NA	177.27	NA	NA
MW-2	08/30/1991	ND	ND	ND	ND	ND	ND	NA	NA	NA	NA	NA	NA	NA	NA	NA	194.27	18.95	NA	175.32	NA	NA
MW-2	11/22/1991	<50	<50	<0.5	<0.5	<0.5	<0.5	NA	NA	NA	NA	NA	NA	NA	NA	NA	194.27	19.55	NA	174.72	NA	NA
MW-2	03/18/1992	<30	NA	<0.3	<0.3	<0.3	<0.3	NA	NA	NA	NA	NA	NA	NA	NA	NA	194.27	12.91	NA	181.36	NA	NA
MW-2	05/28/1992	<50	NA	<0.5	<0.5	<0.5	<0.5	NA	NA	NA	NA	NA	NA	NA	NA	NA	194.27	16.25	NA	178.02	NA	NA
MW-2	08/19/1992	<50	NA	<0.5	2	1.2	1.9	NA	NA	NA	NA	NA	NA	NA	NA	NA	194.27	18.21	NA	176.06	NA	NA
MW-2	11/17/1992	<50	NA	<0.5	2	1.2	1.9	NA	NA	NA	NA	NA	NA	NA	NA	NA	194.27	19.15	NA	175.12	NA	NA
MW-2	02/12/1993	<50	NA	<0.5	<0.5	<0.5	<0.5	NA	NA	NA	NA	NA	NA	NA	NA	NA	194.27	11.60	NA	182.67	NA	NA
MW-2	06/10/1993	<50	NA	<0.5	<0.5	<0.5	<0.5	NA	NA	NA	NA	NA	NA	NA	NA	NA	194.27	14.14	NA	180.13	NA	NA
MW-2	08/18/1993	<50	NA	<0.5	<0.5	<0.5	<0.5	NA	NA	NA	NA	NA	NA	NA	NA	NA	194.27	16.10	NA	178.17	NA	NA
MW-2	11/19/1993	<50	NA	<0.5	<0.5	<0.5	<0.5	NA	NA	NA	NA	NA	NA	NA	NA	NA	194.27	18.77	NA	175.50	NA	NA
MW-2	02/28/1994	<50	NA	<0.5	<0.5	<0.5	1.6	NA	NA	NA	NA	NA	NA	NA	NA	NA	194.27	14.35	NA	179.92	NA	NA
MW-2	05/04/1994	<50	NA	<0.5	<0.5	<0.5	<0.5	NA	NA	NA	NA	NA	NA	NA	NA	NA	194.27	16.34	NA	177.93	NA	NA
MW-2	08/10/1994	<50	NA	<0.5	<0.5	<0.5	<0.5	NA	NA	NA	NA	NA	NA	NA	NA	NA	194.27	15.79	NA	178.48	NA	NA
MW-2	11/08/1994	<50	NA	<0.5	<0.5	<0.5	<0.5	NA	NA	NA	NA	NA	NA	NA	NA	NA	194.27	15.04	NA	179.23	NA	NA
MW-2	02/01/1995	<50	NA	<0.5	<0.5	<0.5	<0.5	NA	NA	NA	NA	NA	NA	NA	NA	NA	194.27	10.08	NA	184.19	NA	NA
MW-2	05/10/1995	<50	NA	<0.5	<0.5	<0.5	<0.5	NA	NA	NA	NA	NA	NA	NA	NA	NA	194.27	11.68	NA	182.59	NA	NA
MW-2	08/24/1995	<50	NA	<0.5	<0.5	<0.5	<0.5	NA	NA	NA	NA	NA	NA	NA	NA	NA	194.27	14.94	NA	179.33	NA	NA
MW-2	11/10/1995	<50	NA	1.7	0.8	1.4	4.9	NA	NA	NA	NA	NA	NA	NA	NA	NA	194.27	13.36	NA	180.91	NA	NA
MW-2	02/24/1996	<50	NA	<0.5	<0.5	<0.5	<0.5	NA	NA	NA	NA	NA	NA	NA	NA	NA	194.27	9.90	NA	184.37	NA	NA
MW-2	05/22/1996	<50	NA	<0.5	<0.5	<0.5	<0.5	<2.5	NA	NA	NA	NA	NA	NA	NA	NA	194.27	11.80	NA	182.47	NA	NA
MW-2	08/19/1996	<50	NA	<0.5	<0.5	<0.5	<0.5	<2.5	NA	NA	NA	NA	NA	NA	NA	NA	194.27	15.08	NA	179.19	NA	NA
MW-2	12/05/1996	<50	NA	1.5	1.6	1.2	5.2	<2.5	NA	NA	NA	NA	NA	NA	NA	NA	194.27	15.16	NA	179.11	NA	NA
MW-2	01/08/1997	<50	NA	<0.50	<0.50	<0.50	<0.50	<2.5	NA	NA	NA	NA	NA	NA	NA	NA	194.27	9.76	NA	184.51	NA	NA
MW-2	02/20/1997	<50	NA	<0.50	<0.50	<0.50	<0.50	<2.5	NA	NA	NA	NA	NA	NA	NA	NA	194.27	11.47	NA	182.80	NA	NA

**WELL CONCENTRATIONS**  
**Shell-branded Service Station**  
**6039 College Avenue**  
**Oakland, CA**

Well ID	Date	TPPH (ug/L)	TEPH (ug/L)	B (ug/L)	T (ug/L)	E (ug/L)	X (ug/L)	MTBE 8020 (ug/L)	MTBE 8260 (ug/L)	DIPE (ug/L)	ETBE (ug/L)	TAME (ug/L)	TBA (ug/L)	1,2 DCA (ug/L)	EDB (ug/L)	Ethanol (ug/L)	TOC (MSL)	Depth to Water (ft.)	Depth to SPH (ft.)	GW Elevation (MSL)	SPH Thickness (ft.)	DO Reading (ppm)
MW-2	05/30/1997	NA	NA	NA	NA	NA	NA	NA	NA	NA	NA	NA	NA	NA	NA	NA	194.27	14.30	NA	179.97	NA	NA
MW-2	08/18/1997	NA	NA	NA	NA	NA	NA	NA	NA	NA	NA	NA	NA	NA	NA	NA	194.27	16.33	NA	177.94	NA	NA
MW-2	11/03/1997	NA	NA	NA	NA	NA	NA	NA	NA	NA	NA	NA	NA	NA	NA	NA	194.27	15.54	NA	178.73	NA	NA
MW-2	01/20/1998	NA	NA	NA	NA	NA	NA	NA	NA	NA	NA	NA	NA	NA	NA	NA	194.27	9.43	NA	184.84	NA	NA
MW-2	06/05/1998	NA	NA	NA	NA	NA	NA	NA	NA	NA	NA	NA	NA	NA	NA	NA	194.27	11.45	NA	182.82	NA	NA
MW-2	07/23/1998	NA	NA	NA	NA	NA	NA	NA	NA	NA	NA	NA	NA	NA	NA	NA	194.27	12.71	NA	181.56	NA	NA
MW-2	11/19/1998	NA	NA	NA	NA	NA	NA	NA	NA	NA	NA	NA	NA	NA	NA	NA	194.27	13.98	NA	180.29	NA	NA
MW-2	02/03/1999	NA	NA	NA	NA	NA	NA	NA	NA	NA	NA	NA	NA	NA	NA	NA	194.27	15.01	NA	179.26	NA	NA
MW-2	06/04/1999	NA	NA	NA	NA	NA	NA	NA	NA	NA	NA	NA	NA	NA	NA	NA	194.27	13.93	NA	180.34	NA	NA
MW-2	08/31/1999	NA	NA	NA	NA	NA	NA	NA	NA	NA	NA	NA	NA	NA	NA	NA	194.27	16.22	NA	178.05	NA	NA
MW-2	12/10/1999	NA	NA	NA	NA	NA	NA	NA	NA	NA	NA	NA	NA	NA	NA	NA	194.27	17.58	NA	176.69	NA	NA
MW-2	02/11/2000	NA	NA	NA	NA	NA	NA	NA	NA	NA	NA	NA	NA	NA	NA	NA	194.27	14.10	NA	180.17	NA	NA
MW-2	05/04/2000	NA	NA	NA	NA	NA	NA	NA	NA	NA	NA	NA	NA	NA	NA	NA	194.27	12.72	NA	181.55	NA	NA
MW-2	08/31/2000	NA	NA	NA	NA	NA	NA	NA	NA	NA	NA	NA	NA	NA	NA	NA	194.27	14.39	NA	179.88	NA	NA
MW-2	11/30/2000	NA	NA	NA	NA	NA	NA	NA	NA	NA	NA	NA	NA	NA	NA	NA	194.27	17.00	NA	177.27	NA	NA
MW-2	02/13/2001	NA	NA	NA	NA	NA	NA	NA	NA	NA	NA	NA	NA	NA	NA	NA	194.27	13.58	NA	180.69	NA	NA
MW-2	05/29/2001	NA	NA	NA	NA	NA	NA	NA	NA	NA	NA	NA	NA	NA	NA	NA	194.27	15.26	NA	179.01	NA	NA
MW-2	07/30/2001	NA	NA	NA	NA	NA	NA	NA	NA	NA	NA	NA	NA	NA	NA	NA	194.27	16.67	NA	177.60	NA	NA
MW-2	12/12/2001	NA	NA	NA	NA	NA	NA	NA	NA	NA	NA	NA	NA	NA	NA	NA	194.27	13.91	NA	180.36	NA	NA
MW-2	01/31/2002	<50	NA	<0.50	<0.50	<0.50	<0.50	NA	<5.0	NA	NA	NA	NA	NA	NA	NA	194.27	12.96	NA	181.31	NA	NA
MW-2	05/31/2002	NA	NA	NA	NA	NA	NA	NA	NA	NA	NA	NA	NA	NA	NA	NA	194.27	14.85	NA	179.42	NA	NA
MW-2	07/25/2002	NA	NA	NA	NA	NA	NA	NA	NA	NA	NA	NA	NA	NA	NA	NA	194.27	16.24	NA	178.03	NA	NA
MW-2	11/26/2002	NA	NA	NA	NA	NA	NA	NA	NA	NA	NA	NA	NA	NA	NA	NA	198.95	18.35	NA	180.60	NA	NA
MW-2	01/29/2003	<50	NA	<0.50	<0.50	<0.50	<0.50	NA	<5.0	NA	NA	NA	NA	NA	NA	NA	198.95	13.19	NA	185.76	NA	NA
MW-2	06/03/2003	NA	NA	NA	NA	NA	NA	NA	NA	NA	NA	NA	NA	NA	NA	NA	198.95	14.53	NA	184.42	NA	NA
MW-2	08/27/2003	NA	NA	NA	NA	NA	NA	NA	NA	NA	NA	NA	NA	NA	NA	NA	198.95	16.46	NA	182.49	NA	NA
MW-2	11/13/2003	NA	NA	NA	NA	NA	NA	NA	NA	NA	NA	NA	NA	NA	NA	NA	198.95	17.68	NA	181.27	NA	NA
MW-2	02/05/2004	<50	NA	<0.50	<0.50	<0.50	<1.0	NA	<0.50	NA	NA	NA	<5.0	NA	NA	NA	198.95	13.68	NA	185.27	NA	NA
MW-2	05/03/2004	NA	NA	NA	NA	NA	NA	NA	NA	NA	NA	NA	NA	NA	NA	NA	198.95	13.82	NA	185.13	NA	NA
MW-2	08/30/2004	NA	NA	NA	NA	NA	NA	NA	NA	NA	NA	NA	NA	NA	NA	NA	198.95	15.94	NA	183.01	NA	NA
MW-2	11/22/2004	NA	NA	NA	NA	NA	NA	NA	NA	NA	NA	NA	NA	NA	NA	NA	198.95	15.96	NA	182.99	NA	NA
MW-2	02/02/2005	<50 e	NA	<0.50	<0.50	<0.50	<1.0	NA	<0.50	NA	NA	NA	<5.0	NA	NA	NA	198.95	12.24	NA	186.71	NA	NA
MW-2	05/09/2005	NA	NA	NA	NA	NA	NA	NA	NA	NA	NA	NA	NA	NA	NA	NA	198.95	11.80	NA	187.15	NA	NA
MW-2	08/16/2005	NA	NA	NA	NA	NA	NA	NA	NA	NA	NA	NA	NA	NA	NA	NA	198.95	14.39	NA	184.56	NA	NA
MW-2	11/16/2005	NA	NA	NA	NA	NA	NA	NA	NA	NA	NA	NA	NA	NA	NA	NA	198.95	16.52	NA	182.43	NA	NA
MW-2	02/10/2006	<50.0	NA	<0.500	<0.500	<0.500	<0.500	NA	<0.500	NA	NA	NA	<10.0	NA	NA	NA	198.95	12.17	NA	186.78	NA	NA



**WELL CONCENTRATIONS**  
**Shell-branded Service Station**  
**6039 College Avenue**  
**Oakland, CA**

Well ID	Date	TPPH (ug/L)	TEPH (ug/L)	B (ug/L)	T (ug/L)	E (ug/L)	X (ug/L)	MTBE 8020 (ug/L)	MTBE 8260 (ug/L)	DIPE (ug/L)	ETBE (ug/L)	TAME (ug/L)	TBA (ug/L)	1,2 DCA (ug/L)	EDB (ug/L)	Ethanol (ug/L)	TOC (MSL)	Depth to Water (ft.)	Depth to SPH (ft.)	GW Elevation (MSL)	SPH Thickness (ft.)	DO Reading (ppm)
MW-2	05/26/2006	NA	NA	NA	NA	NA	NA	NA	NA	NA	NA	NA	NA	NA	NA	NA	198.95	11.61	NA	187.34	NA	NA
MW-2	08/31/2006	NA	NA	NA	NA	NA	NA	NA	NA	NA	NA	NA	NA	NA	NA	NA	198.95	13.95	NA	185.00	NA	NA
MW-2	11/08/2006	NA	NA	NA	NA	NA	NA	NA	NA	NA	NA	NA	NA	NA	NA	NA	198.95	15.67	NA	183.28	NA	NA
MW-2	02/22/2007	<50	NA	<0.50	<1.0	<0.50	<1.0	NA	<0.50	NA	NA	NA	<5.0	NA	NA	NA	198.95	14.54	NA	184.41	NA	NA
MW-2	05/29/2007	NA	NA	NA	NA	NA	NA	NA	NA	NA	NA	NA	NA	NA	NA	NA	198.95	15.97	NA	182.98	NA	NA
MW-2	08/29/2007	NA	NA	NA	NA	NA	NA	NA	NA	NA	NA	NA	NA	NA	NA	NA	198.95	17.37	NA	181.58	NA	NA
<b>MW-2</b>	<b>11/30/2007</b>	<b>NA</b>	<b>NA</b>	<b>NA</b>	<b>NA</b>	<b>NA</b>	<b>NA</b>	<b>NA</b>	<b>NA</b>	<b>NA</b>	<b>NA</b>	<b>NA</b>	<b>NA</b>	<b>NA</b>	<b>NA</b>	<b>NA</b>	<b>198.95</b>	<b>17.80</b>	<b>NA</b>	<b>181.15</b>	<b>NA</b>	<b>NA</b>

MW-3	02/15/1990	4,700	3,100	320	29	110	33	NA	NA	NA	NA	NA	NA	NA	NA	NA	192.52	15.81	NA	176.71	NA	NA
MW-3	04/19/1990	NA	NA	NA	NA	NA	NA	NA	NA	NA	NA	NA	NA	NA	NA	NA	192.52	16.57	NA	175.95	NA	NA
MW-3	05/14/1990	1,400	60	130	8.6	40	17	NA	NA	NA	NA	NA	NA	NA	NA	NA	192.52	16.97	NA	175.55	NA	NA
MW-3	06/21/1990	NA	NA	NA	NA	NA	NA	NA	NA	NA	NA	NA	NA	NA	NA	NA	192.52	16.27	NA	176.25	NA	NA
MW-3	09/12/1990	2,000	1,500	58	5.8	16	15	NA	NA	NA	NA	NA	NA	NA	NA	NA	192.52	18.78	NA	173.74	NA	NA
MW-3	11/27/1990	540	240	18	1.5	8.7	2.5	NA	NA	NA	NA	NA	NA	NA	NA	NA	192.52	18.27	NA	174.25	NA	NA
MW-3	03/08/1991	3,400	2,100	630	33	270	18	NA	NA	NA	NA	NA	NA	NA	NA	NA	192.52	14.86	NA	177.66	NA	NA
MW-3	06/03/1991	1,700	690 a	260	13	98	24	NA	NA	NA	NA	NA	NA	NA	NA	NA	192.52	15.84	NA	176.68	NA	NA
MW-3	08/30/1991	870	370 a	44	6.1	10	2.9	NA	NA	NA	NA	NA	NA	NA	NA	NA	192.52	17.79	NA	174.73	NA	NA
MW-3	11/22/1991	310	140	18	1.2	3.3	2.9	NA	NA	NA	NA	NA	NA	NA	NA	NA	192.52	18.40	NA	174.12	NA	NA
MW-3	03/18/1992	67,100	1,900	620	28	220	38	NA	NA	NA	NA	NA	NA	NA	NA	NA	192.52	12.03	NA	180.49	NA	NA
MW-3	05/28/1992	2,300	1,100 a	200	9	71	17	NA	NA	NA	NA	NA	NA	NA	NA	NA	192.52	15.16	NA	177.36	NA	NA
MW-3	08/19/1992	5,700	1,000 a	71	77	52	130	NA	NA	NA	NA	NA	NA	NA	NA	NA	192.52	17.03	NA	175.49	NA	NA
MW-3	11/17/1992	3,600	160 a	16	8.6	24	50	NA	NA	NA	NA	NA	NA	NA	NA	NA	192.52	17.94	NA	174.58	NA	NA
MW-3	02/12/1993	4,700	560 a	820	58	130	77	NA	NA	NA	NA	NA	NA	NA	NA	NA	192.52	9.16	NA	183.36	NA	NA
MW-3	06/10/1993	2,200	NA	310	23	89	23	NA	NA	NA	NA	NA	NA	NA	NA	NA	192.52	13.20	NA	179.32	NA	NA
MW-3	08/18/1993	260	NA	27	2	7	2.2	NA	NA	NA	NA	NA	NA	NA	NA	NA	192.52	14.93	NA	177.59	NA	NA
MW-3	11/19/1993	1,500a	NA	24	54	37	17	NA	NA	NA	NA	NA	NA	NA	NA	NA	192.52	17.58	NA	174.94	NA	NA
MW-3	02/28/1994	2,700	NA	65	5.2	16	6.3	NA	NA	NA	NA	NA	NA	NA	NA	NA	192.52	13.30	NA	179.22	NA	NA
MW-3	05/04/1994	780	NA	120	7.5	21	6.9	NA	NA	NA	NA	NA	NA	NA	NA	NA	192.52	15.25	NA	177.27	NA	NA
MW-3	08/10/1994	920	NA	20	2.3	3	2.2	NA	NA	NA	NA	NA	NA	NA	NA	NA	192.52	16.63	NA	175.89	NA	NA
MW-3	11/08/1994	1,300	NA	180	16	7	12	NA	NA	NA	NA	NA	NA	NA	NA	NA	192.52	13.88	NA	178.64	NA	NA
MW-3	02/01/1995	1,400	NA	210	8.5	11	8.7	NA	NA	NA	NA	NA	NA	NA	NA	NA	192.52	9.25	NA	183.27	NA	NA
MW-3	05/10/1995	460	NA	97	10	1	19	NA	NA	NA	NA	NA	NA	NA	NA	NA	192.52	10.76	NA	181.74	NA	NA
MW-3	08/24/1995	640	NA	68	21	14	19	NA	NA	NA	NA	NA	NA	NA	NA	NA	192.52	13.90	NA	178.62	NA	NA
MW-3	11/10/1995	350	NA	15	2.3	1.2	2.5	NA	NA	NA	NA	NA	NA	NA	NA	NA	192.52	16.20	NA	176.32	NA	NA
MW-3	02/24/1996	3,300	NA	240	53	38	55	NA	NA	NA	NA	NA	NA	NA	NA	NA	192.52	8.93	NA	183.59	NA	NA
MW-3	05/22/1996	1,300	NA	110	15	<10	<10	3,500	NA	NA	NA	NA	NA	NA	NA	NA	192.52	10.86	NA	181.66	NA	NA

**WELL CONCENTRATIONS**  
**Shell-branded Service Station**  
**6039 College Avenue**  
**Oakland, CA**

Well ID	Date	TPPH (ug/L)	TEPH (ug/L)	B (ug/L)	T (ug/L)	E (ug/L)	X (ug/L)	MTBE 8020 (ug/L)	MTBE 8260 (ug/L)	DIPE (ug/L)	ETBE (ug/L)	TAME (ug/L)	TBA (ug/L)	1,2 DCA (ug/L)	EDB (ug/L)	Ethanol (ug/L)	TOC (MSL)	Depth to Water (ft.)	Depth to SPH (ft.)	GW Elevation (MSL)	SPH Thickness (ft.)	DO Reading (ppm)
MW-3	08/19/1996	350	NA	15	3.3	3.4	3.3	340	NA	NA	NA	NA	NA	NA	NA	NA	192.52	13.97	NA	178.55	NA	NA
MW-3	12/05/1996	290	NA	12	7.6	5.4	16	370	NA	NA	NA	NA	NA	NA	NA	NA	192.52	14.06	NA	178.46	NA	NA
MW-3	02/20/1997	980	NA	69	7.9	14	15	3,200	NA	NA	NA	NA	NA	NA	NA	NA	192.52	10.60	NA	181.92	NA	NA
MW-3	05/30/1997	NA	NA	NA	NA	NA	NA	NA	NA	NA	NA	NA	NA	NA	NA	NA	192.52	13.26	NA	179.26	NA	NA
MW-3	08/18/1997	NA	NA	NA	NA	NA	NA	NA	NA	NA	NA	NA	NA	NA	NA	NA	192.52	15.21	NA	177.31	NA	NA
MW-3	11/03/1997	NA	NA	NA	NA	NA	NA	NA	NA	NA	NA	NA	NA	NA	NA	NA	192.52	14.49	NA	178.03	NA	NA
MW-3	01/20/1998	3,100	NA	360	1,000	73	420	59,000	NA	NA	NA	NA	NA	NA	NA	NA	192.52	8.43	NA	184.09	NA	NA
MW-3	06/05/1998	NA	NA	NA	NA	NA	NA	NA	NA	NA	NA	NA	NA	NA	NA	NA	192.52	10.55	NA	181.97	NA	NA
MW-3	07/23/1998	NA	NA	NA	NA	NA	NA	NA	NA	NA	NA	NA	NA	NA	NA	NA	192.52	11.80	NA	180.72	NA	NA
MW-3	11/19/1998	NA	NA	NA	NA	NA	NA	NA	NA	NA	NA	NA	NA	NA	NA	NA	192.52	11.97	NA	180.55	NA	NA
MW-3	02/03/1999	<10,000	NA	840	131	<100	316	27,600	NA	NA	NA	NA	NA	NA	NA	NA	192.52	13.55	NA	178.97	NA	2.3
MW-3	06/04/1999	NA	NA	NA	NA	NA	NA	NA	NA	NA	NA	NA	NA	NA	NA	NA	192.52	12.90	NA	179.62	NA	NA
MW-3	08/31/1999	1,550	NA	232	<10.0	125	293	4,620	2,460 b	NA	NA	NA	NA	NA	NA	NA	192.52	14.99	NA	177.53	NA	3.4
MW-3	12/10/1999	NA	NA	NA	NA	NA	NA	NA	NA	NA	NA	NA	NA	NA	NA	NA	192.52	16.35	NA	176.17	NA	NA
MW-3	02/11/2000	10,900	NA	1,030	<50.0	308	1,000	19,300	NA	NA	NA	NA	NA	NA	NA	NA	192.52	12.85	NA	179.67	NA	1.0
MW-3	05/04/2000	NA	NA	NA	NA	NA	NA	NA	NA	NA	NA	NA	NA	NA	NA	NA	192.52	17.05	NA	175.47	NA	NA
MW-3	08/31/2000	2,560	NA	165	7.19	77.6	183	4,090	NA	NA	NA	NA	NA	NA	NA	NA	192.52	14.26	NA	178.26	NA	c
MW-3	11/30/2000	NA	NA	NA	NA	NA	NA	NA	NA	NA	NA	NA	NA	NA	NA	NA	192.52	15.75	NA	176.77	NA	NA
MW-3	02/13/2001	5,880	NA	563	<50.0	282	472	8,960	NA	NA	NA	NA	NA	NA	NA	NA	192.52	13.05	NA	179.47	NA	3.6
MW-3	05/29/2001	1,800	NA	130	<5.0	84	100	NA	1,900	NA	NA	NA	NA	NA	NA	NA	192.52	13.84	NA	178.68	NA	NA
MW-3	07/30/2001	2,700	NA	250	8.8	130	120	NA	5,200	NA	NA	NA	NA	NA	NA	NA	192.52	15.46	NA	177.06	NA	NA
MW-3	12/12/2001	<10,000	NA	720	<100	260	260	NA	6,600	<100	<100	<100	<1,000	NA	NA	<1,000	192.52	12.93	NA	179.59	NA	NA
MW-3	01/31/2002	11,000	NA	750	14	570	510	NA	5,800	NA	NA	NA	NA	NA	NA	NA	192.52	11.88	NA	180.64	NA	NA
MW-3	05/31/2002	5,100	NA	410	8.6	300	190	NA	3,600	NA	NA	NA	NA	NA	NA	NA	192.52	13.65	NA	178.87	NA	NA
MW-3	07/25/2002	2,100	NA	170	<10	73	33	NA	2,600	NA	NA	NA	NA	NA	NA	NA	192.52	15.04	NA	177.48	NA	NA
MW-3	11/26/2002	510	NA	26	<2.0	<2.0	2.1	NA	940	NA	NA	NA	NA	NA	NA	NA	197.18	17.15	NA	180.03	NA	NA
MW-3	01/29/2003	6,000	NA	460	8.5	250	87	NA	3,500	NA	NA	NA	NA	NA	NA	NA	197.18	12.21	NA	184.97	NA	NA
MW-3	06/03/2003	5,300	NA	350	<25	130	51	NA	2,200	<100	<100	<100	920	<25	<25	<2,500	197.18	13.40	NA	183.78	NA	NA
MW-3	08/27/2003	700 a	NA	100	<5.0	20	<10	NA	810	NA	NA	NA	460	NA	NA	NA	197.18	15.14	NA	182.04	NA	NA
MW-3	11/13/2003	590	NA	36	<2.5	<2.5	<5.0	NA	440	NA	NA	NA	400	NA	NA	NA	197.18	16.46	NA	180.72	NA	NA
MW-3	02/05/2004	<2,500	NA	420	<25	74	<50	NA	2,400	NA	NA	NA	950	NA	NA	NA	197.18	12.84	NA	184.34	NA	NA
MW-3	05/03/2004	2,600	NA	210	<10	42	21	NA	1,600	NA	NA	NA	820	NA	NA	NA	197.18	12.57	NA	184.61	NA	NA
MW-3	08/30/2004	2,100	NA	120	6.8	5.7	11	NA	730	<20	<20	<20	460	NA	NA	NA	197.18	14.76	NA	182.42	NA	NA
MW-3	11/22/2004	2,600	NA	160	5.5	5.1	<10	NA	570	NA	NA	NA	540	NA	NA	NA	197.18	14.58	NA	182.60	NA	NA
MW-3	02/02/2005	4,500	NA	380	17	23	27	NA	1,900	NA	NA	NA	730	NA	NA	NA	197.18	11.48	NA	185.70	NA	NA
MW-3	05/09/2005	63 f	NA	<0.50	<0.50	<0.50	<1.0	NA	21	NA	NA	NA	8.2	NA	NA	NA	197.18	10.86	NA	186.32	NA	NA

**WELL CONCENTRATIONS**  
**Shell-branded Service Station**  
**6039 College Avenue**  
**Oakland, CA**

Well ID	Date	TPPH (ug/L)	TEPH (ug/L)	B (ug/L)	T (ug/L)	E (ug/L)	X (ug/L)	MTBE 8020 (ug/L)	MTBE 8260 (ug/L)	DIPE (ug/L)	ETBE (ug/L)	TAME (ug/L)	TBA (ug/L)	1,2 DCA (ug/L)	EDB (ug/L)	Ethanol (ug/L)	TOC (MSL)	Depth to Water (ft.)	Depth to SPH (ft.)	GW Elevation (MSL)	SPH Thickness (ft.)	DO Reading (ppm)
MW-3	08/16/2005	3,800	NA	230	11	17	23	NA	840	<40	<40	<40	460	NA	NA	NA	197.18	13.13	NA	184.05	NA	NA
MW-3	11/16/2005	3,400	NA	107	5.16	4.61	7.64	NA	321	NA	NA	NA	166	NA	NA	NA	197.18	15.31	NA	181.87	NA	NA
MW-3	02/10/2006	7,850	NA	326	14.6	27.2	25.6	NA	905	NA	NA	NA	455	NA	NA	NA	197.18	11.14	NA	186.04	NA	NA
MW-3	05/26/2006	11,500	NA	217	16.5	35.3	37.4 g	NA	679	NA	NA	NA	253	NA	NA	NA	197.18	10.39	NA	186.79	NA	NA
MW-3	08/31/2006	4,800	NA	48.8	4.70	7.68	12.2	NA	178	<0.500	<0.500	<0.500	108	NA	NA	NA	197.18	11.92	NA	185.26	NA	NA
MW-3	11/08/2006	1,400	NA	25	<2.5	4.5	<5.0	NA	100	NA	NA	NA	100	NA	NA	NA	197.18	14.56	NA	182.62	NA	NA
MW-3	02/22/2007	1,500	NA	53	4.3	4.6	7.8	NA	160	NA	NA	NA	190	NA	NA	NA	197.18	13.20	NA	183.98	NA	NA
MW-3	05/29/2007	1,600 h	NA	32	3.0	3.1	5.9	NA	52	NA	NA	NA	44	NA	NA	NA	197.18	14.62	NA	182.56	NA	NA
MW-3	08/29/2007	1,100 a,h	NA	19	1.3	1.0	2.3 i	NA	53	<2.0	<2.0	<2.0	52	NA	NA	NA	197.18	16.10	NA	181.08	NA	NA
<b>MW-3</b>	<b>11/30/2007</b>	<b>910 h</b>	<b>NA</b>	<b>26</b>	<b>1.9</b>	<b>1.2</b>	<b>2.61 i</b>	<b>NA</b>	<b>53</b>	<b>NA</b>	<b>NA</b>	<b>NA</b>	<b>54</b>	<b>NA</b>	<b>NA</b>	<b>NA</b>	<b>197.18</b>	<b>16.50</b>	<b>NA</b>	<b>180.68</b>	<b>NA</b>	<b>NA</b>

MW-4	02/15/1990	ND	1,200	ND	ND	ND	ND	NA	NA	NA	NA	NA	NA	NA	NA	NA	193.37	16.73	NA	176.65	NA	NA
MW-4	04/19/1990	NA	NA	NA	NA	NA	NA	NA	NA	NA	NA	NA	NA	NA	NA	NA	193.37	17.48	NA	175.89	NA	NA
MW-4	05/14/1990	650	350	160	7	1.9	3.1	NA	NA	NA	NA	NA	NA	NA	NA	NA	193.37	17.88	NA	175.49	NA	NA
MW-4	06/21/1990	NA	NA	NA	NA	NA	NA	NA	NA	NA	NA	NA	NA	NA	NA	NA	193.37	17.18	NA	176.19	NA	NA
MW-4	09/12/1990	440	260	91	1.1	0.75	0.79	NA	NA	NA	NA	NA	NA	NA	NA	NA	193.37	17.85	NA	175.52	NA	NA
MW-4	11/27/1990	470	2,400	64	1.2	0.8	2.7	NA	NA	NA	NA	NA	NA	NA	NA	NA	193.37	19.16	NA	174.21	NA	NA
MW-4	03/08/1991	1,100	2,600	330	3.5	88	5.8	NA	NA	NA	NA	NA	NA	NA	NA	NA	193.37	15.77	NA	177.60	NA	NA
MW-4	06/03/1991	670	1,100	240	2.3	1.6	2.3	NA	NA	NA	NA	NA	NA	NA	NA	NA	193.37	16.77	NA	176.60	NA	NA
MW-4	08/30/1991	570	280	64	1.8	0.9	0.9	NA	NA	NA	NA	NA	NA	NA	NA	NA	193.37	18.71	NA	174.66	NA	NA
MW-4	11/22/1991	NA	NA	NA	NA	NA	NA	NA	NA	NA	NA	NA	NA	NA	NA	NA	193.37	NA	NA	NA	NA	NA
MW-4	01/15/1992	NA	NA	NA	NA	NA	NA	NA	NA	NA	NA	NA	NA	NA	NA	NA	193.37	NA	NA	NA	NA	NA
MW-4	02/15/1992	NA	NA	NA	NA	NA	NA	NA	NA	NA	NA	NA	NA	NA	NA	NA	193.37	NA	NA	NA	NA	NA
MW-4	03/18/1992	NA	NA	NA	NA	NA	NA	NA	NA	NA	NA	NA	NA	NA	NA	NA	193.37	13.15	NA	180.41	0.24	NA
MW-4	04/29/1992	NA	NA	NA	NA	NA	NA	NA	NA	NA	NA	NA	NA	NA	NA	NA	193.37	NA	NA	NA	NA	NA
MW-4	05/28/1992	NA	NA	NA	NA	NA	NA	NA	NA	NA	NA	NA	NA	NA	NA	NA	193.37	16.22	NA	177.25	0.12	NA
MW-4	08/19/1992	NA	NA	NA	NA	NA	NA	NA	NA	NA	NA	NA	NA	NA	NA	NA	193.37	18.05	NA	175.39	0.09	NA
MW-4	11/17/1992	NA	NA	NA	NA	NA	NA	NA	NA	NA	NA	NA	NA	NA	NA	NA	193.37	18.89	NA	174.48	NA	NA
MW-4	02/12/1993	NA	NA	NA	NA	NA	NA	NA	NA	NA	NA	NA	NA	NA	NA	NA	193.37	11.78	NA	181.59	<0.01	NA
MW-4	06/10/1993	NA	NA	NA	NA	NA	NA	NA	NA	NA	NA	NA	NA	NA	NA	NA	193.37	14.20	NA	179.17	0.02	NA
MW-4	08/18/1993	NA	NA	NA	NA	NA	NA	NA	NA	NA	NA	NA	NA	NA	NA	NA	193.37	15.95	NA	177.43	0.01	NA
MW-4	11/19/1993	NA	NA	NA	NA	NA	NA	NA	NA	NA	NA	NA	NA	NA	NA	NA	193.37	18.48	NA	174.90	0.01	NA
MW-4	02/28/1994	NA	NA	NA	NA	NA	NA	NA	NA	NA	NA	NA	NA	NA	NA	NA	193.37	14.60	NA	178.77	0.01	NA
MW-4	05/04/1994	NA	NA	NA	NA	NA	NA	NA	NA	NA	NA	NA	NA	NA	NA	NA	193.37	16.15	NA	177.22	<0.01	NA
MW-4	08/10/1994	NA	NA	NA	NA	NA	NA	NA	NA	NA	NA	NA	NA	NA	NA	NA	193.37	17.58	NA	175.81	0.02	NA
MW-4	11/10/1994	NA	NA	NA	NA	NA	NA	NA	NA	NA	NA	NA	NA	NA	NA	NA	193.37	15.05	NA	178.36	0.05	NA

**WELL CONCENTRATIONS**  
**Shell-branded Service Station**  
**6039 College Avenue**  
**Oakland, CA**

Well ID	Date	TPPH (ug/L)	TEPH (ug/L)	B (ug/L)	T (ug/L)	E (ug/L)	X (ug/L)	MTBE 8020 (ug/L)	MTBE 8260 (ug/L)	DIPE (ug/L)	ETBE (ug/L)	TAME (ug/L)	TBA (ug/L)	1,2 DCA (ug/L)	EDB (ug/L)	Ethanol (ug/L)	TOC (MSL)	Depth to Water (ft.)	Depth to SPH (ft.)	GW Elevation (MSL)	SPH Thickness (ft.)	DO Reading (ppm)
MW-4	02/01/1995	NA	NA	NA	NA	NA	NA	NA	NA	NA	NA	NA	NA	NA	NA	NA	193.37	10.71	NA	182.69	0.04	NA
MW-4	05/10/1995	NA	NA	NA	NA	NA	NA	NA	NA	NA	NA	NA	NA	NA	NA	NA	193.37	11.90	NA	181.52	0.06	NA
MW-4	08/24/1995	NA	NA	NA	NA	NA	NA	NA	NA	NA	NA	NA	NA	NA	NA	NA	193.37	14.97	NA	178.42	0.02	NA
MW-4	11/10/1995	4,700	NA	100	22	23	38	NA	NA	NA	NA	NA	NA	NA	NA	NA	193.37	17.27	NA	176.10	<0.01	NA
MW-4	02/24/1996	NA	NA	NA	NA	NA	NA	NA	NA	NA	NA	NA	NA	NA	NA	NA	193.37	10.44	NA	182.95	0.03	NA
MW-4	05/22/1996	NA	NA	NA	NA	NA	NA	NA	NA	NA	NA	NA	NA	NA	NA	NA	193.37	11.88	NA	181.51	0.03	NA
MW-4	08/19/1996	NA	NA	NA	NA	NA	NA	NA	NA	NA	NA	NA	NA	NA	NA	NA	193.37	15.23	NA	178.16	0.02	NA
MW-4	12/05/1996	NA	NA	NA	NA	NA	NA	NA	NA	NA	NA	NA	NA	NA	NA	NA	193.37	14.70	NA	178.69	0.02	NA
MW-4	01/08/1997	<10,000	NA	<100	<100	<100	<100	24,000	NA	NA	NA	NA	NA	NA	NA	NA	193.37	11.60	NA	181.79	0.02	NA
MW-4	02/20/1997	<10,000	NA	490	<100	<100	<100	59,000	NA	NA	NA	NA	NA	NA	NA	NA	193.37	11.91	NA	181.46	NA	NA
MW-4	05/30/1997	<2,000	NA	72	<20	<20	<20	6,100	NA	NA	NA	NA	NA	NA	NA	NA	193.37	14.68	NA	178.69	NA	NA
MW-4	08/18/1997	<5,000	NA	150	570	<50	130	31,000	NA	NA	NA	NA	NA	NA	NA	NA	193.37	15.07	NA	178.30	NA	NA
MW-4	11/03/1997	32,000	NA	1,100	6,100	640	3,600	78,000	NA	NA	NA	NA	NA	NA	NA	NA	193.37	15.87	NA	177.50	NA	NA
MW-4	01/20/1998	NA	NA	NA	NA	NA	NA	NA	NA	NA	NA	NA	NA	NA	NA	NA	193.37	10.25	NA	183.62	0.62	NA
MW-4	06/05/1998	NA	NA	NA	NA	NA	NA	NA	NA	NA	NA	NA	NA	NA	NA	NA	193.37	11.62	NA	181.80	0.06	NA
MW-4	07/23/1998	NA	NA	NA	NA	NA	NA	NA	NA	NA	NA	NA	NA	NA	NA	NA	193.37	13.93	NA	179.51	0.09	NA
MW-4	11/19/1998	NA	NA	NA	NA	NA	NA	NA	NA	NA	NA	NA	NA	NA	NA	NA	193.37	14.07	14.03	179.33	0.04	NA
MW-4	12/09/1998	NA	NA	NA	NA	NA	NA	NA	NA	NA	NA	NA	NA	NA	NA	NA	193.37	15.84	15.81	177.55	0.03	NA
MW-4	02/03/1999	NA	NA	NA	NA	NA	NA	NA	NA	NA	NA	NA	NA	NA	NA	NA	193.37	15.58	15.55	177.81	0.03	NA
MW-4	06/04/1999	NA	NA	NA	NA	NA	NA	NA	NA	NA	NA	NA	NA	NA	NA	NA	193.37	14.04	14.02	179.35	0.02	NA
MW-4	08/31/1999	NA	NA	NA	NA	NA	NA	NA	NA	NA	NA	NA	NA	NA	NA	NA	193.37	16.15	16.12	177.24	0.03	NA
MW-4	12/10/1999	NA	NA	NA	NA	NA	NA	NA	NA	NA	NA	NA	NA	NA	NA	NA	193.37	17.41	17.31	176.04	0.10	NA
MW-4	02/11/2000	47,200	NA	905	<200	479	3,690	27,400	30,300b	NA	NA	NA	NA	NA	NA	NA	193.37	14.82	NA	178.55	NA	0.6
MW-4	05/04/2000	30,800	NA	1,650	<100	574	3,310	28,600	31,200b	NA	NA	NA	NA	NA	NA	NA	193.37	12.64	NA	180.73	NA	2.1
MW-4	08/31/2000	5,470	NA	366	<10.0	296	834	3,950	NA	NA	NA	NA	NA	NA	NA	NA	193.37	16.47	NA	176.90	NA	c
MW-4	11/30/2000	20,700	NA	525	<50.0	447	1,570	2,440	4,280b	NA	NA	NA	NA	NA	NA	NA	193.37	17.67	NA	175.70	NA	3.3
MW-4	02/13/2001	16,200	NA	909	<50.0	514	2,390	21,300	20,300	NA	NA	NA	NA	NA	NA	NA	193.37	13.30	NA	180.07	NA	2.4
MW-4	05/29/2001	Well Inaccessible		NA	NA	NA	NA	NA	NA	NA	NA	NA	NA	NA	NA	NA	193.37	NA	NA	NA	NA	NA
MW-4	05/31/2001	NA	NA	NA	NA	NA	NA	NA	NA	NA	NA	NA	NA	NA	NA	NA	193.37	15.08	15.03	178.33	0.05	NA
MW-4	07/30/2001	6,700	NA	260	5.7	190	280	NA	3,900	NA	NA	NA	NA	NA	NA	NA	193.37	16.29	16.28	177.09	0.01	NA
MW-4	12/12/2001	15,000	NA	1,300	<50	520	990	NA	20,000	NA	NA	NA	NA	NA	NA	NA	193.37	13.81	NA	179.56	NA	NA
MW-4	01/31/2002	12,000	NA	1,500	<25	570	800	NA	12,000	NA	NA	NA	NA	NA	NA	NA	193.37	12.80	NA	180.57	NA	NA
MW-4	05/31/2002	8,200	NA	1,100	<20	380	340	NA	8,100	NA	NA	NA	NA	NA	NA	NA	193.37	14.59	NA	178.78	NA	NA
MW-4	07/25/2002	3,300	NA	290	<10	98	74	NA	2,600	NA	NA	NA	NA	NA	NA	NA	193.37	15.94	NA	177.43	NA	NA
MW-4	11/26/2002	1,400	NA	89	2.9	14	14	NA	770	NA	NA	NA	NA	NA	NA	NA	198.03	18.10	NA	179.93	NA	NA
MW-4	01/29/2003	7,400	NA	1,400	<20	140	200	NA	8,900	NA	NA	NA	NA	NA	NA	NA	198.03	13.08	NA	184.95	NA	NA

**WELL CONCENTRATIONS**  
**Shell-branded Service Station**  
**6039 College Avenue**  
**Oakland, CA**

Well ID	Date	TPPH (ug/L)	TEPH (ug/L)	B (ug/L)	T (ug/L)	E (ug/L)	X (ug/L)	MTBE 8020 (ug/L)	MTBE 8260 (ug/L)	DIPE (ug/L)	ETBE (ug/L)	TAME (ug/L)	TBA (ug/L)	1,2 DCA (ug/L)	EDB (ug/L)	Ethanol (ug/L)	TOC (MSL)	Depth to Water (ft.)	Depth to SPH (ft.)	GW Elevation (MSL)	SPH Thickness (ft.)	DO Reading (ppm)
MW-4	06/03/2003	5,600	NA	990	<10	110	53	NA	3,700	<40	<40	<40	760	<10	<10	<1,000	198.03	14.29	NA	183.74	NA	NA
MW-4	08/27/2003	1,500	NA	220	<10	31	<20	NA	1,100	NA	NA	NA	380	NA	NA	NA	198.03	16.14	NA	181.89	NA	NA
MW-4	11/13/2003	3,100	NA	140	<2.5	4.3	5.2	NA	340	NA	NA	NA	140	NA	NA	NA	198.03	17.35	NA	180.68	NA	NA
MW-4	02/05/2004	3,700	NA	560	<10	18	<20	NA	2,100	NA	NA	NA	2,000	NA	NA	NA	198.03	13.52	NA	184.51	NA	NA
MW-4	05/03/2004	9,300	NA	1,400	91	25	31	NA	2,400	NA	NA	NA	1,700	NA	NA	NA	198.03	12.65	NA	185.38	NA	NA
MW-4	08/30/2004	2,700	NA	270	17	8.6	6.7	NA	540	<10	<10	<10	670	NA	NA	NA	198.03	15.64	NA	182.39	NA	NA
MW-4	11/22/2004	2,200	NA	310	7.8	3.0	<5.0	NA	340	NA	NA	NA	790	NA	NA	NA	198.03	15.72	NA	182.31	NA	NA
MW-4	02/02/2005	12,000	NA	1,200	85	31	<20	NA	1,600	NA	NA	NA	1,900	NA	NA	NA	198.03	12.68	NA	185.35	NA	NA
MW-4	05/09/2005	5,800	NA	800	100	35	35	NA	530	NA	NA	NA	970	NA	NA	NA	198.03	11.80	NA	186.23	NA	NA
MW-4	08/16/2005	4,800	NA	640	59	30	18	NA	310	<20	<20	<20	510	NA	NA	NA	198.03	14.22	NA	183.81	NA	NA
MW-4	11/16/2005	4,910	NA	113	11.5	9.88	9.47	NA	67.4	NA	NA	NA	192	NA	NA	NA	198.03	16.17	NA	181.86	NA	NA
MW-4	02/10/2006	9,160	NA	818	25.4	17.9	14.2	NA	655	NA	NA	NA	821	NA	NA	NA	198.03	12.05	NA	185.98	NA	NA
MW-4	05/26/2006	9,770	NA	665	21.0	35.2	16.8	NA	487	NA	NA	NA	538	NA	NA	NA	198.03	11.30	NA	186.73	NA	NA
MW-4	08/31/2006	7,560	NA	369	17.4	15.1	14.4	NA	92.6	<0.500	<0.500	<0.500	240	NA	NA	NA	198.03	13.57	NA	184.46	NA	NA
MW-4	11/08/2006	3,800	NA	87	6.8	4.0	6.9	NA	37	NA	NA	NA	<5.0	NA	NA	NA	198.03	15.36	NA	182.67	NA	NA
MW-4	02/22/2007	2,700	NA	30	3.4	2.1	4.9	NA	25	NA	NA	NA	320	NA	NA	NA	198.03	14.29	NA	183.74	NA	NA
MW-4	05/29/2007	2,200 h	NA	20	1.1	0.61 i	1.81 i	NA	9.6	NA	NA	NA	130	NA	NA	NA	198.03	15.66	NA	182.37	NA	NA
MW-4	08/29/2007	2,300 a,h	NA	6.1	0.33 i	<1.0	0.23 i	NA	<1.0	<2.0	<2.0	<2.0	13	NA	NA	NA	198.03	17.02	NA	181.01	NA	NA
<b>MW-4</b>	<b>11/30/2007</b>	<b>1,900 h</b>	<b>NA</b>	<b>9.2</b>	<b>0.49 i</b>	<b>0.27 i</b>	<b>0.93 i</b>	<b>NA</b>	<b>4.8</b>	<b>NA</b>	<b>NA</b>	<b>NA</b>	<b>21</b>	<b>NA</b>	<b>NA</b>	<b>NA</b>	<b>198.03</b>	<b>17.40</b>	<b>NA</b>	<b>180.63</b>	<b>NA</b>	<b>NA</b>

MW-5	08/30/1991	ND	80	ND	ND	ND	ND	NA	NA	NA	NA	NA	NA	NA	NA	NA	190.35	16.74	NA	173.61	NA	NA
MW-5	11/22/1991	<50	<50	<0.5	<0.5	<0.5	<0.5	NA	NA	NA	NA	NA	NA	NA	NA	NA	190.35	17.27	NA	173.08	NA	NA
MW-5	03/18/1992	<30	<50	<0.3	<0.3	<0.3	<0.3	NA	NA	NA	NA	NA	NA	NA	NA	NA	190.35	11.28	NA	179.07	NA	NA
MW-5	05/28/1992	Well Inaccessible		NA	NA	NA	NA	NA	NA	NA	NA	NA	NA	NA	NA	NA	190.35	NA	NA	NA	NA	NA
MW-5	08/19/1992	<50	<50	<0.5	<0.5	<0.5	<0.5	NA	NA	NA	NA	NA	NA	NA	NA	NA	190.35	15.99	NA	174.36	NA	NA
MW-5	11/17/1992	<50	<50	<0.5	<0.5	<0.5	<0.5	NA	NA	NA	NA	NA	NA	NA	NA	NA	190.35	16.84	NA	173.51	NA	NA
MW-5	02/12/1993	<50	<50	<0.5	<0.5	<0.5	<0.5	NA	NA	NA	NA	NA	NA	NA	NA	NA	190.35	10.30	NA	180.05	NA	NA
MW-5	06/10/1993	<50	NA	<0.5	<0.5	<0.5	<0.5	NA	NA	NA	NA	NA	NA	NA	NA	NA	190.35	12.36	NA	177.99	NA	NA
MW-5	08/18/1993	<50	NA	<0.5	<0.5	<0.5	<0.5	NA	NA	NA	NA	NA	NA	NA	NA	NA	190.35	14.02	NA	176.33	NA	NA
MW-5	11/19/1993	<50	NA	<0.5	<0.5	<0.5	<0.5	NA	NA	NA	NA	NA	NA	NA	NA	NA	190.35	16.50	NA	173.85	NA	NA
MW-5	02/28/1994	<50	NA	<0.5	<0.5	<0.5	<0.5	NA	NA	NA	NA	NA	NA	NA	NA	NA	190.35	12.55	NA	177.80	NA	NA
MW-5	05/04/1994	<50	NA	<0.5	<0.5	<0.5	<0.5	NA	NA	NA	NA	NA	NA	NA	NA	NA	190.35	14.27	NA	176.08	NA	NA
MW-5	08/10/1994	70a	NA	<0.5	<0.5	<0.5	<0.5	NA	NA	NA	NA	NA	NA	NA	NA	NA	190.35	15.60	NA	174.75	NA	NA
MW-5	11/08/1994	<50	NA	<0.5	<0.5	<0.5	<0.5	NA	NA	NA	NA	NA	NA	NA	NA	NA	190.35	12.85	NA	177.50	NA	NA
MW-5	02/01/1995	<50	NA	<0.5	<0.5	<0.5	<0.5	NA	NA	NA	NA	NA	NA	NA	NA	NA	190.35	8.98	NA	181.37	NA	NA
MW-5	05/10/1995	<50	NA	<0.5	<0.5	<0.5	<0.5	NA	NA	NA	NA	NA	NA	NA	NA	NA	190.35	10.16	NA	180.19	NA	NA



**WELL CONCENTRATIONS**  
**Shell-branded Service Station**  
**6039 College Avenue**  
**Oakland, CA**

Well ID	Date	TPPH (ug/L)	TEPH (ug/L)	B (ug/L)	T (ug/L)	E (ug/L)	X (ug/L)	MTBE 8020 (ug/L)	MTBE 8260 (ug/L)	DIPE (ug/L)	ETBE (ug/L)	TAME (ug/L)	TBA (ug/L)	1,2 DCA (ug/L)	EDB (ug/L)	Ethanol (ug/L)	TOC (MSL)	Depth to Water (ft.)	Depth to SPH (ft.)	GW Elevation (MSL)	SPH Thickness (ft.)	DO Reading (ppm)
MW-5	08/24/1995	<50	NA	<0.5	<0.5	<0.5	<0.5	NA	NA	NA	NA	NA	NA	NA	NA	NA	190.35	12.98	NA	177.37	NA	NA
MW-5	11/10/1995	<50	NA	<0.5	<0.5	<0.5	<0.5	NA	NA	NA	NA	NA	NA	NA	NA	NA	190.35	15.12	NA	175.23	NA	NA
MW-5	02/24/1996	NA	NA	NA	NA	NA	NA	NA	NA	NA	NA	NA	NA	NA	NA	NA	190.35	NA	NA	NA	NA	NA
MW-5	05/22/1996	<2,000	NA	<20	<20	<20	<20	NA	NA	NA	NA	NA	NA	NA	NA	NA	190.35	10.10	NA	180.25	NA	NA
MW-5	08/19/1996	<2,500	NA	<25	<25	<25	<25	NA	NA	NA	NA	NA	NA	NA	NA	NA	190.35	13.09	NA	177.26	NA	NA
MW-5	12/05/1996	<500	NA	<5.0	<5.0	<5.0	<5.0	NA	NA	NA	NA	NA	NA	NA	NA	NA	190.35	13.31	NA	177.04	NA	NA
MW-5	02/20/1997	<1,000	NA	<10	<10	<10	<10	NA	NA	NA	NA	NA	NA	NA	NA	NA	190.35	9.55	NA	180.80	NA	NA
MW-5	05/30/1997	NA	NA	NA	NA	NA	NA	NA	NA	NA	NA	NA	NA	NA	NA	NA	190.35	12.40	NA	177.95	NA	NA
MW-5	08/18/1997	NA	NA	NA	NA	NA	NA	NA	NA	NA	NA	NA	NA	NA	NA	NA	190.35	14.19	NA	176.16	NA	NA
MW-5	11/03/1997	NA	NA	NA	NA	NA	NA	NA	NA	NA	NA	NA	NA	NA	NA	NA	190.35	13.66	NA	176.69	NA	NA
MW-5	01/20/1998	<50	NA	<0.50	<0.50	<0.50	<0.50	1,600	NA	NA	NA	NA	NA	NA	NA	NA	190.35	8.06	NA	182.29	NA	NA
MW-5	06/05/1998	NA	NA	NA	NA	NA	NA	NA	NA	NA	NA	NA	NA	NA	NA	NA	190.35	9.95	NA	180.40	NA	NA
MW-5	07/23/1998	NA	NA	NA	NA	NA	NA	NA	NA	NA	NA	NA	NA	NA	NA	NA	190.35	11.10	NA	179.25	NA	NA
MW-5	11/19/1998	NA	NA	NA	NA	NA	NA	NA	NA	NA	NA	NA	NA	NA	NA	NA	190.35	12.21	NA	178.14	NA	NA
MW-5	02/03/1999	<500	NA	<5.00	<5.00	<5.00	<5.00	2850	NA	NA	NA	NA	NA	NA	NA	NA	190.35	12.99	NA	177.36	NA	2.4
MW-5	06/04/1999	NA	NA	NA	NA	NA	NA	NA	NA	NA	NA	NA	NA	NA	NA	NA	190.35	12.08	NA	178.27	NA	NA
MW-5	08/31/1999	<50.0	NA	<0.500	<0.500	<0.500	<0.500	4,260	NA	NA	NA	NA	NA	NA	NA	NA	190.35	14.05	NA	176.30	NA	2.7
MW-5	12/10/1999	NA	NA	NA	NA	NA	NA	NA	NA	NA	NA	NA	NA	NA	NA	NA	190.35	15.41	NA	174.94	NA	NA
MW-5	02/11/2000	<50.0	NA	<0.500	<0.500	<0.500	<0.500	<2.50	NA	NA	NA	NA	NA	NA	NA	NA	190.35	12.42	NA	177.93	NA	1.7
MW-5	05/04/2000	NA	NA	NA	NA	NA	NA	NA	NA	NA	NA	NA	NA	NA	NA	NA	190.35	11.13	NA	179.22	NA	NA
MW-5	08/31/2000	<500	NA	<5.00	<5.00	<5.00	<5.00	13,000	15,700b	NA	NA	NA	NA	NA	NA	NA	190.35	13.53	NA	176.82	NA	c
MW-5	11/30/2000	NA	NA	NA	NA	NA	NA	NA	NA	NA	NA	NA	NA	NA	NA	NA	190.35	14.65	NA	175.70	NA	NA
MW-5	02/13/2001	<50.0	NA	<0.500	<0.500	<0.500	<0.500	2,440	NA	NA	NA	NA	NA	NA	NA	NA	190.35	12.05	NA	178.30	NA	4.1
MW-5	05/29/2001	<500	NA	<5.0	<5.0	<5.0	<5.0	NA	1,300	NA	NA	NA	NA	NA	NA	NA	190.35	13.26	NA	177.09	NA	NA
MW-5	07/30/2001	<50	NA	<0.50	<0.50	<0.50	<0.50	NA	310	NA	NA	NA	NA	NA	NA	NA	190.35	14.49	NA	175.86	NA	NA
MW-5	12/12/2001	<200	NA	<2.0	<2.0	<2.0	<2.0	NA	350	NA	NA	NA	NA	NA	NA	NA	190.35	12.08	NA	178.27	NA	NA
MW-5	01/31/2002	61	NA	<0.50	<0.50	<0.50	<0.50	NA	280	NA	NA	NA	NA	NA	NA	NA	190.35	11.29	NA	179.06	NA	NA
MW-5	05/31/2002	<50	NA	<0.50	<0.50	<0.50	<0.50	NA	130	NA	NA	NA	NA	NA	NA	NA	190.35	12.75	NA	177.60	NA	NA
MW-5	07/25/2002	<50	NA	<0.50	<0.50	<0.50	<0.50	NA	190	NA	NA	NA	NA	NA	NA	NA	190.35	14.12	NA	176.23	NA	NA
MW-5	11/26/2002	Unable to sample		NA	NA	NA	NA	NA	NA	NA	NA	NA	NA	NA	NA	NA	195.01	16.17	NA	178.84	NA	NA
MW-5	12/06/2002	<50	NA	<0.50	<0.50	<0.50	<0.50	NA	24	NA	NA	NA	NA	NA	NA	NA	195.01	16.39	NA	178.62	NA	NA
MW-5	01/29/2003	<50	NA	<0.50	<0.50	<0.50	<0.50	NA	100	NA	NA	NA	NA	NA	NA	NA	195.01	11.20	NA	183.81	NA	NA
MW-5	06/03/2003	<250	NA	<2.5	<2.5	<2.5	<5.0	NA	120	<10	<10	<10	2,200	<2.5	<2.5	<250	195.01	12.53	NA	182.48	NA	NA
MW-5	08/27/2003	<50	NA	<0.50	<0.50	<0.50	<1.0	NA	19	NA	NA	NA	180	NA	NA	NA	195.01	14.32	NA	180.69	NA	NA
MW-5	11/13/2003	<50	NA	<0.50	<0.50	<0.50	<1.0	NA	15	NA	NA	NA	46	NA	NA	NA	195.01	15.48	NA	179.53	NA	NA
MW-5	02/05/2004	<50	NA	<0.50	<0.50	<0.50	<1.0	NA	17	NA	NA	NA	790	NA	NA	NA	195.01	11.88	NA	183.13	NA	NA

**WELL CONCENTRATIONS**  
**Shell-branded Service Station**  
**6039 College Avenue**  
**Oakland, CA**

Well ID	Date	TPPH (ug/L)	TEPH (ug/L)	B (ug/L)	T (ug/L)	E (ug/L)	X (ug/L)	MTBE 8020 (ug/L)	MTBE 8260 (ug/L)	DIPE (ug/L)	ETBE (ug/L)	TAME (ug/L)	TBA (ug/L)	1,2 DCA (ug/L)	EDB (ug/L)	Ethanol (ug/L)	TOC (MSL)	Depth to Water (ft.)	Depth to SPH (ft.)	GW Elevation (MSL)	SPH Thickness (ft.)	DO Reading (ppm)
MW-5	05/03/2004	<250	NA	<2.5	<2.5	<2.5	<5.0	NA	32	NA	NA	NA	1,300	NA	NA	NA	195.01	11.92	NA	183.09	NA	NA
MW-5	08/30/2004	<50	NA	<0.50	<0.50	<0.50	<1.0	NA	7.8	<2.0	<2.0	<2.0	95	NA	NA	NA	195.01	13.82	NA	181.19	NA	NA
MW-5	11/22/2004	<50	NA	<0.50	<0.50	<0.50	<1.0	NA	4.1	NA	NA	NA	60	NA	NA	NA	195.01	13.89	NA	181.12	NA	NA
MW-5	02/02/2005	<50	NA	<0.50	<0.50	<0.50	<1.0	NA	4.3	NA	NA	NA	400	NA	NA	NA	195.01	10.30	NA	184.71	NA	NA
MW-5	05/09/2005	<50	NA	<0.50	<0.50	<0.50	<1.0	NA	2.4	NA	NA	NA	24	NA	NA	NA	195.01	10.20	NA	184.81	NA	NA
MW-5	08/16/2005	<50	NA	<0.50	<0.50	<0.50	<1.0	NA	4.4	<2.0	<2.0	<2.0	37	NA	NA	NA	195.01	12.42	NA	182.59	NA	NA
MW-5	11/16/2005	201	NA	<0.500	<0.500	<0.500	<0.500	NA	1.23	NA	NA	NA	31.1	NA	NA	NA	195.01	14.28	NA	180.73	NA	NA
MW-5	02/10/2006	<50.0	NA	<0.500	<0.500	<0.500	<0.500	NA	2.32	NA	NA	NA	97.3	NA	NA	NA	195.01	10.58	NA	184.43	NA	NA
MW-5	05/26/2006	<50.0	NA	<0.500	<0.500	<0.500	0.950 g	NA	10.8	NA	NA	NA	104	NA	NA	NA	195.01	9.98	NA	185.03	NA	NA
MW-5	08/31/2006	<50.0	NA	<0.500	<0.500	<0.500	<0.500	NA	6.69	<0.500	<0.500	<0.500	31.4	NA	NA	NA	195.01	12.02	NA	182.99	NA	NA
MW-5	11/08/2006	<50	NA	<0.50	<0.50	<0.50	<1.0	NA	2.3	NA	NA	NA	<5.0	NA	NA	NA	195.01	13.41	NA	181.60	NA	NA
MW-5	02/22/2007	<50	NA	<0.50	<1.0	<0.50	<1.0	NA	0.81	NA	NA	NA	<5.0	NA	NA	NA	195.01	12.32	NA	182.69	NA	NA
MW-5	05/29/2007	<50 h	NA	<0.50	<1.0	<1.0	<1.0	NA	0.33 i	NA	NA	NA	<10	NA	NA	NA	195.01	13.78	NA	181.23	NA	NA
MW-5	08/29/2007	<50 h	NA	<0.50	<1.0	<1.0	<1.0	NA	<1.0	<2.0	<2.0	<2.0	<10	NA	NA	NA	195.01	15.11	NA	179.90	NA	NA
<b>MW-5</b>	<b>11/30/2007</b>	<b>&lt;50 h</b>	<b>NA</b>	<b>0.18 i</b>	<b>&lt;1.0</b>	<b>&lt;1.0</b>	<b>&lt;1.0</b>	<b>NA</b>	<b>&lt;1.0</b>	<b>NA</b>	<b>NA</b>	<b>NA</b>	<b>&lt;10</b>	<b>NA</b>	<b>NA</b>	<b>NA</b>	<b>195.01</b>	<b>15.47</b>	<b>NA</b>	<b>179.54</b>	<b>NA</b>	<b>NA</b>
MW-6	09/21/1993	<50	<50	<0.5	<0.5	<0.5	<0.5	NA	NA	NA	NA	NA	NA	NA	NA	NA	189.05	14.64	NA	174.41	NA	NA
MW-6	11/19/1993	NA	NA	NA	NA	NA	NA	NA	NA	NA	NA	NA	NA	NA	NA	NA	189.05	NA	NA	NA	NA	NA
MW-6	02/28/1994	98a	NA	<0.5	<0.5	<0.5	<0.5	NA	NA	NA	NA	NA	NA	NA	NA	NA	189.05	12.18	NA	176.87	NA	NA
MW-6	05/04/1994	<50	NA	<0.5	<0.5	<0.5	<0.5	NA	NA	NA	NA	NA	NA	NA	NA	NA	189.05	13.62	NA	175.43	NA	NA
MW-6	08/10/1994	80a	NA	<0.5	<0.5	<0.5	<0.5	NA	NA	NA	NA	NA	NA	NA	NA	NA	189.05	14.98	NA	174.07	NA	NA
MW-6	11/08/1994	NA	NA	NA	NA	NA	NA	NA	NA	NA	NA	NA	NA	NA	NA	NA	189.05	12.20	NA	176.85	NA	NA
MW-6	02/01/1995	120	NA	3.5	21	3.4	22	NA	NA	NA	NA	NA	NA	NA	NA	NA	189.05	8.70	NA	180.35	NA	NA
MW-6	05/10/1995	NA	NA	NA	NA	NA	NA	NA	NA	NA	NA	NA	NA	NA	NA	NA	189.05	9.86	NA	179.19	NA	NA
MW-6	08/24/1995	80	NA	<0.5	<0.5	1.8	2.4	NA	NA	NA	NA	NA	NA	NA	NA	NA	189.05	12.46	NA	176.59	NA	NA
MW-6	11/10/1995	<50	NA	<0.5	<0.5	<0.5	<0.5	NA	NA	NA	NA	NA	NA	NA	NA	NA	189.05	14.56	NA	174.49	NA	NA
MW-6	11/10/1995	60	NA	<0.5	<0.5	<0.5	<0.5	NA	NA	NA	NA	NA	NA	NA	NA	NA	189.05	14.56	NA	174.49	NA	NA
MW-6	02/24/1996	NA	NA	NA	NA	NA	NA	NA	NA	NA	NA	NA	NA	NA	NA	NA	189.05	NA	NA	NA	NA	NA
MW-6	05/22/1996	<50	NA	<0.5	<0.5	<0.5	<0.5	290	NA	NA	NA	NA	NA	NA	NA	NA	189.05	10.23	NA	178.82	NA	NA
MW-6	08/19/1996	<1,250	NA	<12	<12	<12	<12	1,100	NA	NA	NA	NA	NA	NA	NA	NA	189.05	12.61	NA	176.44	NA	NA
MW-6	12/05/1996	<125	NA	<1.2	<1.2	<1.2	<1.2	440	NA	NA	NA	NA	NA	NA	NA	NA	189.05	12.47	NA	176.58	NA	NA
MW-6	02/20/1997	<100	NA	<1.0	<1.0	<1.0	<1.0	480	NA	NA	NA	NA	NA	NA	NA	NA	189.05	9.85	NA	179.20	NA	NA
MW-6	05/30/1997	NA	NA	NA	NA	NA	NA	NA	NA	NA	NA	NA	NA	NA	NA	NA	189.05	11.96	NA	177.09	NA	NA
MW-6	08/18/1997	NA	NA	NA	NA	NA	NA	NA	NA	NA	NA	NA	NA	NA	NA	NA	189.05	13.65	NA	175.40	NA	NA
MW-6	11/03/1997	NA	NA	NA	NA	NA	NA	NA	NA	NA	NA	NA	NA	NA	NA	NA	189.05	NA	NA	NA	NA	NA
MW-6	01/20/1998	<50	NA	<0.50	<0.50	<0.50	<0.50	340	NA	NA	NA	NA	NA	NA	NA	NA	189.05	7.76	NA	181.29	NA	NA

**WELL CONCENTRATIONS**  
**Shell-branded Service Station**  
**6039 College Avenue**  
**Oakland, CA**

Well ID	Date	TPPH (ug/L)	TEPH (ug/L)	B (ug/L)	T (ug/L)	E (ug/L)	X (ug/L)	MTBE 8020 (ug/L)	MTBE 8260 (ug/L)	DIPE (ug/L)	ETBE (ug/L)	TAME (ug/L)	TBA (ug/L)	1,2 DCA (ug/L)	EDB (ug/L)	Ethanol (ug/L)	TOC (MSL)	Depth to Water (ft.)	Depth to SPH (ft.)	GW Elevation (MSL)	SPH Thickness (ft.)	DO Reading (ppm)
MW-6	06/05/1998	NA	NA	NA	NA	NA	NA	NA	NA	NA	NA	NA	NA	NA	NA	NA	189.05	9.85	NA	179.20	NA	NA
MW-6	07/23/1998	NA	NA	NA	NA	NA	NA	NA	NA	NA	NA	NA	NA	NA	NA	NA	189.05	10.99	NA	178.06	NA	NA
MW-6	11/19/1998	NA	NA	NA	NA	NA	NA	NA	NA	NA	NA	NA	NA	NA	NA	NA	189.05	11.36	NA	177.69	NA	NA
MW-6	02/03/1999	Well Inaccessible		NA	NA	NA	NA	NA	NA	NA	NA	NA	NA	NA	NA	NA	189.05	NA	NA	NA	NA	NA
MW-6	06/04/1999	Well Inaccessible		NA	NA	NA	NA	NA	NA	NA	NA	NA	NA	NA	NA	NA	189.05	NA	NA	NA	NA	NA
MW-6	06/22/1999	<5,000	NA	<50.0	<50.0	<50.0	<50.0	2,800	NA	NA	NA	NA	NA	NA	NA	NA	189.05	12.15	NA	176.90	NA	2.1
MW-6	08/31/1999	<50.0	NA	<0.500	<0.500	<0.500	<0.500	3,390	NA	NA	NA	NA	NA	NA	NA	NA	189.05	13.62	NA	175.43	NA	2.5
MW-6	12/10/1999	NA	NA	NA	NA	NA	NA	NA	NA	NA	NA	NA	NA	NA	NA	NA	189.05	14.98	NA	174.07	NA	NA
MW-6	02/11/2000	<50.0	NA	<0.500	<0.500	<0.500	<0.500	<2.50	NA	NA	NA	NA	NA	NA	NA	NA	189.05	12.00	NA	177.05	NA	1.1
MW-6	05/04/2000	NA	NA	NA	NA	NA	NA	NA	NA	NA	NA	NA	NA	NA	NA	NA	189.05	10.94	NA	178.11	NA	NA
MW-6	08/31/2000	<250	NA	<2.50	<2.50	<2.50	<2.50	4,460	NA	NA	NA	NA	NA	NA	NA	NA	189.05	13.19	NA	175.86	NA	c
MW-6	11/30/2000	NA	NA	NA	NA	NA	NA	NA	NA	NA	NA	NA	NA	NA	NA	NA	189.05	14.28	NA	174.77	NA	NA
MW-6	02/13/2001	Well Inaccessible		NA	NA	NA	NA	NA	NA	NA	NA	NA	NA	NA	NA	NA	189.05	NA	NA	NA	NA	NA
MW-6	02/16/2001	<500	NA	<5.00	<5.00	<5.00	<5.00	3,910	NA	NA	NA	NA	NA	NA	NA	NA	189.05	12.10	NA	176.95	NA	3.8
MW-6	05/29/2001	<500	NA	<5.0	<5.0	<5.0	<5.0	NA	2,000	NA	NA	NA	NA	NA	NA	NA	189.05	12.94	NA	176.11	NA	NA
MW-6	07/30/2001	<500	NA	<5.0	<5.0	<5.0	<5.0	NA	2,700	NA	NA	NA	NA	NA	NA	NA	189.05	14.10	NA	174.95	NA	NA
MW-6	12/12/2001	<500	NA	<5.0	<5.0	<5.0	<5.0	NA	2,100	<5.0	<5.0	<5.0	97	NA	NA	<500	189.05	12.11	NA	176.94	NA	NA
MW-6	01/31/2002	<500	NA	<5.0	<5.0	<5.0	<5.0	NA	2,000	NA	NA	NA	NA	NA	NA	NA	189.05	11.16	NA	177.89	NA	NA
MW-6	05/31/2002	<500	NA	<5.0	<5.0	<5.0	<5.0	NA	1,800	NA	NA	NA	NA	NA	NA	NA	189.05	12.52	NA	176.53	NA	NA
MW-6	07/25/2002	<500	NA	<5.0	<5.0	<5.0	<5.0	NA	1,800	NA	NA	NA	NA	NA	NA	NA	189.05	13.68	NA	175.37	NA	NA
MW-6	11/26/2002	Well Inaccessible		NA	NA	NA	NA	NA	NA	NA	NA	NA	NA	NA	NA	NA	193.75	NA	NA	NA	NA	NA
MW-6	12/06/2002	<50	NA	<0.50	<0.50	<0.50	<0.50	NA	280	NA	NA	NA	NA	NA	NA	NA	193.75	16.01	NA	177.74	NA	NA
MW-6	01/29/2003	Well Inaccessible		NA	NA	NA	NA	NA	NA	NA	NA	NA	NA	NA	NA	NA	193.75	NA	NA	NA	NA	NA
MW-6	02/05/2003	<50	NA	<0.50	<0.50	<0.50	<0.50	NA	120	NA	NA	NA	NA	NA	NA	NA	193.75	11.71	NA	182.04	NA	NA
MW-6	06/03/2003	<50	NA	<0.50	<0.50	<0.50	<1.0	NA	69	<2.0	<2.0	<2.0	970	<0.50	<0.50	<50	193.75	12.33	NA	181.42	NA	NA
MW-6	08/27/2003	130	NA	<1.3	<1.3	<1.3	<2.5	NA	28	NA	NA	NA	880	NA	NA	NA	193.75	13.83	NA	179.92	NA	NA
MW-6	11/13/2003	<50	NA	<0.50	<0.50	<0.50	<1.0	NA	6.8	NA	NA	NA	710	NA	NA	NA	193.75	15.05	NA	178.70	NA	NA
MW-6	02/05/2004	<50	NA	<0.50	<0.50	<0.50	<1.0	NA	14	NA	NA	NA	290	NA	NA	NA	193.75	11.44	NA	182.31	NA	NA
MW-6	05/03/2004	<50	NA	<0.50	<0.50	<0.50	<1.0	NA	10	NA	NA	NA	200	NA	NA	NA	193.75	11.74	NA	182.01	NA	NA
MW-6	08/30/2004	78 e	NA	<0.50	<0.50	<0.50	<1.0	NA	4.9	<2.0	<2.0	<2.0	120	NA	NA	NA	193.75	13.52	NA	180.23	NA	NA
MW-6	11/22/2004	<50	NA	<0.50	<0.50	<0.50	<1.0	NA	4.6	NA	NA	NA	110	NA	NA	NA	193.75	13.65	NA	180.10	NA	NA
MW-6	02/02/2005	<50	NA	<0.50	<0.50	<0.50	<1.0	NA	12	NA	NA	NA	95	NA	NA	NA	193.75	10.78	NA	182.97	NA	NA
MW-6	05/09/2005	<50	NA	<0.50	<0.50	<0.50	<1.0	NA	2.1	NA	NA	NA	<5.0	NA	NA	NA	193.75	10.10	NA	183.65	NA	NA
MW-6	08/16/2005	<50	NA	<0.50	<0.50	<0.50	<1.0	NA	3.6	<2.0	<2.0	<2.0	27	NA	NA	NA	193.75	12.05	NA	181.70	NA	NA
MW-6	11/16/2005	<50.0	NA	<0.500	<0.500	<0.500	<0.500	NA	1.52	NA	NA	NA	12.5	NA	NA	NA	193.75	13.85	NA	179.90	NA	NA
MW-6	02/10/2006	<50.0	NA	<0.500	<0.500	<0.500	<0.500	NA	3.34	NA	NA	NA	35.4	NA	NA	NA	193.75	10.39	NA	183.36	NA	NA

**WELL CONCENTRATIONS**  
**Shell-branded Service Station**  
**6039 College Avenue**  
**Oakland, CA**

Well ID	Date	TPPH (ug/L)	TEPH (ug/L)	B (ug/L)	T (ug/L)	E (ug/L)	X (ug/L)	MTBE 8020 (ug/L)	MTBE 8260 (ug/L)	DIPE (ug/L)	ETBE (ug/L)	TAME (ug/L)	TBA (ug/L)	1,2 DCA (ug/L)	EDB (ug/L)	Ethanol (ug/L)	TOC (MSL)	Depth to Water (ft.)	Depth to SPH (ft.)	GW Elevation (MSL)	SPH Thickness (ft.)	DO Reading (ppm)
MW-6	05/26/2006	<50.0	NA	<0.500	<0.500	<0.500	0.830 g	NA	1.63	NA	NA	NA	11.5	NA	NA	NA	193.75	9.73	NA	184.02	NA	NA
MW-6	08/31/2006	<50.0	NA	<0.500	<0.500	<0.500	<0.500	NA	4.09	<0.500	<0.500	<0.500	<10.0	NA	NA	NA	193.75	11.74	NA	182.01	NA	NA
MW-6	11/08/2006	<50	NA	<0.50	<0.50	<0.50	<1.0	NA	2.0	NA	NA	NA	7.4	NA	NA	NA	193.75	13.16	NA	180.59	NA	NA
MW-6	02/22/2007	<50	NA	<0.50	<1.0	<0.50	<1.0	NA	1.8	NA	NA	NA	<5.0	NA	NA	NA	193.75	11.90	NA	181.85	NA	NA
MW-6	05/29/2007	<50 h	NA	<0.50	<1.0	<1.0	<1.0	NA	1.4	NA	NA	NA	<10	NA	NA	NA	193.75	13.40	NA	180.35	NA	NA
MW-6	08/29/2007	<50 h	NA	<0.50	<1.0	<1.0	<1.0	NA	0.76 i	<2.0	<2.0	<2.0	<10	NA	NA	NA	193.75	14.62	NA	179.13	NA	NA
<b>MW-6</b>	<b>11/30/2007</b>	<b>&lt;50 h</b>	<b>NA</b>	<b>0.16 i</b>	<b>&lt;1.0</b>	<b>&lt;1.0</b>	<b>&lt;1.0</b>	<b>NA</b>	<b>0.57 i</b>	<b>NA</b>	<b>NA</b>	<b>NA</b>	<b>&lt;10</b>	<b>NA</b>	<b>NA</b>	<b>NA</b>	<b>193.75</b>	<b>14.81</b>	<b>NA</b>	<b>178.94</b>	<b>NA</b>	<b>NA</b>

MW-7	05/22/2006	NA	NA	NA	NA	NA	NA	NA	NA	NA	NA	NA	NA	NA	NA	NA	197.44	10.09	NA	187.35	NA	NA
MW-7	05/26/2006	1,250	NA	<0.500	<0.500	0.530	1.21	NA	15.3	NA	NA	NA	17.4	NA	NA	NA	197.44	10.41	NA	187.03	NA	NA
MW-7	08/31/2006	<50.0	NA	<0.500	<0.500	<0.500	<0.500	NA	<0.500	NA	NA	NA	<10.0	NA	NA	NA	197.44	12.90	NA	184.54	NA	NA
MW-7	11/08/2006	<50	NA	<0.50	<0.50	<0.50	<1.0	NA	<0.50	NA	NA	NA	<5.0	NA	NA	NA	197.44	14.55	NA	182.89	NA	NA
MW-7	02/22/2007	<50	NA	<0.50	<1.0	<0.50	<1.0	NA	1.4	NA	NA	NA	<5.0	NA	NA	NA	197.44	13.37	NA	184.07	NA	NA
MW-7	05/29/2007	61 h	NA	<0.50	<1.0	<1.0	<1.0	NA	1.7	NA	NA	NA	<10	NA	NA	NA	197.44	14.82	NA	182.62	NA	NA
MW-7	08/29/2007	7,200 a,h	NA	<0.50	<1.0	0.30 i	<1.0	NA	5.1	<2.0	<2.0	<2.0	18	NA	NA	NA	197.44	16.03	NA	181.41	NA	NA
<b>MW-7</b>	<b>11/30/2007</b>	<b>86 h</b>	<b>NA</b>	<b>0.26 i</b>	<b>&lt;1.0</b>	<b>&lt;1.0</b>	<b>&lt;1.0</b>	<b>NA</b>	<b>1.4</b>	<b>NA</b>	<b>NA</b>	<b>NA</b>	<b>&lt;10</b>	<b>NA</b>	<b>NA</b>	<b>NA</b>	<b>197.44</b>	<b>16.61</b>	<b>NA</b>	<b>180.83</b>	<b>NA</b>	<b>NA</b>

T-1	05/30/1997	NA	NA	NA	NA	NA	NA	NA	NA	NA	NA	NA	NA	NA	NA	NA	NA	Dry	NA	NA	NA	NA
T-1	08/18/1997	NA	NA	NA	NA	NA	NA	NA	NA	NA	NA	NA	NA	NA	NA	NA	NA	Dry	NA	NA	NA	NA
T-1	11/03/1997	NA	NA	NA	NA	NA	NA	NA	NA	NA	NA	NA	NA	NA	NA	NA	NA	Dry	NA	NA	NA	NA
T-1	01/20/1998	NA	NA	NA	NA	NA	NA	NA	NA	NA	NA	NA	NA	NA	NA	NA	NA	Dry	NA	NA	NA	NA
T-1	06/05/1998	NA	NA	NA	NA	NA	NA	NA	NA	NA	NA	NA	NA	NA	NA	NA	NA	Dry	NA	NA	NA	NA
T-1	07/23/1998	NA	NA	NA	NA	NA	NA	NA	NA	NA	NA	NA	NA	NA	NA	NA	NA	Dry	NA	NA	NA	NA
T-1	11/19/1998	NA	NA	NA	NA	NA	NA	NA	NA	NA	NA	NA	NA	NA	NA	NA	NA	Dry	NA	NA	NA	NA
T-1	02/03/1999	NA	NA	NA	NA	NA	NA	NA	NA	NA	NA	NA	NA	NA	NA	NA	NA	Dry	NA	NA	NA	NA
T-1	06/04/1999	NA	NA	NA	NA	NA	NA	NA	NA	NA	NA	NA	NA	NA	NA	NA	NA	Dry	NA	NA	NA	NA
T-1	08/31/1999	NA	NA	NA	NA	NA	NA	NA	NA	NA	NA	NA	NA	NA	NA	NA	NA	Dry	NA	NA	NA	NA
T-1	12/10/1999	NA	NA	NA	NA	NA	NA	NA	NA	NA	NA	NA	NA	NA	NA	NA	NA	Dry	NA	NA	NA	NA
T-1	02/11/2000	NA	NA	NA	NA	NA	NA	NA	NA	NA	NA	NA	NA	NA	NA	NA	NA	Dry	NA	NA	NA	NA
T-1	05/04/2000	NA	NA	NA	NA	NA	NA	NA	NA	NA	NA	NA	NA	NA	NA	NA	NA	Dry	NA	NA	NA	NA
T-1	08/31/2000	NA	NA	NA	NA	NA	NA	NA	NA	NA	NA	NA	NA	NA	NA	NA	NA	Dry	NA	NA	NA	NA
T-1	11/30/2000	NA	NA	NA	NA	NA	NA	NA	NA	NA	NA	NA	NA	NA	NA	NA	NA	Dry	NA	NA	NA	NA
T-1	02/13/2001	NA	NA	NA	NA	NA	NA	NA	NA	NA	NA	NA	NA	NA	NA	NA	NA	Dry	NA	NA	NA	NA
T-1	05/29/2001	NA	NA	NA	NA	NA	NA	NA	NA	NA	NA	NA	NA	NA	NA	NA	NA	Dry	NA	NA	NA	NA
T-1	07/30/2001	NA	NA	NA	NA	NA	NA	NA	NA	NA	NA	NA	NA	NA	NA	NA	NA	Dry	NA	NA	NA	NA
T-1	12/12/2001	NA	NA	NA	NA	NA	NA	NA	NA	NA	NA	NA	NA	NA	NA	NA	NA	Dry	NA	NA	NA	NA

**WELL CONCENTRATIONS**  
**Shell-branded Service Station**  
**6039 College Avenue**  
**Oakland, CA**

Well ID	Date	TPPH (ug/L)	TEPH (ug/L)	B (ug/L)	T (ug/L)	E (ug/L)	X (ug/L)	MTBE 8020 (ug/L)	MTBE 8260 (ug/L)	DIPE (ug/L)	ETBE (ug/L)	TAME (ug/L)	TBA (ug/L)	1,2 DCA (ug/L)	EDB (ug/L)	Ethanol (ug/L)	TOC (MSL)	Depth to Water (ft.)	Depth to SPH (ft.)	GW Elevation (MSL)	SPH Thickness (ft.)	DO Reading (ppm)
---------	------	----------------	----------------	-------------	-------------	-------------	-------------	------------------------	------------------------	----------------	----------------	----------------	---------------	----------------------	---------------	-------------------	--------------	----------------------------	--------------------------	--------------------------	---------------------------	------------------------

T-1	01/31/2002	NA	NA	NA	NA	NA	NA	NA	NA	NA	NA	NA	NA	NA	NA	NA	NA	Dry	NA	NA	NA	NA
T-1	05/22/2002 d	NA	NA	NA	NA	NA	NA	NA	NA	NA	NA	NA	NA	NA	NA	NA	198.07	NA	NA	NA	NA	NA

T-2	05/30/1997	NA	NA	NA	NA	NA	NA	NA	NA	NA	NA	NA	NA	NA	NA	NA	NA	Dry	NA	NA	NA	NA
T-2	08/18/1997	NA	NA	NA	NA	NA	NA	NA	NA	NA	NA	NA	NA	NA	NA	NA	NA	Dry	NA	NA	NA	NA
T-2	11/03/1997	NA	NA	NA	NA	NA	NA	NA	NA	NA	NA	NA	NA	NA	NA	NA	NA	Dry	NA	NA	NA	NA
T-2	01/20/1998	NA	NA	NA	NA	NA	NA	NA	NA	NA	NA	NA	NA	NA	NA	NA	NA	Dry	NA	NA	NA	NA
T-2	06/05/1998	NA	NA	NA	NA	NA	NA	NA	NA	NA	NA	NA	NA	NA	NA	NA	NA	Dry	NA	NA	NA	NA
T-2	07/23/1998	NA	NA	NA	NA	NA	NA	NA	NA	NA	NA	NA	NA	NA	NA	NA	NA	Dry	NA	NA	NA	NA
T-2	11/19/1998	NA	NA	NA	NA	NA	NA	NA	NA	NA	NA	NA	NA	NA	NA	NA	NA	Dry	NA	NA	NA	NA
T-2	02/03/1999	NA	NA	NA	NA	NA	NA	NA	NA	NA	NA	NA	NA	NA	NA	NA	NA	Dry	NA	NA	NA	NA
T-2	06/04/1999	NA	NA	NA	NA	NA	NA	NA	NA	NA	NA	NA	NA	NA	NA	NA	NA	Dry	NA	NA	NA	NA
T-2	08/31/1999	NA	NA	NA	NA	NA	NA	NA	NA	NA	NA	NA	NA	NA	NA	NA	NA	Dry	NA	NA	NA	NA
T-2	12/10/1999	NA	NA	NA	NA	NA	NA	NA	NA	NA	NA	NA	NA	NA	NA	NA	NA	Dry	NA	NA	NA	NA
T-2	02/11/2000	NA	NA	NA	NA	NA	NA	NA	NA	NA	NA	NA	NA	NA	NA	NA	NA	Dry	NA	NA	NA	NA
T-2	05/04/2000	NA	NA	NA	NA	NA	NA	NA	NA	NA	NA	NA	NA	NA	NA	NA	NA	Dry	NA	NA	NA	NA
T-2	08/31/2000	NA	NA	NA	NA	NA	NA	NA	NA	NA	NA	NA	NA	NA	NA	NA	NA	Dry	NA	NA	NA	NA
T-2	11/30/2000	NA	NA	NA	NA	NA	NA	NA	NA	NA	NA	NA	NA	NA	NA	NA	NA	7.50	NA	NA	NA	NA
T-2	02/13/2001	NA	NA	NA	NA	NA	NA	NA	NA	NA	NA	NA	NA	NA	NA	NA	NA	Dry	NA	NA	NA	NA
T-2	05/29/2001	NA	NA	NA	NA	NA	NA	NA	NA	NA	NA	NA	NA	NA	NA	NA	NA	Dry	NA	NA	NA	NA
T-2	07/30/2001	NA	NA	NA	NA	NA	NA	NA	NA	NA	NA	NA	NA	NA	NA	NA	NA	Dry	NA	NA	NA	NA
T-2	12/12/2001	NA	NA	NA	NA	NA	NA	NA	NA	NA	NA	NA	NA	NA	NA	NA	NA	Dry	NA	NA	NA	NA
T-2	01/31/2002	NA	NA	NA	NA	NA	NA	NA	NA	NA	NA	NA	NA	NA	NA	NA	NA	Dry	NA	NA	NA	NA
T-2	05/22/2002 d	NA	NA	NA	NA	NA	NA	NA	NA	NA	NA	NA	NA	NA	NA	NA	198.47	NA	NA	NA	NA	NA



**WELL CONCENTRATIONS**  
**Shell-branded Service Station**  
**6039 College Avenue**  
**Oakland, CA**

Well ID	Date	TPPH (ug/L)	TEPH (ug/L)	B (ug/L)	T (ug/L)	E (ug/L)	X (ug/L)	MTBE 8020 (ug/L)	MTBE 8260 (ug/L)	DIPE (ug/L)	ETBE (ug/L)	TAME (ug/L)	TBA (ug/L)	1,2 DCA (ug/L)	EDB (ug/L)	Ethanol (ug/L)	TOC (MSL)	Depth to Water (ft.)	Depth to SPH (ft.)	GW Elevation (MSL)	SPH Thickness (ft.)	DO Reading (ppm)
---------	------	----------------	----------------	-------------	-------------	-------------	-------------	------------------------	------------------------	----------------	----------------	----------------	---------------	----------------------	---------------	-------------------	--------------	----------------------------	--------------------------	--------------------------	---------------------------	------------------------

Abbreviations:

TPPH = Total petroleum hydrocarbons as gasoline by EPA Method 8260B; prior to May 29, 2001, analyzed by EPA Method 8015.

TEPH = Total petroleum hydrocarbons as diesel by modified EPA Method 8015.

BTEX = Benzene, toluene, ethylbenzene, xylenes by EPA Method 8260B; prior to May 29, 2001, analyzed by EPA Method 8020.

MTBE = Methyl tertiary butyl ether

DIPE = Di-isopropyl ether, analyzed by EPA Method 8260B

ETBE = Ethyl tertiary butyl ether, analyzed by EPA Method 8260B

TAME = Tertiary amyl methyl ether, analyzed by EPA Method 8260B

TBA = Tertiary butyl alcohol, analyzed by EPA Method 8260B

1,2-DCA = 1,2-dichloroethane, analyzed by EPA Method 8260B

EDB = Ethylene dibromide, analyzed by EPA Method 8260B

TOC = Top of Casing Elevation

SPH = Separate-Phase Hydrocarbons

GW = Groundwater

DO = Dissolved Oxygen

ug/L = Parts per billion

ppm = Parts per million

MSL = Mean sea level

ft. = Feet

<n = Below detection limit

NA = Not applicable

ND = Not detected at or above the minimum quantitation limits.

**WELL CONCENTRATIONS**  
**Shell-branded Service Station**  
**6039 College Avenue**  
**Oakland, CA**

Well ID	Date	TPPH (ug/L)	TEPH (ug/L)	B (ug/L)	T (ug/L)	E (ug/L)	X (ug/L)	MTBE 8020 (ug/L)	MTBE 8260 (ug/L)	DIPE (ug/L)	ETBE (ug/L)	TAME (ug/L)	TBA (ug/L)	1,2 DCA (ug/L)	EDB (ug/L)	Ethanol (ug/L)	TOC (MSL)	Depth to Water (ft.)	Depth to SPH (ft.)	GW Elevation (MSL)	SPH Thickness (ft.)	DO Reading (ppm)
---------	------	----------------	----------------	-------------	-------------	-------------	-------------	------------------------	------------------------	----------------	----------------	----------------	---------------	----------------------	---------------	-------------------	--------------	----------------------------	--------------------------	--------------------------	---------------------------	------------------------

Notes:

a = Chromatogram patterns indicate an unidentified hydrocarbon/Hydrocarbon does not match pattern of laboratory's standard.

b = Sample was analyzed outside the EPA recommended holding time.

c = DO Readings not taken this event.

d = Survey date only.

e = Sample contains discrete peak in gasoline range.

f = Quantity of unknown hydrocarbon(s) in sample based on gasoline.

g = Analyte was detected in the associated Method Blank.

h = Analyzed by EPA Method 8015B (M).

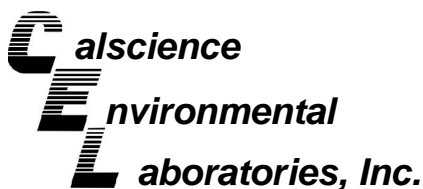
i = Analyte was detected at a concentration below the reporting limit and above the laboratory method detection limit. Reported value is estimated.

Ethanol analyzed by EPA Method 8260B.

Site surveyed May 22, 2002 by Virgil Chavez Land Surveying of Vallejo, CA.

When separate-phase hydrocarbons are present, ground water elevation is adjusted using the relation: Corrected ground water elevation = Top-of-casing elevation - depth to water + (0.8 x hydrocarbon thickness).

Well MW-7 2Q06 survey data provided by Cambria Environmental Technology, Inc.



December 11, 2007

Michael Ninokata  
Blaine Tech Services, Inc.  
1680 Rogers Avenue  
San Jose, CA 95112-1105

Subject: **Calscience Work Order No.: 07-12-0153**  
**Client Reference: 6039 College Ave., Oakland, CA**

Dear Client:

Enclosed is an analytical report for the above-referenced project. The samples included in this report were received 12/4/2007 and analyzed in accordance with the attached chain-of-custody.

Unless otherwise noted, all analytical testing was accomplished in accordance with the guidelines established in our Quality Systems Manual, applicable standard operating procedures, and other related documentation. The original report of subcontracted analysis, if any, is provided herein, and follows the standard Calscience data package. The results in this analytical report are limited to the samples tested and any reproduction thereof must be made in its entirety.

If you have any questions regarding this report, please do not hesitate to contact the undersigned.

Sincerely,

A handwritten signature in black ink, appearing to read "Danielle Gonsman", with a horizontal line extending to the right.

Calscience Environmental  
Laboratories, Inc.  
Danielle Gonsman  
Project Manager

## Analytical Report



Blaine Tech Services, Inc.  
1680 Rogers Avenue  
San Jose, CA 95112-1105

Date Received: 12/04/07  
Work Order No: 07-12-0153  
Preparation: EPA 5030B  
Method: EPA 8015B (M)

Project: 6039 College Ave., Oakland, CA

Page 1 of 2

Client Sample Number	Lab Sample Number	Date Collected	Matrix	Instrument	Date Prepared	Date Analyzed	QC Batch ID
<b>MW-3</b>	<b>07-12-0153-1-B</b>	<b>11/30/07</b>	<b>Aqueous</b>	<b>GC 24</b>	<b>12/04/07</b>	<b>12/05/07</b>	<b>071204B01</b>

<u>Parameter</u>	<u>Result</u>	<u>RL</u>	<u>DF</u>	<u>Qual</u>	<u>Units</u>
TPH as Gasoline	910	250	5		ug/L
<u>Surrogates:</u>	<u>REC (%)</u>	<u>Control Limits</u>		<u>Qual</u>	
1,4-Bromofluorobenzene	84	38-134			

<b>MW-4</b>	<b>07-12-0153-2-B</b>	<b>11/30/07</b>	<b>Aqueous</b>	<b>GC 24</b>	<b>12/04/07</b>	<b>12/05/07</b>	<b>071204B01</b>
-------------	-----------------------	-----------------	----------------	--------------	-----------------	-----------------	------------------

<u>Parameter</u>	<u>Result</u>	<u>RL</u>	<u>DF</u>	<u>Qual</u>	<u>Units</u>
TPH as Gasoline	1900	250	5		ug/L
<u>Surrogates:</u>	<u>REC (%)</u>	<u>Control Limits</u>		<u>Qual</u>	
1,4-Bromofluorobenzene	85	38-134			

<b>MW-5</b>	<b>07-12-0153-3-B</b>	<b>11/30/07</b>	<b>Aqueous</b>	<b>GC 24</b>	<b>12/04/07</b>	<b>12/05/07</b>	<b>071204B01</b>
-------------	-----------------------	-----------------	----------------	--------------	-----------------	-----------------	------------------

<u>Parameter</u>	<u>Result</u>	<u>RL</u>	<u>DF</u>	<u>Qual</u>	<u>Units</u>
TPH as Gasoline	ND	50	1		ug/L
<u>Surrogates:</u>	<u>REC (%)</u>	<u>Control Limits</u>		<u>Qual</u>	
1,4-Bromofluorobenzene	82	38-134			

<b>MW-6</b>	<b>07-12-0153-4-B</b>	<b>11/30/07</b>	<b>Aqueous</b>	<b>GC 24</b>	<b>12/04/07</b>	<b>12/05/07</b>	<b>071204B01</b>
-------------	-----------------------	-----------------	----------------	--------------	-----------------	-----------------	------------------

<u>Parameter</u>	<u>Result</u>	<u>RL</u>	<u>DF</u>	<u>Qual</u>	<u>Units</u>
TPH as Gasoline	ND	50	1		ug/L
<u>Surrogates:</u>	<u>REC (%)</u>	<u>Control Limits</u>		<u>Qual</u>	
1,4-Bromofluorobenzene	80	38-134			

RL - Reporting Limit , DF - Dilution Factor , Qual - Qualifiers

## Analytical Report



Blaine Tech Services, Inc.  
1680 Rogers Avenue  
San Jose, CA 95112-1105

Date Received: 12/04/07  
Work Order No: 07-12-0153  
Preparation: EPA 5030B  
Method: EPA 8015B (M)

Project: 6039 College Ave., Oakland, CA

Page 2 of 2

Client Sample Number	Lab Sample Number	Date Collected	Matrix	Instrument	Date Prepared	Date Analyzed	QC Batch ID
<b>MW-7</b>	<b>07-12-0153-5-B</b>	<b>11/30/07</b>	<b>Aqueous</b>	<b>GC 24</b>	<b>12/04/07</b>	<b>12/05/07</b>	<b>071204B01</b>

<u>Parameter</u>	<u>Result</u>	<u>RL</u>	<u>DF</u>	<u>Qual</u>	<u>Units</u>
TPH as Gasoline	86	50	1		ug/L
<u>Surrogates:</u>	<u>REC (%)</u>	<u>Control Limits</u>		<u>Qual</u>	
1,4-Bromofluorobenzene	81	38-134			

<b>Method Blank</b>	<b>099-12-436-1,221</b>	<b>N/A</b>	<b>Aqueous</b>	<b>GC 24</b>	<b>12/04/07</b>	<b>12/04/07</b>	<b>071204B01</b>
---------------------	-------------------------	------------	----------------	--------------	-----------------	-----------------	------------------

<u>Parameter</u>	<u>Result</u>	<u>RL</u>	<u>DF</u>	<u>Qual</u>	<u>Units</u>
TPH as Gasoline	ND	50	1		ug/L
<u>Surrogates:</u>	<u>REC (%)</u>	<u>Control Limits</u>		<u>Qual</u>	
1,4-Bromofluorobenzene	75	38-134			

RL - Reporting Limit , DF - Dilution Factor , Qual - Qualifiers

## Analytical Report

Blaine Tech Services, Inc.  
1680 Rogers Avenue  
San Jose, CA 95112-1105

Date Received: 12/04/07  
Work Order No: 07-12-0153  
Preparation: EPA 5030B  
Method: EPA 8260B  
Units: ug/L

Project: 6039 College Ave., Oakland, CA

Page 1 of 2

Client Sample Number	Lab Sample Number	Date Collected	Matrix	Instrument	Date Prepared	Date Analyzed	QC Batch ID
<b>MW-3</b>	<b>07-12-0153-1-C</b>	<b>11/30/07</b>	<b>Aqueous</b>	<b>GC/MS EE</b>	<b>12/06/07</b>	<b>12/07/07</b>	<b>071206L02</b>

Comment(s): -Results were evaluated to the MDL, concentrations >= to the MDL but < RL, if found, are qualified with a "J" flag.

Parameter	Result	RL	MDL	DF	Qual	Parameter	Result	RL	MDL	DF	Qual
Benzene	26	0.50	0.14	1		o-Xylene	0.71	1.0	0.17	1	J
Ethylbenzene	1.2	1.0	0.23	1		Methyl-t-Butyl Ether (MTBE)	53	1.0	0.26	1	
Toluene	1.9	1.0	0.27	1		Tert-Butyl Alcohol (TBA)	54	10	5.4	1	
p/m-Xylene	1.9	1.0	0.54	1							
<b>Surrogates:</b>	<b>REC (%)</b>	<b>Control Limits</b>			<b>Qual</b>	<b>Surrogates:</b>	<b>REC (%)</b>	<b>Control Limits</b>			<b>Qual</b>
Dibromofluoromethane	97	74-140				1,2-Dichloroethane-d4	98	74-146			
Toluene-d8	103	88-112				1,4-Bromofluorobenzene	99	74-110			

Client Sample Number	Lab Sample Number	Date Collected	Matrix	Instrument	Date Prepared	Date Analyzed	QC Batch ID
<b>MW-4</b>	<b>07-12-0153-2-C</b>	<b>11/30/07</b>	<b>Aqueous</b>	<b>GC/MS EE</b>	<b>12/06/07</b>	<b>12/07/07</b>	<b>071206L02</b>

Comment(s): -Results were evaluated to the MDL, concentrations >= to the MDL but < RL, if found, are qualified with a "J" flag.

Parameter	Result	RL	MDL	DF	Qual	Parameter	Result	RL	MDL	DF	Qual
Benzene	9.2	0.50	0.14	1		o-Xylene	0.30	1.0	0.17	1	J
Ethylbenzene	0.27	1.0	0.23	1	J	Methyl-t-Butyl Ether (MTBE)	4.8	1.0	0.26	1	
Toluene	0.49	1.0	0.27	1	J	Tert-Butyl Alcohol (TBA)	21	10	5.4	1	
p/m-Xylene	0.63	1.0	0.54	1	J						
<b>Surrogates:</b>	<b>REC (%)</b>	<b>Control Limits</b>			<b>Qual</b>	<b>Surrogates:</b>	<b>REC (%)</b>	<b>Control Limits</b>			<b>Qual</b>
Dibromofluoromethane	99	74-140				1,2-Dichloroethane-d4	99	74-146			
Toluene-d8	104	88-112				1,4-Bromofluorobenzene	101	74-110			

Client Sample Number	Lab Sample Number	Date Collected	Matrix	Instrument	Date Prepared	Date Analyzed	QC Batch ID
<b>MW-5</b>	<b>07-12-0153-3-C</b>	<b>11/30/07</b>	<b>Aqueous</b>	<b>GC/MS EE</b>	<b>12/06/07</b>	<b>12/07/07</b>	<b>071206L02</b>

Comment(s): -Results were evaluated to the MDL, concentrations >= to the MDL but < RL, if found, are qualified with a "J" flag.

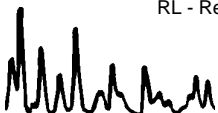
Parameter	Result	RL	MDL	DF	Qual	Parameter	Result	RL	MDL	DF	Qual
Benzene	0.18	0.50	0.14	1	J	o-Xylene	ND	1.0	0.17	1	
Ethylbenzene	ND	1.0	0.23	1		Methyl-t-Butyl Ether (MTBE)	ND	1.0	0.26	1	
Toluene	ND	1.0	0.27	1		Tert-Butyl Alcohol (TBA)	ND	10	5.4	1	
p/m-Xylene	ND	1.0	0.54	1							
<b>Surrogates:</b>	<b>REC (%)</b>	<b>Control Limits</b>			<b>Qual</b>	<b>Surrogates:</b>	<b>REC (%)</b>	<b>Control Limits</b>			<b>Qual</b>
Dibromofluoromethane	99	74-140				1,2-Dichloroethane-d4	99	74-146			
Toluene-d8	102	88-112				1,4-Bromofluorobenzene	99	74-110			

Client Sample Number	Lab Sample Number	Date Collected	Matrix	Instrument	Date Prepared	Date Analyzed	QC Batch ID
<b>MW-6</b>	<b>07-12-0153-4-C</b>	<b>11/30/07</b>	<b>Aqueous</b>	<b>GC/MS EE</b>	<b>12/06/07</b>	<b>12/07/07</b>	<b>071206L02</b>

Comment(s): -Results were evaluated to the MDL, concentrations >= to the MDL but < RL, if found, are qualified with a "J" flag.

Parameter	Result	RL	MDL	DF	Qual	Parameter	Result	RL	MDL	DF	Qual
Benzene	0.16	0.50	0.14	1	J	o-Xylene	ND	1.0	0.17	1	
Ethylbenzene	ND	1.0	0.23	1		Methyl-t-Butyl Ether (MTBE)	0.57	1.0	0.26	1	J
Toluene	ND	1.0	0.27	1		Tert-Butyl Alcohol (TBA)	ND	10	5.4	1	
p/m-Xylene	ND	1.0	0.54	1							
<b>Surrogates:</b>	<b>REC (%)</b>	<b>Control Limits</b>			<b>Qual</b>	<b>Surrogates:</b>	<b>REC (%)</b>	<b>Control Limits</b>			<b>Qual</b>
Dibromofluoromethane	100	74-140				1,2-Dichloroethane-d4	102	74-146			
Toluene-d8	101	88-112				1,4-Bromofluorobenzene	98	74-110			

RL - Reporting Limit , DF - Dilution Factor , Qual - Qualifiers



## Analytical Report



Blaine Tech Services, Inc.  
1680 Rogers Avenue  
San Jose, CA 95112-1105

Date Received: 12/04/07  
Work Order No: 07-12-0153  
Preparation: EPA 5030B  
Method: EPA 8260B  
Units: ug/L

Project: 6039 College Ave., Oakland, CA

Page 2 of 2

Client Sample Number	Lab Sample Number	Date Collected	Matrix	Instrument	Date Prepared	Date Analyzed	QC Batch ID
MW-7	07-12-0153-5-C	11/30/07	Aqueous	GC/MS EE	12/06/07	12/07/07	071206L02

Comment(s): -Results were evaluated to the MDL, concentrations  $\geq$  to the MDL but  $<$  RL, if found, are qualified with a "J" flag.

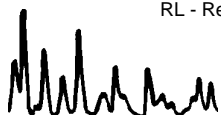
Parameter	Result	RL	MDL	DF	Qual	Parameter	Result	RL	MDL	DF	Qual
Benzene	0.26	0.50	0.14	1	J	o-Xylene	ND	1.0	0.17	1	
Ethylbenzene	ND	1.0	0.23	1		Methyl-t-Butyl Ether (MTBE)	1.4	1.0	0.26	1	
Toluene	ND	1.0	0.27	1		Tert-Butyl Alcohol (TBA)	ND	10	5.4	1	
p/m-Xylene	ND	1.0	0.54	1							
Surrogates:	REC (%)	Control Limits			Qual	Surrogates:	REC (%)	Control Limits			Qual
Dibromofluoromethane	101	74-140				1,2-Dichloroethane-d4	102	74-146			
Toluene-d8	102	88-112				1,4-Bromofluorobenzene	100	74-110			

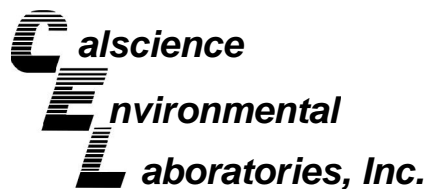
Method Blank	099-10-006-23,670	N/A	Aqueous	GC/MS EE	12/06/07	12/07/07	071206L02
--------------	-------------------	-----	---------	----------	----------	----------	-----------

Comment(s): -Results were evaluated to the MDL, concentrations  $\geq$  to the MDL but  $<$  RL, if found, are qualified with a "J" flag.

Parameter	Result	RL	MDL	DF	Qual	Parameter	Result	RL	MDL	DF	Qual
Benzene	ND	0.50	0.14	1		o-Xylene	ND	1.0	0.17	1	
Ethylbenzene	ND	1.0	0.23	1		Methyl-t-Butyl Ether (MTBE)	ND	1.0	0.26	1	
Toluene	ND	1.0	0.27	1		Tert-Butyl Alcohol (TBA)	ND	10	5.4	1	
p/m-Xylene	ND	1.0	0.54	1							
Surrogates:	REC (%)	Control Limits			Qual	Surrogates:	REC (%)	Control Limits			Qual
Dibromofluoromethane	97	74-140				1,2-Dichloroethane-d4	96	74-146			
Toluene-d8	100	88-112				1,4-Bromofluorobenzene	98	74-110			

RL - Reporting Limit , DF - Dilution Factor , Qual - Qualifiers





## Quality Control - Spike/Spike Duplicate



Blaine Tech Services, Inc.  
1680 Rogers Avenue  
San Jose, CA 95112-1105

Date Received: 12/04/07  
Work Order No: 07-12-0153  
Preparation: EPA 5030B  
Method: EPA 8015B (M)

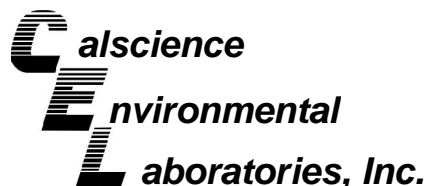
Project 6039 College Ave., Oakland, CA

Quality Control Sample ID	Matrix	Instrument	Date Prepared	Date Analyzed	MS/MSD Batch Number
07-12-0152-1	Aqueous	GC 24	12/04/07	12/04/07	071204S01

Parameter	MS %REC	MSD %REC	%REC CL	RPD	RPD CL	Qualifiers
TPH as Gasoline	95	93	68-122	3	0-18	

RPD - Relative Percent Difference , CL - Control Limit





## Quality Control - Spike/Spike Duplicate



Blaine Tech Services, Inc.  
1680 Rogers Avenue  
San Jose, CA 95112-1105

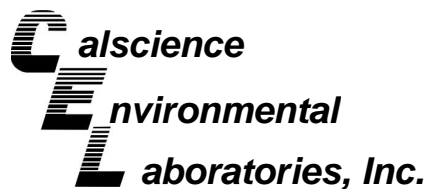
Date Received: 12/04/07  
Work Order No: 07-12-0153  
Preparation: EPA 5030B  
Method: EPA 8260B

Project 6039 College Ave., Oakland, CA

Quality Control Sample ID	Matrix	Instrument	Date Prepared	Date Analyzed	MS/MSD Batch Number
07-12-0134-1	Aqueous	GC/MS EE	12/06/07	12/06/07	071206S01

Parameter	MS %REC	MSD %REC	%REC CL	RPD	RPD CL	Qualifiers
Benzene	81	84	88-118	4	0-7	3
Carbon Tetrachloride	77	78	67-145	1	0-11	
Chlorobenzene	86	89	88-118	4	0-7	3
1,2-Dibromoethane	90	92	70-130	2	0-30	
1,2-Dichlorobenzene	86	90	86-116	5	0-8	
1,1-Dichloroethene	85	87	70-130	2	0-25	
Ethylbenzene	85	88	70-130	3	0-30	
Toluene	84	87	87-123	3	0-8	3
Trichloroethene	85	87	79-127	3	0-10	
Vinyl Chloride	75	71	69-129	6	0-13	
Methyl-t-Butyl Ether (MTBE)	90	93	71-131	4	0-13	
Tert-Butyl Alcohol (TBA)	70	75	36-168	3	0-45	
Diisopropyl Ether (DIPE)	89	91	81-123	1	0-9	
Ethyl-t-Butyl Ether (ETBE)	94	95	72-126	2	0-12	
Tert-Amyl-Methyl Ether (TAME)	95	97	72-126	2	0-12	
Ethanol	78	75	53-149	4	0-31	

RPD - Relative Percent Difference , CL - Control Limit



## Quality Control - LCS/LCS Duplicate



Blaine Tech Services, Inc.  
1680 Rogers Avenue  
San Jose, CA 95112-1105

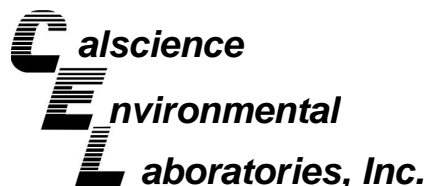
Date Received: N/A  
Work Order No: 07-12-0153  
Preparation: EPA 5030B  
Method: EPA 8015B (M)

Project: 6039 College Ave., Oakland, CA

Quality Control Sample ID	Matrix	Instrument	Date Prepared	Date Analyzed	LCS/LCSD Batch Number
099-12-436-1,221	Aqueous	GC 24	12/04/07	12/04/07	071204B01

<u>Parameter</u>	<u>LCS %REC</u>	<u>LCSD %REC</u>	<u>%REC CL</u>	<u>RPD</u>	<u>RPD CL</u>	<u>Qualifiers</u>
TPH as Gasoline	102	103	78-120	1	0-10	

RPD - Relative Percent Difference , CL - Control Limit



## Quality Control - LCS/LCS Duplicate



Blaine Tech Services, Inc.  
1680 Rogers Avenue  
San Jose, CA 95112-1105

Date Received: N/A  
Work Order No: 07-12-0153  
Preparation: EPA 5030B  
Method: EPA 8260B

Project: 6039 College Ave., Oakland, CA

Quality Control Sample ID	Matrix	Instrument	Date Prepared	Date Analyzed	LCS/LCSD Batch Number
099-10-006-23,670	Aqueous	GC/MS EE	12/06/07	12/07/07	071206L02

Parameter	LCS %REC	LCSD %REC	%REC CL	RPD	RPD CL	Qualifiers
Benzene	97	95	84-120	3	0-8	
Carbon Tetrachloride	95	94	63-147	1	0-10	
Chlorobenzene	100	100	89-119	0	0-7	
1,2-Dibromoethane	96	95	80-120	1	0-20	
1,2-Dichlorobenzene	96	101	89-119	5	0-9	
1,1-Dichloroethene	105	102	77-125	3	0-16	
Ethylbenzene	102	102	80-120	0	0-20	
Toluene	100	98	83-125	2	0-9	
Trichloroethene	102	100	89-119	2	0-8	
Vinyl Chloride	88	81	63-135	7	0-13	
Methyl-t-Butyl Ether (MTBE)	94	94	82-118	0	0-13	
Tert-Butyl Alcohol (TBA)	82	82	46-154	1	0-32	
Diisopropyl Ether (DIPE)	95	95	81-123	0	0-11	
Ethyl-t-Butyl Ether (ETBE)	97	97	74-122	0	0-12	
Tert-Amyl-Methyl Ether (TAME)	98	96	76-124	2	0-10	
Ethanol	85	86	60-138	1	0-32	

RPD - Relative Percent Difference , CL - Control Limit

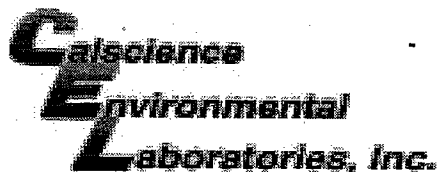
Work Order Number: 07-12-0153

---

<u>Qualifier</u>	<u>Definition</u>
*	See applicable analysis comment.
1	Surrogate compound recovery was out of control due to a required sample dilution, therefore, the sample data was reported without further clarification.
2	Surrogate compound recovery was out of control due to matrix interference. The associated method blank surrogate spike compound was in control and, therefore, the sample data was reported without further clarification.
3	Recovery of the Matrix Spike (MS) or Matrix Spike Duplicate (MSD) compound was out of control due to matrix interference. The associated LCS and/or LCSD was in control and, therefore, the sample data was reported without further clarification.
4	The MS/MSD RPD was out of control due to matrix interference. The LCS/LCSD RPD was in control and, therefore, the sample data was reported without further clarification.
5	The PDS/PDSD associated with this batch of samples was out of control due to a matrix interference effect. The associated batch LCS/LCSD was in control and, hence, the associated sample data was reported with no further corrective action required.
A	Result is the average of all dilutions, as defined by the method.
B	Analyte was present in the associated method blank.
C	Analyte presence was not confirmed on primary column.
E	Concentration exceeds the calibration range.
H	Sample received and/or analyzed past the recommended holding time.
J	Analyte was detected at a concentration below the reporting limit and above the laboratory method detection limit. Reported value is estimated.
N	Nontarget Analyte.
ND	Parameter not detected at the indicated reporting limit.
Q	Spike recovery and RPD control limits do not apply resulting from the parameter concentration in the sample exceeding the spike concentration by a factor of four or greater.
U	Undetected at the laboratory method detection limit.
X	% Recovery and/or RPD out-of-range.
Z	Analyte presence was not confirmed by second column or GC/MS analysis.







WORK ORDER #: 07-12-0153

Cooler 1 of 1

SAMPLE RECEIPT FORM

CLIENT: Blaine Tech Services

DATE: 12-4-07

TEMPERATURE - SAMPLES RECEIVED BY:

CALSCIENCE COURIER:

- Chilled, cooler with temperature blank provided.
Chilled, cooler without temperature blank.
Chilled and placed in cooler with wet ice.
Ambient and placed in cooler with wet ice.
Ambient temperature.
C Temperature blank.

LABORATORY (Other than Calscience Courier):

- C Temperature blank.
3.0 C IR thermometer.
Ambient temperature.

Initial: DN

CUSTODY SEAL INTACT:

Sample(s): Cooler: No (Not Intact): Not Present:

Initial: DN

SAMPLE CONDITION:

Table with 4 columns: Description, Yes, No, N/A. Rows include Chain-Of-Custody document(s), Sampler's name, Sample container label(s), Sample container(s) intact, Correct containers and volume, Proper preservation, VOA vial(s) free of headspace, Tedlar bag(s) free of condensation.

Initial: DN

COMMENTS:

Multiple horizontal lines for entering comments.



## WELL GAUGING DATA

Project # 071130-KF1 Date 11/30/07 Client Shell

Site 6039 College Ave., Oakland

Well ID	Time	Well Size (in.)	Sheen / Odor	Depth to Immiscible Liquid (ft.)	Thickness of Immiscible Liquid (ft.)	Volume of Immiscibles Removed (ml)	Depth to water (ft.)	Depth to well bottom (ft.)	Survey Point: TOB or TOC	Notes
MW-1	0744	4					18.70	24.33	 ↓	
MW-2	0749	4					17.80	24.25		
* MW-3	0805	4	odor				16.50	24.73		
MW-4	0809	4	odor				17.40	24.26		
MW-5	0755	4					15.47	28.51		
MW-6	0822	2					14.81	24.06		
MW-7	0813	4					16.61	34.11		↓
* gauged with stringer in well										







## SHELL WELL MONITORING DATA SHEET

BTS #: 071130-KF1	Site: 98995745
Sampler: KF	Date: 11/30/07
Well I.D.: MW-5	Well Diameter: 2 3 <u>4</u> 6 8
Total Well Depth (TD): 28.51	Depth to Water (DTW): 15.47
Depth to Free Product:	Thickness of Free Product (feet):
Referenced to: <u>PVC</u> Grade	D.O. Meter (if req'd): YSI HACH
DTW with 80% Recharge [(Height of Water Column x 0.20) + DTW]: 18.08	

Purge Method: Bailer  Waterra  Sampling Method:  Bailer  
 Disposable Bailer  Peristaltic  Disposable Bailer  
 Positive Air Displacement  Extraction Pump  Extraction Port  
 Electric Submersible  Other \_\_\_\_\_  Dedicated Tubing

Other: \_\_\_\_\_

$8.5 \text{ (Gals.)} \times 3 = 25.5 \text{ Gals.}$ <p>1 Case Volume      Specified Volumes      Calculated Volume</p>	<table border="1" style="width: 100%; border-collapse: collapse;"> <thead> <tr> <th>Well Diameter</th> <th>Multiplier</th> <th>Well Diameter</th> <th>Multiplier</th> </tr> </thead> <tbody> <tr> <td>1"</td> <td>0.04</td> <td>4"</td> <td>0.65</td> </tr> <tr> <td>2"</td> <td>0.16</td> <td>6"</td> <td>1.47</td> </tr> <tr> <td>3"</td> <td>0.37</td> <td>Other</td> <td>radius<sup>2</sup> * 0.163</td> </tr> </tbody> </table>	Well Diameter	Multiplier	Well Diameter	Multiplier	1"	0.04	4"	0.65	2"	0.16	6"	1.47	3"	0.37	Other	radius <sup>2</sup> * 0.163
Well Diameter	Multiplier	Well Diameter	Multiplier														
1"	0.04	4"	0.65														
2"	0.16	6"	1.47														
3"	0.37	Other	radius <sup>2</sup> * 0.163														

Time	Temp (°F)	pH	Cond. (mS or $\mu$ S)	Turbidity (NTUs)	Gals. Removed	Observations
0856	60.9	7.25	409	237	8.5	cloudy
0858	61.8	7.16	401	84	17	clear
0859	62.6	7.02	399	52	25.5	clear

Did well dewater? Yes  No Gallons actually evacuated: 25.5

Sampling Date: 11/30/07 Sampling Time: 0904 Depth to Water: 16.17

Sample I.D.: MW-5 Laboratory: STL Other: CalScience

Analyzed for: TPH-G BTEX MTBE TPH-D Other: see COC

EB I.D. (if applicable): @ \_\_\_\_\_ Time Duplicate I.D. (if applicable):

Analyzed for: TPH-G BTEX MTBE TPH-D Other:

D.O. (if req'd):	Pre-purge:	mg/L	Post-purge:	mg/L
O.R.P. (if req'd):	Pre-purge:	mV	Post-purge:	mV

## SHELL WELL MONITORING DATA SHEET

BTS #: 071(30-KF1)	Site: 98995745
Sampler: KF	Date: 11/30/07
Well I.D.: MW-6	Well Diameter: (2) 3 4 6 8
Total Well Depth (TD): 24.06	Depth to Water (DTW): 14.81
Depth to Free Product:	Thickness of Free Product (feet):
Referenced to: PVC Grade	D.O. Meter (if req'd): YSI HACH
DTW with 80% Recharge [(Height of Water Column x 0.20) + DTW]: Traffic	

Purge Method:  Bailer      Water      Sampling Method:  Bailer  
 Disposable Bailer      Peristaltic       Disposable Bailer  
 Positive Air Displacement      Extraction Pump       Extraction Port  
 Electric Submersible      Other \_\_\_\_\_       Dedicated Tubing

$1.5 \text{ (Gals.)} \times 3 = 4.5 \text{ Gals.}$ 1 Case Volume      Specified Volumes      Calculated Volume	<table border="1" style="width: 100%; border-collapse: collapse;"> <thead> <tr> <th>Well Diameter</th> <th>Multiplier</th> <th>Well Diameter</th> <th>Multiplier</th> </tr> </thead> <tbody> <tr> <td>1"</td> <td>0.04</td> <td>4"</td> <td>0.65</td> </tr> <tr> <td>2"</td> <td>0.16</td> <td>6"</td> <td>1.47</td> </tr> <tr> <td>3"</td> <td>0.37</td> <td>Other</td> <td>radius<sup>2</sup> * 0.163</td> </tr> </tbody> </table>	Well Diameter	Multiplier	Well Diameter	Multiplier	1"	0.04	4"	0.65	2"	0.16	6"	1.47	3"	0.37	Other	radius <sup>2</sup> * 0.163
Well Diameter	Multiplier	Well Diameter	Multiplier														
1"	0.04	4"	0.65														
2"	0.16	6"	1.47														
3"	0.37	Other	radius <sup>2</sup> * 0.163														

Time	Temp (°F)	pH	Cond. (mS or $\mu$ S)	Turbidity (NTUs)	Gals. Removed	Observations
0830	63.9	7.20	491	545	1.5	cloudy
0833	64.6	6.93	506	628	3	"
0836	65.1	6.91	487	739	4.5	"

Did well dewater? Yes  No  Gallons actually evacuated: 4.5

Sampling Date: 11/30/07 Sampling Time: 0841 Depth to Water: 15.02

Sample I.D.: MW-6 Laboratory: STL Other: Cal Science

Analyzed for: TPH-G BTEX MTBE TPH-D Other: see COE

EB I.D. (if applicable): @ Time Duplicate I.D. (if applicable):

Analyzed for: TPH-G BTEX MTBE TPH-D Other:

D.O. (if req'd):	Pre-purge:	mg/L	Post-purge:	mg/L
O.R.P. (if req'd):	Pre-purge:	mV	Post-purge:	mV

## SHELL WELL MONITORING DATA SHEET

BTS #: 071130-KF1	Site: 98995745
Sampler: <i>EF</i>	Date: 11/30/07
Well I.D.: MW-7	Well Diameter: 2 3 <b>4</b> 6 8
Total Well Depth (TD): 34.11	Depth to Water (DTW): 16.61
Depth to Free Product:	Thickness of Free Product (feet):
Referenced to: <b>PVC</b> Grade	D.O. Meter (if req'd): YSI HACH
DTW with 80% Recharge [(Height of Water Column x 0.20) + DTW]: 20.11	

Purge Method: Bailer       Watera       Sampling Method:  Bailer  
 Disposable Bailer       Peristaltic       Disposable Bailer   
 Positive Air Displacement       Extraction Pump       Extraction Port   
 Electric Submersible  Other \_\_\_\_\_      Dedicated Tubing

11.4 (Gals.) X	3	= 34.2 Gals.
I Case Volume	Specified Volumes	Calculated Volume

Well Diameter	Multiplier	Well Diameter	Multiplier
1"	0.04	4"	0.65
2"	0.16	6"	1.47
3"	0.37	Other	radius <sup>2</sup> * 0.163

Time	Temp (°F)	pH	Cond. (mS or µS)	Turbidity (NTUs)	Gals. Removed	Observations
1010	61.5	7.41	453	515	11.4	cloudy
1012	63.2	7.07	432	295	22.8	"
1014	62.6	7.05	427	214	34.2	"
					DTW = 21.40	

Did well dewater? Yes  No  Gallons actually evacuated: 34.2

Sampling Date: 11/30/07      Sampling Time: 1020      Depth to Water: 20.11

Sample I.D.: MW-7      Laboratory: STL      Other: *CalScience*

Analyzed for: TPH-G BTEX MTBE TPH-D      Other: *see COL*

EB I.D. (if applicable): @ \_\_\_\_\_ Time      Duplicate I.D. (if applicable): \_\_\_\_\_

Analyzed for: TPH-G BTEX MTBE TPH-D      Other: \_\_\_\_\_

D.O. (if req'd):	Pre-purge:	mg/L	Post-purge:	mg/L
O.R.P. (if req'd):	Pre-purge:	mV	Post-purge:	mV