

RECEIVED

By dehloptoxic at 1:08 pm, Feb 08, 2007



Denis L. Brown

Jerry Wickham
Alameda County Health Care Services Agency
1131 Harbor Bay Parkway, Suite 250
Alameda, California 94502-6577

Shell Oil Products US
HSE – Environmental Services
20945 S. Wilmington Ave.
Carson, CA 90810-1039
Tel (707) 865 0251
Fax (707) 865 2542
Email denis.l.brown@shell.com

Re: Shell-branded Service Station
6039 College Avenue
Oakland, California
SAP Code 135685
Incident No. 98995745
ACHCSA Case No. RO0000469

Dear Mr. Wickham:

The attached document is provided for your review and comment. Upon information and belief, I declare, under penalty of perjury, that the information contained in the attached document is true and correct.

If you have any questions or concerns, please call me at (707) 865-0251.

Sincerely,

A handwritten signature in black ink that reads "Denis L. Brown". The signature is fluid and cursive, with a long horizontal stroke at the end.

Denis L. Brown
Project Manager

February 8, 2007

Mr. Jerry Wickham
Alameda County Health Care Services Agency
1131 Harbor Bay Parkway, Suite 250
Alameda, California 94502-6577

Re: **Groundwater Monitoring Report – Fourth Quarter 2006**
Shell-branded Service Station
6039 College Avenue
Oakland, California
SAP Code 135685
Incident No. 98995745
ACHCSA No. RO0000469



Dear Mr. Wickham:

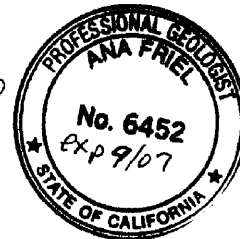
Cambria Environmental Technology, Inc. (Cambria) prepared this report on behalf of Equilon Enterprises LLC dba Shell Oil Products US (Shell) in accordance with the quarterly reporting requirements of 23 CCR 2652d.

If you have any questions regarding the contents of this document, please call Dennis Baertschi at (707) 268-3813.

Sincerely,
Cambria Environmental Technology, Inc.

Dennis Baertschi
Project Geologist

Ana Friel, PG
Associate Geologist



Enclosure: Groundwater Monitoring Report – Fourth Quarter 2006

**Cambria
Environmental
Technology, Inc.**

19449 Riverside Drive
Suite 230
Sonoma, CA 95476
Tel (707) 935-4850
Fax (707) 935-6649

cc: Denis Brown, Shell Oil Products US, 20945 S. Wilmington Ave., Carson, CA 90810
Mr. Russell J. Bruzzone, Inc., 899 Hope Lane, Lafayette, CA 94549
Montrose Investment Co., Attn: Jim Graham, 242 Rivera Circle, Greenbrae Marina,
Larskpur, CA 94939
Claremont Enterprises, Attn: Miriam Clark, 6013 Auburn Ave., Oakland, CA 94618

GROUNDWATER MONITORING REPORT - FOURTH QUARTER 2006

Site Address	<u>6039 College Avenue, Oakland</u>
Site Use	<u>Shell-branded Service Station</u>
Shell Project Manager	<u>Denis Brown</u>
Consultant and Contact Person	<u>Cambria, Dennis Baertschi</u>
Lead Agency and Contact	<u>ACHCSA, Jerry Wickham</u>
Agency Case No.	<u>RO0000469</u>
Shell SAP Code	<u>135685</u>
Shell Incident No.	<u>98995745</u>
Date of Most Recent Agency Correspondence	<u>September 22, 2006</u>



Current Quarter's Activities

1. Blaine Tech Services, Inc. (Blaine) gauged and sampled wells according to the established monitoring program for this site.
2. Cambria prepared a vicinity map (Figure 1) and a groundwater contour and chemical concentration map (Figure 2). The Blaine Tech Services, Inc. report, presenting the analytical data, is included in Attachment A.

Current Quarter's Findings

Groundwater Flow Direction	<u>West-southwesterly</u>
Hydraulic Gradient	<u>0.016</u>
Depth to Water	<u>13.16 to 16.61 feet below top of well casing</u>

Proposed Activities for Next Quarter

1. Blaine will gauge and sample wells during the second month of the quarter, according to the established monitoring program for this site.

C A M B R I A

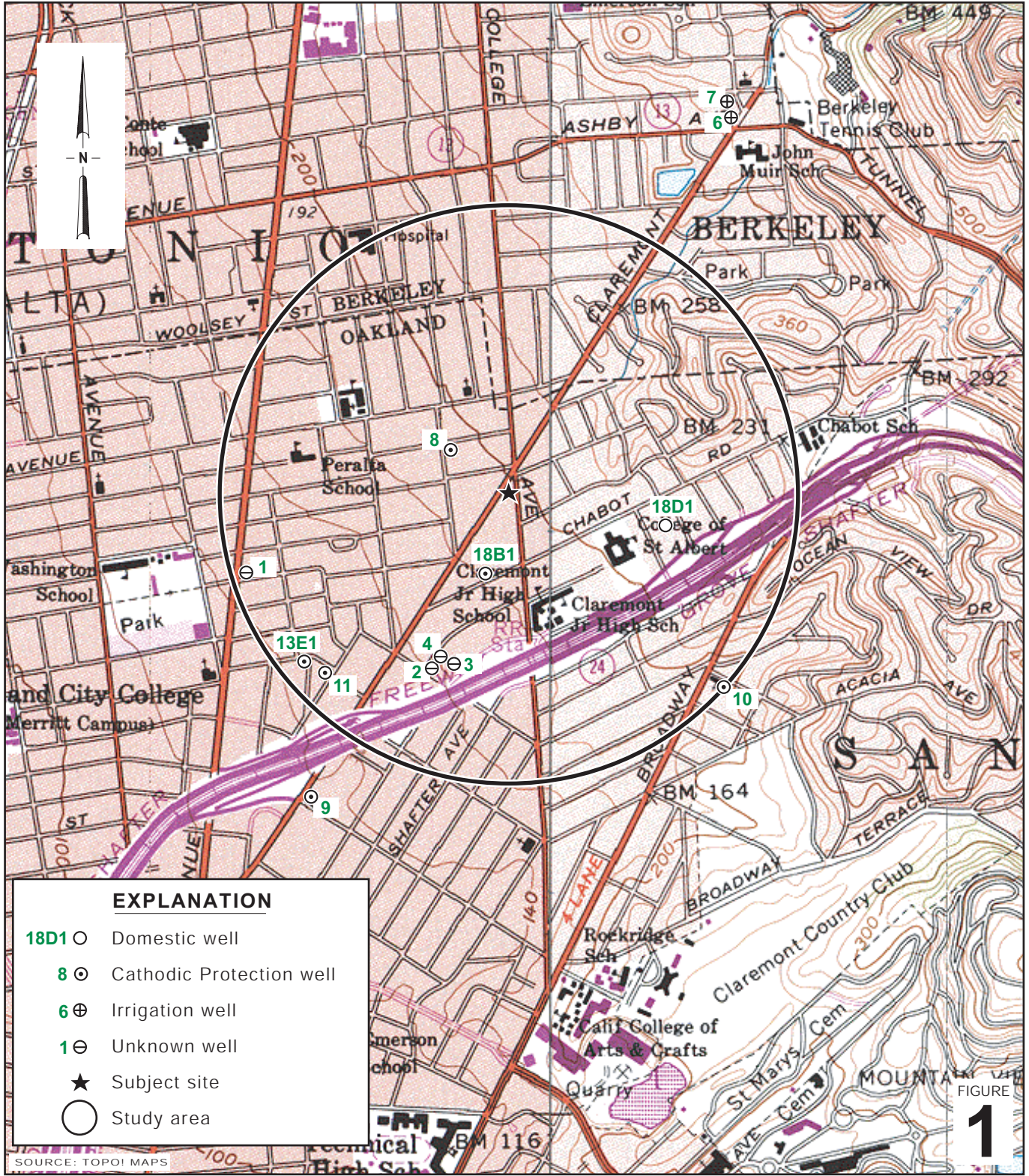
Figures: 1 - Vicinity Map
2 - Groundwater Contour and Chemical Concentration Map

Attachment: A - Blaine Tech Services, Inc. - Groundwater Monitoring Report



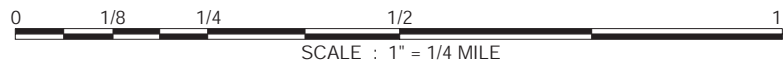
Cambria Environmental Technology, Inc. (Cambria) prepared this document for use by our client and appropriate regulatory agencies. It is based partially on information available to Cambria from outside sources and/or in the public domain, and partially on information supplied by Cambria and its subcontractors. Cambria makes no warranty or guarantee, expressed or implied, included or intended in this document, with respect to the accuracy of information obtained from these outside sources or the public domain, or any conclusions or recommendations based on information that was not independently verified by Cambria. This document represents the best professional judgment of Cambria. None of the work performed hereunder constitutes or shall be represented as a legal opinion of any kind or nature.

K:\Oakland 6039 College\QM\2006\4Q06\Text 6039 College 4Q06.doc



K:\OAKLAND 6039 COLLEGE\FIGURES\VICINITY.A1

SOURCE: TOPOI MAPS

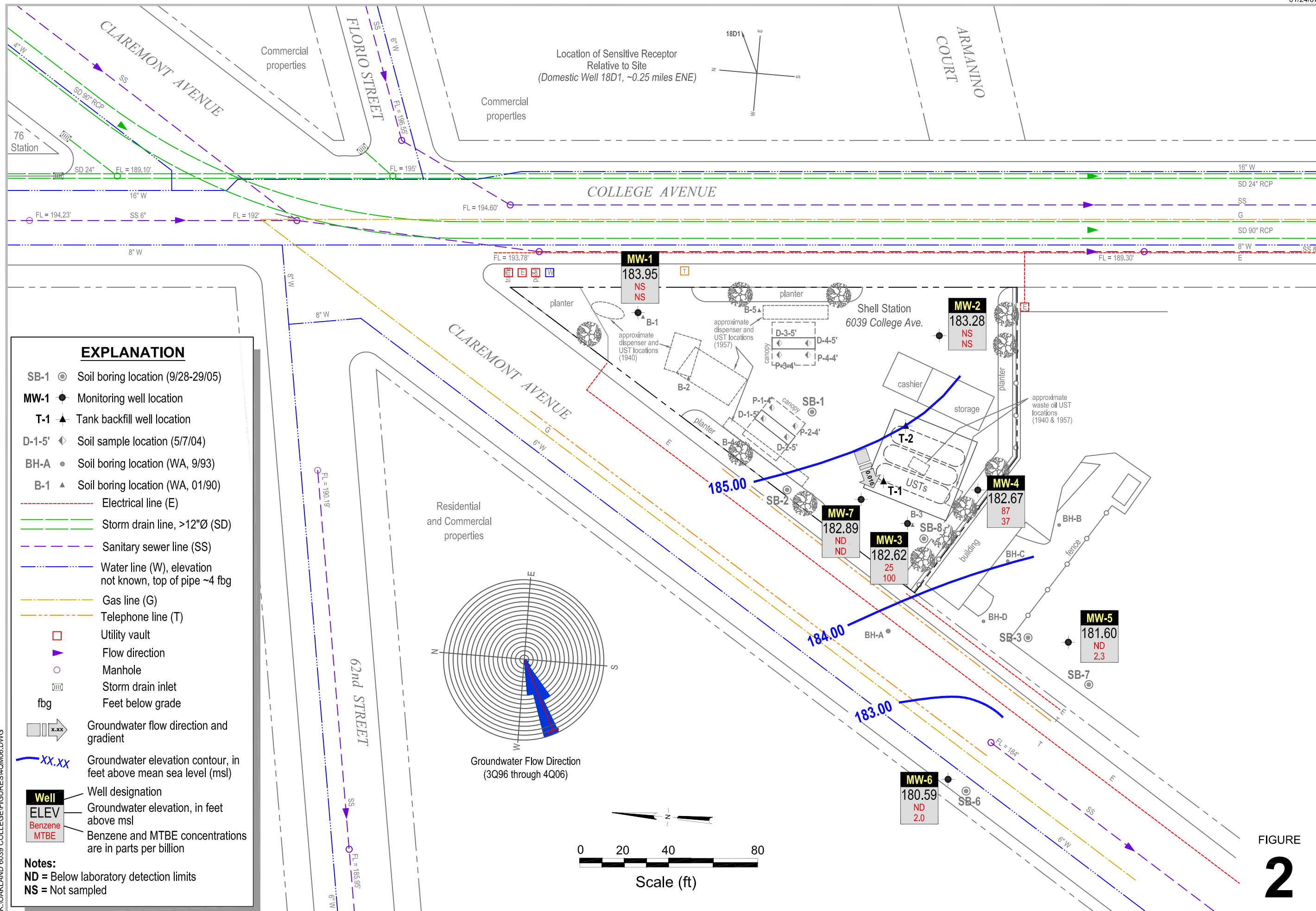


Shell-branded Service Station
 6039 College Avenue
 Oakland, California



C A M B R I A

Vicinity Map



K:\OAKLAND 6039 COLLEGE\FIGURES\40M06.DWG

Attachment A

**Blaine Tech Services, Inc.
Groundwater Monitoring Report**

BLAINE
TECH SERVICES INC.

GROUNDWATER SAMPLING SPECIALISTS
SINCE 1985

December 5, 2006

Denis Brown
Shell Oil Products US
20945 South Wilmington Avenue
Carson, CA 90810

Fourth Quarter 2006 Groundwater Monitoring at
Shell-branded Service Station
6039 College Avenue
Oakland, CA

Monitoring performed on November 8, 2006

Groundwater Monitoring Report **061108-WC-1**

This report covers the routine monitoring of groundwater wells at this Shell-branded facility. In accordance with standard procedures that conform to Regional Water Quality Control Board requirements, routine field data collection includes depth to water, total well depth, thickness of any separate immiscible layer, water column volume, calculated purge volume (if applicable), elapsed evacuation time (if applicable), total volume of water removed (if applicable), and standard water parameter instrument readings. Sample material is collected, contained, stored, and transported to the laboratory in conformance with EPA standards. Purgewater (if applicable) is, likewise, collected and transported to the Martinez Refining Company.

Basic field information is presented alongside analytical values excerpted from the laboratory report in the cumulative table of **WELL CONCENTRATIONS**. The full analytical report for the most recent samples and the field data sheets are attached to this report.

At a minimum, Blaine Tech Services, Inc. field personnel are certified on completion of a forty-hour Hazardous Materials and Emergency Response training course per 29 CFR 1910.120. Field personnel are also enrolled in annual eight-hour refresher courses.

Blaine Tech Services, Inc. conducts sampling and documentation assignments of this type as an independent third party. Our activities at this site consisted of objective data and sample collection only. No interpretation of analytical results, defining of hydrological conditions or formulation of recommendations was performed.

Please call if you have any questions.

Yours truly,

Mike Ninokata
Project Manager

MN/ks

attachments: Cumulative Table of WELL CONCENTRATIONS
Certified Analytical Report
Field Data Sheets

cc: Dennis Baertschi
Cambria Environmental Technology, Inc.
19449 Riverside Dr., Suite 230
Sonoma, CA 95476

WELL CONCENTRATIONS
Shell-branded Service Station
6039 College Avenue
Oakland, CA

Well ID	Date	TPPH (ug/L)	TEPH (ug/L)	B (ug/L)	T (ug/L)	E (ug/L)	X (ug/L)	MTBE 8020 (ug/L)	MTBE 8260 (ug/L)	DIPE (ug/L)	ETBE (ug/L)	TAME (ug/L)	TBA (ug/L)	1,2 DCA (ug/L)	EDB (ug/L)	Ethanol (ug/L)	TOC (MSL)	Depth to Water (ft.)	Depth to SPH (ft.)	GW Elevation (MSL)	SPH Thickness (ft.)	DO Reading (ppm)
MW-1	02/15/1990	95	650	ND	0.67	0.37	3.2	NA	NA	NA	NA	NA	NA	NA	NA	NA	195.89	17.73	NA	178.16	NA	NA
MW-1	04/19/1990	NA	NA	NA	NA	NA	NA	NA	NA	NA	NA	NA	NA	NA	NA	NA	195.89	18.51	NA	177.38	NA	NA
MW-1	05/14/1990	95	ND	0.7	0.57	0.71	3.5	NA	NA	NA	NA	NA	NA	NA	NA	NA	195.89	18.92	NA	176.97	NA	NA
MW-1	06/21/1990	NA	NA	NA	NA	NA	NA	NA	NA	NA	NA	NA	NA	NA	NA	NA	195.89	18.21	NA	177.68	NA	NA
MW-1	09/12/1990	ND	84	ND	ND	ND	ND	NA	NA	NA	NA	NA	NA	NA	NA	NA	195.89	19.81	NA	176.08	NA	NA
MW-1	11/27/1990	NA	NA	NA	NA	NA	NA	NA	NA	NA	NA	NA	NA	NA	NA	NA	195.89	20.39	NA	175.50	NA	NA
MW-1	03/08/1991	ND	50	ND	ND	ND	ND	NA	NA	NA	NA	NA	NA	NA	NA	NA	195.89	16.85	NA	179.04	NA	NA
MW-1	06/03/1991	ND	ND	ND	ND	ND	ND	NA	NA	NA	NA	NA	NA	NA	NA	NA	195.89	17.82	NA	178.07	NA	NA
MW-1	08/30/1991	16.85	520	ND	ND	ND	ND	NA	NA	NA	NA	NA	NA	NA	NA	NA	195.89	19.87	NA	176.02	NA	NA
MW-1	11/22/1991	<50	<50	<0.5	<0.5	<0.5	<0.5	NA	NA	NA	NA	NA	NA	NA	NA	NA	195.89	20.58	NA	175.31	NA	NA
MW-1	03/18/1992	<30	<50	<0.3	<0.3	<0.3	<0.3	NA	NA	NA	NA	NA	NA	NA	NA	NA	195.89	13.55	NA	182.34	NA	NA
MW-1	05/28/1992	<50	<50	<0.5	<0.5	<0.5	<0.5	NA	NA	NA	NA	NA	NA	NA	NA	NA	195.89	17.08	NA	178.81	NA	NA
MW-1	08/19/1992	<50	<50	<0.5	<0.5	<0.5	<0.5	NA	NA	NA	NA	NA	NA	NA	NA	NA	195.89	19.07	NA	176.82	NA	NA
MW-1	11/17/1992	<50	<50	<0.5	<0.5	<0.5	<0.5	NA	NA	NA	NA	NA	NA	NA	NA	NA	195.89	20.11	NA	175.78	NA	NA
MW-1	02/12/1993	<50	<50	<0.5	<0.5	<0.5	<0.5	NA	NA	NA	NA	NA	NA	NA	NA	NA	195.89	12.10	NA	183.79	NA	NA
MW-1	06/10/1993	<50	NA	<0.5	<0.5	<0.5	<0.5	NA	NA	NA	NA	NA	NA	NA	NA	NA	195.89	14.87	NA	181.02	NA	NA
MW-1	08/18/1993	<50	NA	<0.5	<0.5	<0.5	<0.5	NA	NA	NA	NA	NA	NA	NA	NA	NA	195.89	16.90	NA	178.99	NA	NA
MW-1	11/19/1993	<50	NA	<0.5	<0.5	<0.5	<0.5	NA	NA	NA	NA	NA	NA	NA	NA	NA	195.89	19.72	NA	176.17	NA	NA
MW-1	02/28/1994	<50	NA	<0.5	<0.5	<0.5	1.7	NA	NA	NA	NA	NA	NA	NA	NA	NA	195.89	15.08	NA	180.81	NA	NA
MW-1	05/04/1994	<50	NA	<0.5	<0.5	<0.5	<0.5	NA	NA	NA	NA	NA	NA	NA	NA	NA	195.89	17.20	NA	178.69	NA	NA
MW-1	08/10/1994	<50	NA	<0.5	<0.5	<0.5	<0.5	NA	NA	NA	NA	NA	NA	NA	NA	NA	195.89	18.76	NA	177.13	NA	NA
MW-1	11/08/1994	<50	NA	<0.5	<0.5	<0.5	<0.5	NA	NA	NA	NA	NA	NA	NA	NA	NA	195.89	16.00	NA	179.89	NA	NA
MW-1	02/01/1995	<50	NA	<0.5	<0.5	<0.5	<0.5	NA	NA	NA	NA	NA	NA	NA	NA	NA	195.89	10.18	NA	185.71	NA	NA
MW-1	05/10/1995	<50	NA	<0.5	<0.5	<0.5	<0.5	NA	NA	NA	NA	NA	NA	NA	NA	NA	195.89	11.88	NA	184.01	NA	NA
MW-1	08/24/1995	<50	NA	<0.5	<0.5	<0.5	<0.5	NA	NA	NA	NA	NA	NA	NA	NA	NA	195.89	15.60	NA	180.29	NA	NA
MW-1	11/10/1995	<50	NA	<0.5	<0.5	<0.5	<0.5	NA	NA	NA	NA	NA	NA	NA	NA	NA	195.89	18.24	NA	177.65	NA	NA
MW-1	02/24/1996	<50	NA	<0.5	<0.5	<0.5	<0.5	NA	NA	NA	NA	NA	NA	NA	NA	NA	195.89	9.88	NA	186.01	NA	NA
MW-1	05/22/1996	<50	NA	<0.5	<0.5	<0.5	<0.5	<2.5	NA	NA	NA	NA	NA	NA	NA	NA	195.89	12.24	NA	183.65	NA	NA
MW-1	08/19/1996	<50	NA	<0.5	<0.5	<0.5	<0.5	<2.5	NA	NA	NA	NA	NA	NA	NA	NA	195.89	15.86	NA	180.03	NA	NA
MW-1	12/05/1996	160	NA	7.3	8.2	5.5	23	<2.5	NA	NA	NA	NA	NA	NA	NA	NA	195.89	16.21	NA	179.68	NA	NA
MW-1	01/08/1997	<50	NA	<0.50	<0.50	<0.50	<0.50	<2.5	NA	NA	NA	NA	NA	NA	NA	NA	195.89	9.73	NA	186.16	NA	NA
MW-1	02/20/1997	<50	NA	<0.50	<0.50	<0.50	<0.50	<2.5	NA	NA	NA	NA	NA	NA	NA	NA	195.89	11.60	NA	184.29	NA	NA
MW-1	05/30/1997	NA	NA	NA	NA	NA	NA	NA	NA	NA	NA	NA	NA	NA	NA	NA	195.89	15.02	NA	180.87	NA	NA
MW-1	08/18/1997	NA	NA	NA	NA	NA	NA	NA	NA	NA	NA	NA	NA	NA	NA	NA	195.89	17.20	NA	178.69	NA	NA
MW-1	11/03/1997	NA	NA	NA	NA	NA	NA	NA	NA	NA	NA	NA	NA	NA	NA	NA	195.89	16.02	NA	179.87	NA	NA
MW-1	01/20/1998	NA	NA	NA	NA	NA	NA	NA	NA	NA	NA	NA	NA	NA	NA	NA	195.89	9.35	NA	186.54	NA	NA

WELL CONCENTRATIONS
Shell-branded Service Station
6039 College Avenue
Oakland, CA

Well ID	Date	TPPH (ug/L)	TEPH (ug/L)	B (ug/L)	T (ug/L)	E (ug/L)	X (ug/L)	MTBE 8020 (ug/L)	MTBE 8260 (ug/L)	DIPE (ug/L)	ETBE (ug/L)	TAME (ug/L)	TBA (ug/L)	1,2 DCA (ug/L)	EDB (ug/L)	Ethanol (ug/L)	TOC (MSL)	Depth to Water (ft.)	Depth to SPH (ft.)	GW Elevation (MSL)	SPH Thickness (ft.)	DO Reading (ppm)
MW-1	06/05/1998	NA	NA	NA	NA	NA	NA	NA	NA	NA	NA	NA	NA	NA	NA	NA	195.89	11.75	NA	184.14	NA	NA
MW-1	07/23/1998	NA	NA	NA	NA	NA	NA	NA	NA	NA	NA	NA	NA	NA	NA	NA	195.89	13.32	NA	182.57	NA	NA
MW-1	11/19/1998	NA	NA	NA	NA	NA	NA	NA	NA	NA	NA	NA	NA	NA	NA	NA	195.89	14.01	NA	181.88	NA	NA
MW-1	02/03/1999	NA	NA	NA	NA	NA	NA	NA	NA	NA	NA	NA	NA	NA	NA	NA	195.89	15.62	NA	180.27	NA	NA
MW-1	06/04/1999	NA	NA	NA	NA	NA	NA	NA	NA	NA	NA	NA	NA	NA	NA	NA	195.89	14.72	NA	181.17	NA	NA
MW-1	08/31/1999	NA	NA	NA	NA	NA	NA	NA	NA	NA	NA	NA	NA	NA	NA	NA	195.89	17.00	NA	178.89	NA	NA
MW-1	12/10/1999	NA	NA	NA	NA	NA	NA	NA	NA	NA	NA	NA	NA	NA	NA	NA	195.89	18.36	NA	177.53	NA	NA
MW-1	02/11/2000	NA	NA	NA	NA	NA	NA	NA	NA	NA	NA	NA	NA	NA	NA	NA	195.89	15.09	NA	180.80	NA	NA
MW-1	05/04/2000	NA	NA	NA	NA	NA	NA	NA	NA	NA	NA	NA	NA	NA	NA	NA	195.89	12.97	NA	182.92	NA	NA
MW-1	08/31/2000	NA	NA	NA	NA	NA	NA	NA	NA	NA	NA	NA	NA	NA	NA	NA	195.89	15.02	NA	180.87	NA	NA
MW-1	11/30/2000	NA	NA	NA	NA	NA	NA	NA	NA	NA	NA	NA	NA	NA	NA	NA	195.89	12.90	NA	182.99	NA	NA
MW-1	02/13/2001	NA	NA	NA	NA	NA	NA	NA	NA	NA	NA	NA	NA	NA	NA	NA	195.89	14.28	NA	181.61	NA	NA
MW-1	05/29/2001	NA	NA	NA	NA	NA	NA	NA	NA	NA	NA	NA	NA	NA	NA	NA	195.89	16.04	NA	179.85	NA	NA
MW-1	07/30/2001	NA	NA	NA	NA	NA	NA	NA	NA	NA	NA	NA	NA	NA	NA	NA	195.89	17.53	NA	178.36	NA	NA
MW-1	12/12/2001	NA	NA	NA	NA	NA	NA	NA	NA	NA	NA	NA	NA	NA	NA	NA	195.89	14.79	NA	181.10	NA	NA
MW-1	01/31/2002	<50	NA	<0.50	<0.50	<0.50	<0.50	NA	<5.0	NA	NA	NA	NA	NA	NA	NA	195.89	13.71	NA	182.18	NA	NA
MW-1	05/31/2002	NA	NA	NA	NA	NA	NA	NA	NA	NA	NA	NA	NA	NA	NA	NA	195.89	15.63	NA	180.26	NA	NA
MW-1	07/25/2002	NA	NA	NA	NA	NA	NA	NA	NA	NA	NA	NA	NA	NA	NA	NA	195.89	17.08	NA	178.81	NA	NA
MW-1	11/26/2002	NA	NA	NA	NA	NA	NA	NA	NA	NA	NA	NA	NA	NA	NA	NA	200.56	19.30	NA	181.26	NA	NA
MW-1	01/29/2003	<50	NA	<0.50	<0.50	<0.50	<0.50	NA	<5.0	NA	NA	NA	NA	NA	NA	NA	200.56	13.90	NA	186.66	NA	NA
MW-1	06/03/2003	NA	NA	NA	NA	NA	NA	NA	NA	NA	NA	NA	NA	NA	NA	NA	200.56	15.30	NA	185.26	NA	NA
MW-1	08/27/2003	NA	NA	NA	NA	NA	NA	NA	NA	NA	NA	NA	NA	NA	NA	NA	200.56	17.32	NA	183.24	NA	NA
MW-1	11/13/2003	NA	NA	NA	NA	NA	NA	NA	NA	NA	NA	NA	NA	NA	NA	NA	200.56	18.61	NA	181.95	NA	NA
MW-1	02/05/2004	<50	NA	<0.50	<0.50	<0.50	<1.0	NA	<0.50	NA	NA	NA	<5.0	NA	NA	NA	200.56	14.46	NA	186.10	NA	NA
MW-1	05/03/2004	NA	NA	NA	NA	NA	NA	NA	NA	NA	NA	NA	NA	NA	NA	NA	200.56	14.52	NA	186.04	NA	NA
MW-1	08/30/2004	NA	NA	NA	NA	NA	NA	NA	NA	NA	NA	NA	NA	NA	NA	NA	200.56	16.73	NA	183.83	NA	NA
MW-1	11/22/2004	NA	NA	NA	NA	NA	NA	NA	NA	NA	NA	NA	NA	NA	NA	NA	200.56	16.86	NA	183.70	NA	NA
MW-1	02/02/2005	<50	NA	<0.50	<0.50	<0.50	<1.0	NA	<0.50	NA	NA	NA	<5.0	NA	NA	NA	200.56	12.82	NA	187.74	NA	NA
MW-1	05/09/2005	NA	NA	NA	NA	NA	NA	NA	NA	NA	NA	NA	NA	NA	NA	NA	200.56	12.20	NA	188.36	NA	NA
MW-1	08/16/2005	NA	NA	NA	NA	NA	NA	NA	NA	NA	NA	NA	NA	NA	NA	NA	200.56	15.25	NA	185.31	NA	NA
MW-1	11/16/2005	NA	NA	NA	NA	NA	NA	NA	NA	NA	NA	NA	NA	NA	NA	NA	200.56	17.44	NA	183.12	NA	NA
MW-1	02/10/2006	<50.0	NA	<0.500	<0.500	<0.500	<0.500	NA	<0.500	NA	NA	NA	<10.0	NA	NA	NA	200.56	12.58	NA	187.98	NA	NA
MW-1	05/26/2006	NA	NA	NA	NA	NA	NA	NA	NA	NA	NA	NA	NA	NA	NA	NA	200.56	11.72	NA	188.84	NA	NA
MW-1	08/31/2006	NA	NA	NA	NA	NA	NA	NA	NA	NA	NA	NA	NA	NA	NA	NA	200.56	14.75	NA	185.81	NA	NA
MW-1	11/08/2006	NA	NA	NA	NA	NA	NA	NA	NA	NA	NA	NA	NA	NA	NA	NA	200.56	16.61	NA	183.95	NA	NA

WELL CONCENTRATIONS
Shell-branded Service Station
6039 College Avenue
Oakland, CA

Well ID	Date	TPPH (ug/L)	TEPH (ug/L)	B (ug/L)	T (ug/L)	E (ug/L)	X (ug/L)	MTBE 8020 (ug/L)	MTBE 8260 (ug/L)	DIPE (ug/L)	ETBE (ug/L)	TAME (ug/L)	TBA (ug/L)	1,2 DCA (ug/L)	EDB (ug/L)	Ethanol (ug/L)	TOC (MSL)	Depth to Water (ft.)	Depth to SPH (ft.)	GW Elevation (MSL)	SPH Thickness (ft.)	DO Reading (ppm)
MW-2	02/15/1990	ND	560	ND	ND	ND	ND	NA	NA	NA	NA	NA	NA	NA	NA	NA	194.27	16.90	NA	177.37	NA	NA
MW-2	04/19/1990	NA	NA	NA	NA	NA	NA	NA	NA	NA	NA	NA	NA	NA	NA	NA	194.27	17.69	NA	176.58	NA	NA
MW-2	05/14/1990	ND	ND	ND	ND	ND	ND	NA	NA	NA	NA	NA	NA	NA	NA	NA	194.27	18.01	NA	176.26	NA	NA
MW-2	06/21/1990	NA	NA	NA	NA	NA	NA	NA	NA	NA	NA	NA	NA	NA	NA	NA	194.27	17.39	NA	176.88	NA	NA
MW-2	09/12/1990	ND	ND	ND	ND	ND	ND	NA	NA	NA	NA	NA	NA	NA	NA	NA	194.27	19.00	NA	175.27	NA	NA
MW-2	11/27/1990	ND	ND	ND	ND	ND	ND	NA	NA	NA	NA	NA	NA	NA	NA	NA	194.27	19.44	NA	174.83	NA	NA
MW-2	03/08/1991	ND	ND	ND	ND	ND	ND	NA	NA	NA	NA	NA	NA	NA	NA	NA	194.27	15.96	NA	178.31	NA	NA
MW-2	06/03/1991	ND	ND	ND	ND	ND	ND	NA	NA	NA	NA	NA	NA	NA	NA	NA	194.27	17.00	NA	177.27	NA	NA
MW-2	08/30/1991	ND	ND	ND	ND	ND	ND	NA	NA	NA	NA	NA	NA	NA	NA	NA	194.27	18.95	NA	175.32	NA	NA
MW-2	11/22/1991	<50	<50	<0.5	<0.5	<0.5	<0.5	NA	NA	NA	NA	NA	NA	NA	NA	NA	194.27	19.55	NA	174.72	NA	NA
MW-2	03/18/1992	<30	NA	<0.3	<0.3	<0.3	<0.3	NA	NA	NA	NA	NA	NA	NA	NA	NA	194.27	12.91	NA	181.36	NA	NA
MW-2	05/28/1992	<50	NA	<0.5	<0.5	<0.5	<0.5	NA	NA	NA	NA	NA	NA	NA	NA	NA	194.27	16.25	NA	178.02	NA	NA
MW-2	08/19/1992	<50	NA	<0.5	2	1.2	1.9	NA	NA	NA	NA	NA	NA	NA	NA	NA	194.27	18.21	NA	176.06	NA	NA
MW-2	11/17/1992	<50	NA	<0.5	2	1.2	1.9	NA	NA	NA	NA	NA	NA	NA	NA	NA	194.27	19.15	NA	175.12	NA	NA
MW-2	02/12/1993	<50	NA	<0.5	<0.5	<0.5	<0.5	NA	NA	NA	NA	NA	NA	NA	NA	NA	194.27	11.60	NA	182.67	NA	NA
MW-2	06/10/1993	<50	NA	<0.5	<0.5	<0.5	<0.5	NA	NA	NA	NA	NA	NA	NA	NA	NA	194.27	14.14	NA	180.13	NA	NA
MW-2	08/18/1993	<50	NA	<0.5	<0.5	<0.5	<0.5	NA	NA	NA	NA	NA	NA	NA	NA	NA	194.27	16.10	NA	178.17	NA	NA
MW-2	11/19/1993	<50	NA	<0.5	<0.5	<0.5	<0.5	NA	NA	NA	NA	NA	NA	NA	NA	NA	194.27	18.77	NA	175.50	NA	NA
MW-2	02/28/1994	<50	NA	<0.5	<0.5	<0.5	1.6	NA	NA	NA	NA	NA	NA	NA	NA	NA	194.27	14.35	NA	179.92	NA	NA
MW-2	05/04/1994	<50	NA	<0.5	<0.5	<0.5	<0.5	NA	NA	NA	NA	NA	NA	NA	NA	NA	194.27	16.34	NA	177.93	NA	NA
MW-2	08/10/1994	<50	NA	<0.5	<0.5	<0.5	<0.5	NA	NA	NA	NA	NA	NA	NA	NA	NA	194.27	15.79	NA	178.48	NA	NA
MW-2	11/08/1994	<50	NA	<0.5	<0.5	<0.5	<0.5	NA	NA	NA	NA	NA	NA	NA	NA	NA	194.27	15.04	NA	179.23	NA	NA
MW-2	02/01/1995	<50	NA	<0.5	<0.5	<0.5	<0.5	NA	NA	NA	NA	NA	NA	NA	NA	NA	194.27	10.08	NA	184.19	NA	NA
MW-2	05/10/1995	<50	NA	<0.5	<0.5	<0.5	<0.5	NA	NA	NA	NA	NA	NA	NA	NA	NA	194.27	11.68	NA	182.59	NA	NA
MW-2	08/24/1995	<50	NA	<0.5	<0.5	<0.5	<0.5	NA	NA	NA	NA	NA	NA	NA	NA	NA	194.27	14.94	NA	179.33	NA	NA
MW-2	11/10/1995	<50	NA	1.7	0.8	1.4	4.9	NA	NA	NA	NA	NA	NA	NA	NA	NA	194.27	13.36	NA	180.91	NA	NA
MW-2	02/24/1996	<50	NA	<0.5	<0.5	<0.5	<0.5	NA	NA	NA	NA	NA	NA	NA	NA	NA	194.27	9.90	NA	184.37	NA	NA
MW-2	05/22/1996	<50	NA	<0.5	<0.5	<0.5	<0.5	<2.5	NA	NA	NA	NA	NA	NA	NA	NA	194.27	11.80	NA	182.47	NA	NA
MW-2	08/19/1996	<50	NA	<0.5	<0.5	<0.5	<0.5	<2.5	NA	NA	NA	NA	NA	NA	NA	NA	194.27	15.08	NA	179.19	NA	NA
MW-2	12/05/1996	<50	NA	1.5	1.6	1.2	5.2	<2.5	NA	NA	NA	NA	NA	NA	NA	NA	194.27	15.16	NA	179.11	NA	NA
MW-2	01/08/1997	<50	NA	<0.50	<0.50	<0.50	<0.50	<2.5	NA	NA	NA	NA	NA	NA	NA	NA	194.27	9.76	NA	184.51	NA	NA
MW-2	02/20/1997	<50	NA	<0.50	<0.50	<0.50	<0.50	<2.5	NA	NA	NA	NA	NA	NA	NA	NA	194.27	11.47	NA	182.80	NA	NA
MW-2	05/30/1997	NA	NA	NA	NA	NA	NA	NA	NA	NA	NA	NA	NA	NA	NA	NA	194.27	14.30	NA	179.97	NA	NA
MW-2	08/18/1997	NA	NA	NA	NA	NA	NA	NA	NA	NA	NA	NA	NA	NA	NA	NA	194.27	16.33	NA	177.94	NA	NA
MW-2	11/03/1997	NA	NA	NA	NA	NA	NA	NA	NA	NA	NA	NA	NA	NA	NA	NA	194.27	15.54	NA	178.73	NA	NA
MW-2	01/20/1998	NA	NA	NA	NA	NA	NA	NA	NA	NA	NA	NA	NA	NA	NA	NA	194.27	9.43	NA	184.84	NA	NA

WELL CONCENTRATIONS
Shell-branded Service Station
6039 College Avenue
Oakland, CA

Well ID	Date	TPPH (ug/L)	TEPH (ug/L)	B (ug/L)	T (ug/L)	E (ug/L)	X (ug/L)	MTBE 8020 (ug/L)	MTBE 8260 (ug/L)	DIPE (ug/L)	ETBE (ug/L)	TAME (ug/L)	TBA (ug/L)	1,2 DCA (ug/L)	EDB (ug/L)	Ethanol (ug/L)	TOC (MSL)	Depth to Water (ft.)	Depth to SPH (ft.)	GW Elevation (MSL)	SPH Thickness (ft.)	DO Reading (ppm)
MW-2	06/05/1998	NA	NA	NA	NA	NA	NA	NA	NA	NA	NA	NA	NA	NA	NA	NA	194.27	11.45	NA	182.82	NA	NA
MW-2	07/23/1998	NA	NA	NA	NA	NA	NA	NA	NA	NA	NA	NA	NA	NA	NA	NA	194.27	12.71	NA	181.56	NA	NA
MW-2	11/19/1998	NA	NA	NA	NA	NA	NA	NA	NA	NA	NA	NA	NA	NA	NA	NA	194.27	13.98	NA	180.29	NA	NA
MW-2	02/03/1999	NA	NA	NA	NA	NA	NA	NA	NA	NA	NA	NA	NA	NA	NA	NA	194.27	15.01	NA	179.26	NA	NA
MW-2	06/04/1999	NA	NA	NA	NA	NA	NA	NA	NA	NA	NA	NA	NA	NA	NA	NA	194.27	13.93	NA	180.34	NA	NA
MW-2	08/31/1999	NA	NA	NA	NA	NA	NA	NA	NA	NA	NA	NA	NA	NA	NA	NA	194.27	16.22	NA	178.05	NA	NA
MW-2	12/10/1999	NA	NA	NA	NA	NA	NA	NA	NA	NA	NA	NA	NA	NA	NA	NA	194.27	17.58	NA	176.69	NA	NA
MW-2	02/11/2000	NA	NA	NA	NA	NA	NA	NA	NA	NA	NA	NA	NA	NA	NA	NA	194.27	14.10	NA	180.17	NA	NA
MW-2	05/04/2000	NA	NA	NA	NA	NA	NA	NA	NA	NA	NA	NA	NA	NA	NA	NA	194.27	12.72	NA	181.55	NA	NA
MW-2	08/31/2000	NA	NA	NA	NA	NA	NA	NA	NA	NA	NA	NA	NA	NA	NA	NA	194.27	14.39	NA	179.88	NA	NA
MW-2	11/30/2000	NA	NA	NA	NA	NA	NA	NA	NA	NA	NA	NA	NA	NA	NA	NA	194.27	17.00	NA	177.27	NA	NA
MW-2	02/13/2001	NA	NA	NA	NA	NA	NA	NA	NA	NA	NA	NA	NA	NA	NA	NA	194.27	13.58	NA	180.69	NA	NA
MW-2	05/29/2001	NA	NA	NA	NA	NA	NA	NA	NA	NA	NA	NA	NA	NA	NA	NA	194.27	15.26	NA	179.01	NA	NA
MW-2	07/30/2001	NA	NA	NA	NA	NA	NA	NA	NA	NA	NA	NA	NA	NA	NA	NA	194.27	16.67	NA	177.60	NA	NA
MW-2	12/12/2001	NA	NA	NA	NA	NA	NA	NA	NA	NA	NA	NA	NA	NA	NA	NA	194.27	13.91	NA	180.36	NA	NA
MW-2	01/31/2002	<50	NA	<0.50	<0.50	<0.50	<0.50	NA	<5.0	NA	NA	NA	NA	NA	NA	NA	194.27	12.96	NA	181.31	NA	NA
MW-2	05/31/2002	NA	NA	NA	NA	NA	NA	NA	NA	NA	NA	NA	NA	NA	NA	NA	194.27	14.85	NA	179.42	NA	NA
MW-2	07/25/2002	NA	NA	NA	NA	NA	NA	NA	NA	NA	NA	NA	NA	NA	NA	NA	194.27	16.24	NA	178.03	NA	NA
MW-2	11/26/2002	NA	NA	NA	NA	NA	NA	NA	NA	NA	NA	NA	NA	NA	NA	NA	198.95	18.35	NA	180.60	NA	NA
MW-2	01/29/2003	<50	NA	<0.50	<0.50	<0.50	<0.50	NA	<5.0	NA	NA	NA	NA	NA	NA	NA	198.95	13.19	NA	185.76	NA	NA
MW-2	06/03/2003	NA	NA	NA	NA	NA	NA	NA	NA	NA	NA	NA	NA	NA	NA	NA	198.95	14.53	NA	184.42	NA	NA
MW-2	08/27/2003	NA	NA	NA	NA	NA	NA	NA	NA	NA	NA	NA	NA	NA	NA	NA	198.95	16.46	NA	182.49	NA	NA
MW-2	11/13/2003	NA	NA	NA	NA	NA	NA	NA	NA	NA	NA	NA	NA	NA	NA	NA	198.95	17.68	NA	181.27	NA	NA
MW-2	02/05/2004	<50	NA	<0.50	<0.50	<0.50	<1.0	NA	<0.50	NA	NA	NA	<5.0	NA	NA	NA	198.95	13.68	NA	185.27	NA	NA
MW-2	05/03/2004	NA	NA	NA	NA	NA	NA	NA	NA	NA	NA	NA	NA	NA	NA	NA	198.95	13.82	NA	185.13	NA	NA
MW-2	08/30/2004	NA	NA	NA	NA	NA	NA	NA	NA	NA	NA	NA	NA	NA	NA	NA	198.95	15.94	NA	183.01	NA	NA
MW-2	11/22/2004	NA	NA	NA	NA	NA	NA	NA	NA	NA	NA	NA	NA	NA	NA	NA	198.95	15.96	NA	182.99	NA	NA
MW-2	02/02/2005	<50 e	NA	<0.50	<0.50	<0.50	<1.0	NA	<0.50	NA	NA	NA	<5.0	NA	NA	NA	198.95	12.24	NA	186.71	NA	NA
MW-2	05/09/2005	NA	NA	NA	NA	NA	NA	NA	NA	NA	NA	NA	NA	NA	NA	NA	198.95	11.80	NA	187.15	NA	NA
MW-2	08/16/2005	NA	NA	NA	NA	NA	NA	NA	NA	NA	NA	NA	NA	NA	NA	NA	198.95	14.39	NA	184.56	NA	NA
MW-2	11/16/2005	NA	NA	NA	NA	NA	NA	NA	NA	NA	NA	NA	NA	NA	NA	NA	198.95	16.52	NA	182.43	NA	NA
MW-2	02/10/2006	<50.0	NA	<0.500	<0.500	<0.500	<0.500	NA	<0.500	NA	NA	NA	<10.0	NA	NA	NA	198.95	12.17	NA	186.78	NA	NA
MW-2	05/26/2006	NA	NA	NA	NA	NA	NA	NA	NA	NA	NA	NA	NA	NA	NA	NA	198.95	11.61	NA	187.34	NA	NA
MW-2	08/31/2006	NA	NA	NA	NA	NA	NA	NA	NA	NA	NA	NA	NA	NA	NA	NA	198.95	13.95	NA	185.00	NA	NA
MW-2	11/08/2006	NA	NA	NA	NA	NA	NA	NA	NA	NA	NA	NA	NA	NA	NA	NA	198.95	15.67	NA	183.28	NA	NA

WELL CONCENTRATIONS
Shell-branded Service Station
6039 College Avenue
Oakland, CA

Well ID	Date	TPPH (ug/L)	TEPH (ug/L)	B (ug/L)	T (ug/L)	E (ug/L)	X (ug/L)	MTBE 8020 (ug/L)	MTBE 8260 (ug/L)	DIPE (ug/L)	ETBE (ug/L)	TAME (ug/L)	TBA (ug/L)	1,2 DCA (ug/L)	EDB (ug/L)	Ethanol (ug/L)	TOC (MSL)	Depth to Water (ft.)	Depth to SPH (ft.)	GW Elevation (MSL)	SPH Thickness (ft.)	DO Reading (ppm)
MW-3	02/15/1990	4,700	3,100	320	29	110	33	NA	NA	NA	NA	NA	NA	NA	NA	NA	192.52	15.81	NA	176.71	NA	NA
MW-3	04/19/1990	NA	NA	NA	NA	NA	NA	NA	NA	NA	NA	NA	NA	NA	NA	NA	192.52	16.57	NA	175.95	NA	NA
MW-3	05/14/1990	1,400	60	130	8.6	40	17	NA	NA	NA	NA	NA	NA	NA	NA	NA	192.52	16.97	NA	175.55	NA	NA
MW-3	06/21/1990	NA	NA	NA	NA	NA	NA	NA	NA	NA	NA	NA	NA	NA	NA	NA	192.52	16.27	NA	176.25	NA	NA
MW-3	09/12/1990	2,000	1,500	58	5.8	16	15	NA	NA	NA	NA	NA	NA	NA	NA	NA	192.52	18.78	NA	173.74	NA	NA
MW-3	11/27/1990	540	240	18	1.5	8.7	2.5	NA	NA	NA	NA	NA	NA	NA	NA	NA	192.52	18.27	NA	174.25	NA	NA
MW-3	03/08/1991	3,400	2,100	630	33	270	18	NA	NA	NA	NA	NA	NA	NA	NA	NA	192.52	14.86	NA	177.66	NA	NA
MW-3	06/03/1991	1,700	690 a	260	13	98	24	NA	NA	NA	NA	NA	NA	NA	NA	NA	192.52	15.84	NA	176.68	NA	NA
MW-3	08/30/1991	870	370 a	44	6.1	10	2.9	NA	NA	NA	NA	NA	NA	NA	NA	NA	192.52	17.79	NA	174.73	NA	NA
MW-3	11/22/1991	310	140	18	1.2	3.3	2.9	NA	NA	NA	NA	NA	NA	NA	NA	NA	192.52	18.40	NA	174.12	NA	NA
MW-3	03/18/1992	67,100	1,900	620	28	220	38	NA	NA	NA	NA	NA	NA	NA	NA	NA	192.52	12.03	NA	180.49	NA	NA
MW-3	05/28/1992	2,300	1,100 a	200	9	71	17	NA	NA	NA	NA	NA	NA	NA	NA	NA	192.52	15.16	NA	177.36	NA	NA
MW-3	08/19/1992	5,700	1,000 a	71	77	52	130	NA	NA	NA	NA	NA	NA	NA	NA	NA	192.52	17.03	NA	175.49	NA	NA
MW-3	11/17/1992	3,600	160 a	16	8.6	24	50	NA	NA	NA	NA	NA	NA	NA	NA	NA	192.52	17.94	NA	174.58	NA	NA
MW-3	02/12/1993	4,700	560 a	820	58	130	77	NA	NA	NA	NA	NA	NA	NA	NA	NA	192.52	9.16	NA	183.36	NA	NA
MW-3	06/10/1993	2,200	NA	310	23	89	23	NA	NA	NA	NA	NA	NA	NA	NA	NA	192.52	13.20	NA	179.32	NA	NA
MW-3	08/18/1993	260	NA	27	2	7	2.2	NA	NA	NA	NA	NA	NA	NA	NA	NA	192.52	14.93	NA	177.59	NA	NA
MW-3	11/19/1993	1,500a	NA	24	54	37	17	NA	NA	NA	NA	NA	NA	NA	NA	NA	192.52	17.58	NA	174.94	NA	NA
MW-3	02/28/1994	2,700	NA	65	5.2	16	6.3	NA	NA	NA	NA	NA	NA	NA	NA	NA	192.52	13.30	NA	179.22	NA	NA
MW-3	05/04/1994	780	NA	120	7.5	21	6.9	NA	NA	NA	NA	NA	NA	NA	NA	NA	192.52	15.25	NA	177.27	NA	NA
MW-3	08/10/1994	920	NA	20	2.3	3	2.2	NA	NA	NA	NA	NA	NA	NA	NA	NA	192.52	16.63	NA	175.89	NA	NA
MW-3	11/08/1994	1,300	NA	180	16	7	12	NA	NA	NA	NA	NA	NA	NA	NA	NA	192.52	13.88	NA	178.64	NA	NA
MW-3	02/01/1995	1,400	NA	210	8.5	11	8.7	NA	NA	NA	NA	NA	NA	NA	NA	NA	192.52	9.25	NA	183.27	NA	NA
MW-3	05/10/1995	460	NA	97	10	1	19	NA	NA	NA	NA	NA	NA	NA	NA	NA	192.52	10.76	NA	181.74	NA	NA
MW-3	08/24/1995	640	NA	68	21	14	19	NA	NA	NA	NA	NA	NA	NA	NA	NA	192.52	13.90	NA	178.62	NA	NA
MW-3	11/10/1995	350	NA	15	2.3	1.2	2.5	NA	NA	NA	NA	NA	NA	NA	NA	NA	192.52	16.20	NA	176.32	NA	NA
MW-3	02/24/1996	3,300	NA	240	53	38	55	NA	NA	NA	NA	NA	NA	NA	NA	NA	192.52	8.93	NA	183.59	NA	NA
MW-3	05/22/1996	1,300	NA	110	15	<10	<10	3,500	NA	NA	NA	NA	NA	NA	NA	NA	192.52	10.86	NA	181.66	NA	NA
MW-3	08/19/1996	350	NA	15	3.3	3.4	3.3	340	NA	NA	NA	NA	NA	NA	NA	NA	192.52	13.97	NA	178.55	NA	NA
MW-3	12/05/1996	290	NA	12	7.6	5.4	16	370	NA	NA	NA	NA	NA	NA	NA	NA	192.52	14.06	NA	178.46	NA	NA
MW-3	02/20/1997	980	NA	69	7.9	14	15	3,200	NA	NA	NA	NA	NA	NA	NA	NA	192.52	10.60	NA	181.92	NA	NA
MW-3	05/30/1997	NA	NA	NA	NA	NA	NA	NA	NA	NA	NA	NA	NA	NA	NA	NA	192.52	13.26	NA	179.26	NA	NA
MW-3	08/18/1997	NA	NA	NA	NA	NA	NA	NA	NA	NA	NA	NA	NA	NA	NA	NA	192.52	15.21	NA	177.31	NA	NA
MW-3	11/03/1997	NA	NA	NA	NA	NA	NA	NA	NA	NA	NA	NA	NA	NA	NA	NA	192.52	14.49	NA	178.03	NA	NA
MW-3	01/20/1998	3,100	NA	360	1,000	73	420	59,000	NA	NA	NA	NA	NA	NA	NA	NA	192.52	8.43	NA	184.09	NA	NA
MW-3	06/05/1998	NA	NA	NA	NA	NA	NA	NA	NA	NA	NA	NA	NA	NA	NA	NA	192.52	10.55	NA	181.97	NA	NA

WELL CONCENTRATIONS
Shell-branded Service Station
6039 College Avenue
Oakland, CA

Well ID	Date	TPPH (ug/L)	TEPH (ug/L)	B (ug/L)	T (ug/L)	E (ug/L)	X (ug/L)	MTBE 8020 (ug/L)	MTBE 8260 (ug/L)	DIPE (ug/L)	ETBE (ug/L)	TAME (ug/L)	TBA (ug/L)	1,2 DCA (ug/L)	EDB (ug/L)	Ethanol (ug/L)	TOC (MSL)	Depth to Water (ft.)	Depth to SPH (ft.)	GW Elevation (MSL)	SPH Thickness (ft.)	DO Reading (ppm)
MW-3	07/23/1998	NA	NA	NA	NA	NA	NA	NA	NA	NA	NA	NA	NA	NA	NA	NA	192.52	11.80	NA	180.72	NA	NA
MW-3	11/19/1998	NA	NA	NA	NA	NA	NA	NA	NA	NA	NA	NA	NA	NA	NA	NA	192.52	11.97	NA	180.55	NA	NA
MW-3	02/03/1999	<10,000	NA	840	131	<100	316	27,600	NA	NA	NA	NA	NA	NA	NA	NA	192.52	13.55	NA	178.97	NA	2.3
MW-3	06/04/1999	NA	NA	NA	NA	NA	NA	NA	NA	NA	NA	NA	NA	NA	NA	NA	192.52	12.90	NA	179.62	NA	NA
MW-3	08/31/1999	1,550	NA	232	<10.0	125	293	4,620	2,460 b	NA	NA	NA	NA	NA	NA	NA	192.52	14.99	NA	177.53	NA	3.4
MW-3	12/10/1999	NA	NA	NA	NA	NA	NA	NA	NA	NA	NA	NA	NA	NA	NA	NA	192.52	16.35	NA	176.17	NA	NA
MW-3	02/11/2000	10,900	NA	1,030	<50.0	308	1,000	19,300	NA	NA	NA	NA	NA	NA	NA	NA	192.52	12.85	NA	179.67	NA	1.0
MW-3	05/04/2000	NA	NA	NA	NA	NA	NA	NA	NA	NA	NA	NA	NA	NA	NA	NA	192.52	17.05	NA	175.47	NA	NA
MW-3	08/31/2000	2,560	NA	165	7.19	77.6	183	4,090	NA	NA	NA	NA	NA	NA	NA	NA	192.52	14.26	NA	178.26	NA	c
MW-3	11/30/2000	NA	NA	NA	NA	NA	NA	NA	NA	NA	NA	NA	NA	NA	NA	NA	192.52	15.75	NA	176.77	NA	NA
MW-3	02/13/2001	5,880	NA	563	<50.0	282	472	8,960	NA	NA	NA	NA	NA	NA	NA	NA	192.52	13.05	NA	179.47	NA	3.6
MW-3	05/29/2001	1,800	NA	130	<5.0	84	100	NA	1,900	NA	NA	NA	NA	NA	NA	NA	192.52	13.84	NA	178.68	NA	NA
MW-3	07/30/2001	2,700	NA	250	8.8	130	120	NA	5,200	NA	NA	NA	NA	NA	NA	NA	192.52	15.46	NA	177.06	NA	NA
MW-3	12/12/2001	<10,000	NA	720	<100	260	260	NA	6,600	<100	<100	<100	<1,000	NA	NA	<1,000	192.52	12.93	NA	179.59	NA	NA
MW-3	01/31/2002	11,000	NA	750	14	570	510	NA	5,800	NA	NA	NA	NA	NA	NA	NA	192.52	11.88	NA	180.64	NA	NA
MW-3	05/31/2002	5,100	NA	410	8.6	300	190	NA	3,600	NA	NA	NA	NA	NA	NA	NA	192.52	13.65	NA	178.87	NA	NA
MW-3	07/25/2002	2,100	NA	170	<10	73	33	NA	2,600	NA	NA	NA	NA	NA	NA	NA	192.52	15.04	NA	177.48	NA	NA
MW-3	11/26/2002	510	NA	26	<2.0	<2.0	2.1	NA	940	NA	NA	NA	NA	NA	NA	NA	197.18	17.15	NA	180.03	NA	NA
MW-3	01/29/2003	6,000	NA	460	8.5	250	87	NA	3,500	NA	NA	NA	NA	NA	NA	NA	197.18	12.21	NA	184.97	NA	NA
MW-3	06/03/2003	5,300	NA	350	<25	130	51	NA	2,200	<100	<100	<100	920	<25	<25	<2,500	197.18	13.40	NA	183.78	NA	NA
MW-3	08/27/2003	700 a	NA	100	<5.0	20	<10	NA	810	NA	NA	NA	460	NA	NA	NA	197.18	15.14	NA	182.04	NA	NA
MW-3	11/13/2003	590	NA	36	<2.5	<2.5	<5.0	NA	440	NA	NA	NA	400	NA	NA	NA	197.18	16.46	NA	180.72	NA	NA
MW-3	02/05/2004	<2,500	NA	420	<25	74	<50	NA	2,400	NA	NA	NA	950	NA	NA	NA	197.18	12.84	NA	184.34	NA	NA
MW-3	05/03/2004	2,600	NA	210	<10	42	21	NA	1,600	NA	NA	NA	820	NA	NA	NA	197.18	12.57	NA	184.61	NA	NA
MW-3	08/30/2004	2,100	NA	120	6.8	5.7	11	NA	730	<20	<20	<20	460	NA	NA	NA	197.18	14.76	NA	182.42	NA	NA
MW-3	11/22/2004	2,600	NA	160	5.5	5.1	<10	NA	570	NA	NA	NA	540	NA	NA	NA	197.18	14.58	NA	182.60	NA	NA
MW-3	02/02/2005	4,500	NA	380	17	23	27	NA	1,900	NA	NA	NA	730	NA	NA	NA	197.18	11.48	NA	185.70	NA	NA
MW-3	05/09/2005	63 f	NA	<0.50	<0.50	<0.50	<1.0	NA	21	NA	NA	NA	8.2	NA	NA	NA	197.18	10.86	NA	186.32	NA	NA
MW-3	08/16/2005	3,800	NA	230	11	17	23	NA	840	<40	<40	<40	460	NA	NA	NA	197.18	13.13	NA	184.05	NA	NA
MW-3	11/16/2005	3,400	NA	107	5.16	4.61	7.64	NA	321	NA	NA	NA	166	NA	NA	NA	197.18	15.31	NA	181.87	NA	NA
MW-3	02/10/2006	7,850	NA	326	14.6	27.2	25.6	NA	905	NA	NA	NA	455	NA	NA	NA	197.18	11.14	NA	186.04	NA	NA
MW-3	05/26/2006	11,500	NA	217	16.5	35.3	37.4 g	NA	679	NA	NA	NA	253	NA	NA	NA	197.18	10.39	NA	186.79	NA	NA
MW-3	08/31/2006	4,800	NA	48.8	4.70	7.68	12.2	NA	178	<0.500	<0.500	<0.500	108	NA	NA	NA	197.18	11.92	NA	185.26	NA	NA
MW-3	11/08/2006	1,400	NA	25	<2.5	4.5	<5.0	NA	100	NA	NA	NA	100	NA	NA	NA	197.18	14.56	NA	182.62	NA	NA
MW-4	02/15/1990	ND	1,200	ND	ND	ND	ND	NA	NA	NA	NA	NA	NA	NA	NA	NA	193.37	16.73	NA	176.65	NA	NA

WELL CONCENTRATIONS
Shell-branded Service Station
6039 College Avenue
Oakland, CA

Well ID	Date	TPPH (ug/L)	TEPH (ug/L)	B (ug/L)	T (ug/L)	E (ug/L)	X (ug/L)	MTBE 8020 (ug/L)	MTBE 8260 (ug/L)	DIPE (ug/L)	ETBE (ug/L)	TAME (ug/L)	TBA (ug/L)	1,2 DCA (ug/L)	EDB (ug/L)	Ethanol (ug/L)	TOC (MSL)	Depth to Water (ft.)	Depth to SPH (ft.)	GW Elevation (MSL)	SPH Thickness (ft.)	DO Reading (ppm)
MW-4	04/19/1990	NA	NA	NA	NA	NA	NA	NA	NA	NA	NA	NA	NA	NA	NA	NA	193.37	17.48	NA	175.89	NA	NA
MW-4	05/14/1990	650	350	160	7	1.9	3.1	NA	NA	NA	NA	NA	NA	NA	NA	NA	193.37	17.88	NA	175.49	NA	NA
MW-4	06/21/1990	NA	NA	NA	NA	NA	NA	NA	NA	NA	NA	NA	NA	NA	NA	NA	193.37	17.18	NA	176.19	NA	NA
MW-4	09/12/1990	440	260	91	1.1	0.75	0.79	NA	NA	NA	NA	NA	NA	NA	NA	NA	193.37	17.85	NA	175.52	NA	NA
MW-4	11/27/1990	470	2,400	64	1.2	0.8	2.7	NA	NA	NA	NA	NA	NA	NA	NA	NA	193.37	19.16	NA	174.21	NA	NA
MW-4	03/08/1991	1,100	2,600	330	3.5	88	5.8	NA	NA	NA	NA	NA	NA	NA	NA	NA	193.37	15.77	NA	177.60	NA	NA
MW-4	06/03/1991	670	1,100	240	2.3	1.6	2.3	NA	NA	NA	NA	NA	NA	NA	NA	NA	193.37	16.77	NA	176.60	NA	NA
MW-4	08/30/1991	570	280	64	1.8	0.9	0.9	NA	NA	NA	NA	NA	NA	NA	NA	NA	193.37	18.71	NA	174.66	NA	NA
MW-4	11/22/1991	NA	NA	NA	NA	NA	NA	NA	NA	NA	NA	NA	NA	NA	NA	NA	193.37	NA	NA	NA	NA	NA
MW-4	01/15/1992	NA	NA	NA	NA	NA	NA	NA	NA	NA	NA	NA	NA	NA	NA	NA	193.37	NA	NA	NA	NA	NA
MW-4	02/15/1992	NA	NA	NA	NA	NA	NA	NA	NA	NA	NA	NA	NA	NA	NA	NA	193.37	NA	NA	NA	NA	NA
MW-4	03/18/1992	NA	NA	NA	NA	NA	NA	NA	NA	NA	NA	NA	NA	NA	NA	NA	193.37	13.15	NA	180.41	0.24	NA
MW-4	04/29/1992	NA	NA	NA	NA	NA	NA	NA	NA	NA	NA	NA	NA	NA	NA	NA	193.37	NA	NA	NA	NA	NA
MW-4	05/28/1992	NA	NA	NA	NA	NA	NA	NA	NA	NA	NA	NA	NA	NA	NA	NA	193.37	16.22	NA	177.25	0.12	NA
MW-4	08/19/1992	NA	NA	NA	NA	NA	NA	NA	NA	NA	NA	NA	NA	NA	NA	NA	193.37	18.05	NA	175.39	0.09	NA
MW-4	11/17/1992	NA	NA	NA	NA	NA	NA	NA	NA	NA	NA	NA	NA	NA	NA	NA	193.37	18.89	NA	174.48	NA	NA
MW-4	02/12/1993	NA	NA	NA	NA	NA	NA	NA	NA	NA	NA	NA	NA	NA	NA	NA	193.37	11.78	NA	181.59	<0.01	NA
MW-4	06/10/1993	NA	NA	NA	NA	NA	NA	NA	NA	NA	NA	NA	NA	NA	NA	NA	193.37	14.20	NA	179.17	0.02	NA
MW-4	08/18/1993	NA	NA	NA	NA	NA	NA	NA	NA	NA	NA	NA	NA	NA	NA	NA	193.37	15.95	NA	177.43	0.01	NA
MW-4	11/19/1993	NA	NA	NA	NA	NA	NA	NA	NA	NA	NA	NA	NA	NA	NA	NA	193.37	18.48	NA	174.90	0.01	NA
MW-4	02/28/1994	NA	NA	NA	NA	NA	NA	NA	NA	NA	NA	NA	NA	NA	NA	NA	193.37	14.60	NA	178.77	0.01	NA
MW-4	05/04/1994	NA	NA	NA	NA	NA	NA	NA	NA	NA	NA	NA	NA	NA	NA	NA	193.37	16.15	NA	177.22	<0.01	NA
MW-4	08/10/1994	NA	NA	NA	NA	NA	NA	NA	NA	NA	NA	NA	NA	NA	NA	NA	193.37	17.58	NA	175.81	0.02	NA
MW-4	11/10/1994	NA	NA	NA	NA	NA	NA	NA	NA	NA	NA	NA	NA	NA	NA	NA	193.37	15.05	NA	178.36	0.05	NA
MW-4	02/01/1995	NA	NA	NA	NA	NA	NA	NA	NA	NA	NA	NA	NA	NA	NA	NA	193.37	10.71	NA	182.69	0.04	NA
MW-4	05/10/1995	NA	NA	NA	NA	NA	NA	NA	NA	NA	NA	NA	NA	NA	NA	NA	193.37	11.90	NA	181.52	0.06	NA
MW-4	08/24/1995	NA	NA	NA	NA	NA	NA	NA	NA	NA	NA	NA	NA	NA	NA	NA	193.37	14.97	NA	178.42	0.02	NA
MW-4	11/10/1995	4,700	NA	100	22	23	38	NA	NA	NA	NA	NA	NA	NA	NA	NA	193.37	17.27	NA	176.10	<0.01	NA
MW-4	02/24/1996	NA	NA	NA	NA	NA	NA	NA	NA	NA	NA	NA	NA	NA	NA	NA	193.37	10.44	NA	182.95	0.03	NA
MW-4	05/22/1996	NA	NA	NA	NA	NA	NA	NA	NA	NA	NA	NA	NA	NA	NA	NA	193.37	11.88	NA	181.51	0.03	NA
MW-4	08/19/1996	NA	NA	NA	NA	NA	NA	NA	NA	NA	NA	NA	NA	NA	NA	NA	193.37	15.23	NA	178.16	0.02	NA
MW-4	12/05/1996	NA	NA	NA	NA	NA	NA	NA	NA	NA	NA	NA	NA	NA	NA	NA	193.37	14.70	NA	178.69	0.02	NA
MW-4	01/08/1997	<10,000	NA	<100	<100	<100	<100	24,000	NA	NA	NA	NA	NA	NA	NA	NA	193.37	11.60	NA	181.79	0.02	NA
MW-4	02/20/1997	<10,000	NA	490	<100	<100	<100	59,000	NA	NA	NA	NA	NA	NA	NA	NA	193.37	11.91	NA	181.46	NA	NA
MW-4	05/30/1997	<2,000	NA	72	<20	<20	<20	6,100	NA	NA	NA	NA	NA	NA	NA	NA	193.37	14.68	NA	178.69	NA	NA
MW-4	08/18/1997	<5,000	NA	150	570	<50	130	31,000	NA	NA	NA	NA	NA	NA	NA	NA	193.37	15.07	NA	178.30	NA	NA

WELL CONCENTRATIONS
Shell-branded Service Station
6039 College Avenue
Oakland, CA

Well ID	Date	TPPH (ug/L)	TEPH (ug/L)	B (ug/L)	T (ug/L)	E (ug/L)	X (ug/L)	MTBE 8020 (ug/L)	MTBE 8260 (ug/L)	DIPE (ug/L)	ETBE (ug/L)	TAME (ug/L)	TBA (ug/L)	1,2 DCA (ug/L)	EDB (ug/L)	Ethanol (ug/L)	TOC (MSL)	Depth to Water (ft.)	Depth to SPH (ft.)	GW Elevation (MSL)	SPH Thickness (ft.)	DO Reading (ppm)
MW-4	11/03/1997	32,000	NA	1,100	6,100	640	3,600	78,000	NA	NA	NA	NA	NA	NA	NA	NA	193.37	15.87	NA	177.50	NA	NA
MW-4	01/20/1998	NA	NA	NA	NA	NA	NA	NA	NA	NA	NA	NA	NA	NA	NA	NA	193.37	10.25	NA	183.62	0.62	NA
MW-4	06/05/1998	NA	NA	NA	NA	NA	NA	NA	NA	NA	NA	NA	NA	NA	NA	NA	193.37	11.62	NA	181.80	0.06	NA
MW-4	07/23/1998	NA	NA	NA	NA	NA	NA	NA	NA	NA	NA	NA	NA	NA	NA	NA	193.37	13.93	NA	179.51	0.09	NA
MW-4	11/19/1998	NA	NA	NA	NA	NA	NA	NA	NA	NA	NA	NA	NA	NA	NA	NA	193.37	14.07	14.03	179.33	0.04	NA
MW-4	12/09/1998	NA	NA	NA	NA	NA	NA	NA	NA	NA	NA	NA	NA	NA	NA	NA	193.37	15.84	15.81	177.55	0.03	NA
MW-4	02/03/1999	NA	NA	NA	NA	NA	NA	NA	NA	NA	NA	NA	NA	NA	NA	NA	193.37	15.58	15.55	177.81	0.03	NA
MW-4	06/04/1999	NA	NA	NA	NA	NA	NA	NA	NA	NA	NA	NA	NA	NA	NA	NA	193.37	14.04	14.02	179.35	0.02	NA
MW-4	08/31/1999	NA	NA	NA	NA	NA	NA	NA	NA	NA	NA	NA	NA	NA	NA	NA	193.37	16.15	16.12	177.24	0.03	NA
MW-4	12/10/1999	NA	NA	NA	NA	NA	NA	NA	NA	NA	NA	NA	NA	NA	NA	NA	193.37	17.41	17.31	176.04	0.10	NA
MW-4	02/11/2000	47,200	NA	905	<200	479	3,690	27,400	30,300b	NA	NA	NA	NA	NA	NA	NA	193.37	14.82	NA	178.55	NA	0.6
MW-4	05/04/2000	30,800	NA	1,650	<100	574	3,310	28,600	31,200b	NA	NA	NA	NA	NA	NA	NA	193.37	12.64	NA	180.73	NA	2.1
MW-4	08/31/2000	5,470	NA	366	<10.0	296	834	3,950	NA	NA	NA	NA	NA	NA	NA	NA	193.37	16.47	NA	176.90	NA	c
MW-4	11/30/2000	20,700	NA	525	<50.0	447	1,570	2,440	4,280b	NA	NA	NA	NA	NA	NA	NA	193.37	17.67	NA	175.70	NA	3.3
MW-4	02/13/2001	16,200	NA	909	<50.0	514	2,390	21,300	20,300	NA	NA	NA	NA	NA	NA	NA	193.37	13.30	NA	180.07	NA	2.4
MW-4	05/29/2001	Well Inaccessible	NA	NA	NA	NA	NA	NA	NA	NA	NA	NA	NA	NA	NA	NA	193.37	NA	NA	NA	NA	NA
MW-4	05/31/2001	NA	NA	NA	NA	NA	NA	NA	NA	NA	NA	NA	NA	NA	NA	NA	193.37	15.08	15.03	178.33	0.05	NA
MW-4	07/30/2001	6,700	NA	260	5.7	190	280	NA	3,900	NA	NA	NA	NA	NA	NA	NA	193.37	16.29	16.28	177.09	0.01	NA
MW-4	12/12/2001	15,000	NA	1,300	<50	520	990	NA	20,000	NA	NA	NA	NA	NA	NA	NA	193.37	13.81	NA	179.56	NA	NA
MW-4	01/31/2002	12,000	NA	1,500	<25	570	800	NA	12,000	NA	NA	NA	NA	NA	NA	NA	193.37	12.80	NA	180.57	NA	NA
MW-4	05/31/2002	8,200	NA	1,100	<20	380	340	NA	8,100	NA	NA	NA	NA	NA	NA	NA	193.37	14.59	NA	178.78	NA	NA
MW-4	07/25/2002	3,300	NA	290	<10	98	74	NA	2,600	NA	NA	NA	NA	NA	NA	NA	193.37	15.94	NA	177.43	NA	NA
MW-4	11/26/2002	1,400	NA	89	2.9	14	14	NA	770	NA	NA	NA	NA	NA	NA	NA	198.03	18.10	NA	179.93	NA	NA
MW-4	01/29/2003	7,400	NA	1,400	<20	140	200	NA	8,900	NA	NA	NA	NA	NA	NA	NA	198.03	13.08	NA	184.95	NA	NA
MW-4	06/03/2003	5,600	NA	990	<10	110	53	NA	3,700	<40	<40	<40	760	<10	<10	<1,000	198.03	14.29	NA	183.74	NA	NA
MW-4	08/27/2003	1,500	NA	220	<10	31	<20	NA	1,100	NA	NA	NA	380	NA	NA	NA	198.03	16.14	NA	181.89	NA	NA
MW-4	11/13/2003	3,100	NA	140	<2.5	4.3	5.2	NA	340	NA	NA	NA	140	NA	NA	NA	198.03	17.35	NA	180.68	NA	NA
MW-4	02/05/2004	3,700	NA	560	<10	18	<20	NA	2,100	NA	NA	NA	2,000	NA	NA	NA	198.03	13.52	NA	184.51	NA	NA
MW-4	05/03/2004	9,300	NA	1,400	91	25	31	NA	2,400	NA	NA	NA	1,700	NA	NA	NA	198.03	12.65	NA	185.38	NA	NA
MW-4	08/30/2004	2,700	NA	270	17	8.6	6.7	NA	540	<10	<10	<10	670	NA	NA	NA	198.03	15.64	NA	182.39	NA	NA
MW-4	11/22/2004	2,200	NA	310	7.8	3.0	<5.0	NA	340	NA	NA	NA	790	NA	NA	NA	198.03	15.72	NA	182.31	NA	NA
MW-4	02/02/2005	12,000	NA	1,200	85	31	<20	NA	1,600	NA	NA	NA	1,900	NA	NA	NA	198.03	12.68	NA	185.35	NA	NA
MW-4	05/09/2005	5,800	NA	800	100	35	35	NA	530	NA	NA	NA	970	NA	NA	NA	198.03	11.80	NA	186.23	NA	NA
MW-4	08/16/2005	4,800	NA	640	59	30	18	NA	310	<20	<20	<20	510	NA	NA	NA	198.03	14.22	NA	183.81	NA	NA
MW-4	11/16/2005	4,910	NA	113	11.5	9.88	9.47	NA	67.4	NA	NA	NA	192	NA	NA	NA	198.03	16.17	NA	181.86	NA	NA
MW-4	02/10/2006	9,160	NA	818	25.4	17.9	14.2	NA	655	NA	NA	NA	821	NA	NA	NA	198.03	12.05	NA	185.98	NA	NA

WELL CONCENTRATIONS
Shell-branded Service Station
6039 College Avenue
Oakland, CA

Well ID	Date	TPPH (ug/L)	TEPH (ug/L)	B (ug/L)	T (ug/L)	E (ug/L)	X (ug/L)	MTBE 8020 (ug/L)	MTBE 8260 (ug/L)	DIPE (ug/L)	ETBE (ug/L)	TAME (ug/L)	TBA (ug/L)	1,2 DCA (ug/L)	EDB (ug/L)	Ethanol (ug/L)	TOC (MSL)	Depth to Water (ft.)	Depth to SPH (ft.)	GW Elevation (MSL)	SPH Thickness (ft.)	DO Reading (ppm)
MW-4	05/26/2006	9,770	NA	665	21.0	35.2	16.8	NA	487	NA	NA	NA	538	NA	NA	NA	198.03	11.30	NA	186.73	NA	NA
MW-4	08/31/2006	7,560	NA	369	17.4	15.1	14.4	NA	92.6	<0.500	<0.500	<0.500	240	NA	NA	NA	198.03	13.57	NA	184.46	NA	NA
MW-4	11/08/2006	3,800	NA	87	6.8	4.0	6.9	NA	37	NA	NA	NA	<5.0	NA	NA	NA	198.03	15.36	NA	182.67	NA	NA

MW-5	08/30/1991	ND	80	ND	ND	ND	ND	NA	NA	NA	NA	NA	NA	NA	NA	NA	190.35	16.74	NA	173.61	NA	NA
MW-5	11/22/1991	<50	<50	<0.5	<0.5	<0.5	<0.5	NA	NA	NA	NA	NA	NA	NA	NA	NA	190.35	17.27	NA	173.08	NA	NA
MW-5	03/18/1992	<30	<50	<0.3	<0.3	<0.3	<0.3	NA	NA	NA	NA	NA	NA	NA	NA	NA	190.35	11.28	NA	179.07	NA	NA
MW-5	05/28/1992	Well Inaccessible		NA	NA	NA	NA	NA	NA	NA	NA	NA	NA	NA	NA	NA	190.35	NA	NA	NA	NA	NA
MW-5	08/19/1992	<50	<50	<0.5	<0.5	<0.5	<0.5	NA	NA	NA	NA	NA	NA	NA	NA	NA	190.35	15.99	NA	174.36	NA	NA
MW-5	11/17/1992	<50	<50	<0.5	<0.5	<0.5	<0.5	NA	NA	NA	NA	NA	NA	NA	NA	NA	190.35	16.84	NA	173.51	NA	NA
MW-5	02/12/1993	<50	<50	<0.5	<0.5	<0.5	<0.5	NA	NA	NA	NA	NA	NA	NA	NA	NA	190.35	10.30	NA	180.05	NA	NA
MW-5	06/10/1993	<50	NA	<0.5	<0.5	<0.5	<0.5	NA	NA	NA	NA	NA	NA	NA	NA	NA	190.35	12.36	NA	177.99	NA	NA
MW-5	08/18/1993	<50	NA	<0.5	<0.5	<0.5	<0.5	NA	NA	NA	NA	NA	NA	NA	NA	NA	190.35	14.02	NA	176.33	NA	NA
MW-5	11/19/1993	<50	NA	<0.5	<0.5	<0.5	<0.5	NA	NA	NA	NA	NA	NA	NA	NA	NA	190.35	16.50	NA	173.85	NA	NA
MW-5	02/28/1994	<50	NA	<0.5	<0.5	<0.5	<0.5	NA	NA	NA	NA	NA	NA	NA	NA	NA	190.35	12.55	NA	177.80	NA	NA
MW-5	05/04/1994	<50	NA	<0.5	<0.5	<0.5	<0.5	NA	NA	NA	NA	NA	NA	NA	NA	NA	190.35	14.27	NA	176.08	NA	NA
MW-5	08/10/1994	70a	NA	<0.5	<0.5	<0.5	<0.5	NA	NA	NA	NA	NA	NA	NA	NA	NA	190.35	15.60	NA	174.75	NA	NA
MW-5	11/08/1994	<50	NA	<0.5	<0.5	<0.5	<0.5	NA	NA	NA	NA	NA	NA	NA	NA	NA	190.35	12.85	NA	177.50	NA	NA
MW-5	02/01/1995	<50	NA	<0.5	<0.5	<0.5	<0.5	NA	NA	NA	NA	NA	NA	NA	NA	NA	190.35	8.98	NA	181.37	NA	NA
MW-5	05/10/1995	<50	NA	<0.5	<0.5	<0.5	<0.5	NA	NA	NA	NA	NA	NA	NA	NA	NA	190.35	10.16	NA	180.19	NA	NA
MW-5	08/24/1995	<50	NA	<0.5	<0.5	<0.5	<0.5	NA	NA	NA	NA	NA	NA	NA	NA	NA	190.35	12.98	NA	177.37	NA	NA
MW-5	11/10/1995	<50	NA	<0.5	<0.5	<0.5	<0.5	NA	NA	NA	NA	NA	NA	NA	NA	NA	190.35	15.12	NA	175.23	NA	NA
MW-5	02/24/1996	NA	NA	NA	NA	NA	NA	NA	NA	NA	NA	NA	NA	NA	NA	NA	190.35	NA	NA	NA	NA	NA
MW-5	05/22/1996	<2,000	NA	<20	<20	<20	<20	NA	NA	NA	NA	NA	NA	NA	NA	NA	190.35	10.10	NA	180.25	NA	NA
MW-5	08/19/1996	<2,500	NA	<25	<25	<25	<25	NA	NA	NA	NA	NA	NA	NA	NA	NA	190.35	13.09	NA	177.26	NA	NA
MW-5	12/05/1996	<500	NA	<5.0	<5.0	<5.0	<5.0	NA	NA	NA	NA	NA	NA	NA	NA	NA	190.35	13.31	NA	177.04	NA	NA
MW-5	02/20/1997	<1,000	NA	<10	<10	<10	<10	NA	NA	NA	NA	NA	NA	NA	NA	NA	190.35	9.55	NA	180.80	NA	NA
MW-5	05/30/1997	NA	NA	NA	NA	NA	NA	NA	NA	NA	NA	NA	NA	NA	NA	NA	190.35	12.40	NA	177.95	NA	NA
MW-5	08/18/1997	NA	NA	NA	NA	NA	NA	NA	NA	NA	NA	NA	NA	NA	NA	NA	190.35	14.19	NA	176.16	NA	NA
MW-5	11/03/1997	NA	NA	NA	NA	NA	NA	NA	NA	NA	NA	NA	NA	NA	NA	NA	190.35	13.66	NA	176.69	NA	NA
MW-5	01/20/1998	<50	NA	<0.50	<0.50	<0.50	<0.50	1,600	NA	NA	NA	NA	NA	NA	NA	NA	190.35	8.06	NA	182.29	NA	NA
MW-5	06/05/1998	NA	NA	NA	NA	NA	NA	NA	NA	NA	NA	NA	NA	NA	NA	NA	190.35	9.95	NA	180.40	NA	NA
MW-5	07/23/1998	NA	NA	NA	NA	NA	NA	NA	NA	NA	NA	NA	NA	NA	NA	NA	190.35	11.10	NA	179.25	NA	NA
MW-5	11/19/1998	NA	NA	NA	NA	NA	NA	NA	NA	NA	NA	NA	NA	NA	NA	NA	190.35	12.21	NA	178.14	NA	NA
MW-5	02/03/1999	<500	NA	<5.00	<5.00	<5.00	<5.00	2850	NA	NA	NA	NA	NA	NA	NA	NA	190.35	12.99	NA	177.36	NA	2.4
MW-5	06/04/1999	NA	NA	NA	NA	NA	NA	NA	NA	NA	NA	NA	NA	NA	NA	NA	190.35	12.08	NA	178.27	NA	NA

WELL CONCENTRATIONS
Shell-branded Service Station
6039 College Avenue
Oakland, CA

Well ID	Date	TPPH (ug/L)	TEPH (ug/L)	B (ug/L)	T (ug/L)	E (ug/L)	X (ug/L)	MTBE 8020 (ug/L)	MTBE 8260 (ug/L)	DIPE (ug/L)	ETBE (ug/L)	TAME (ug/L)	TBA (ug/L)	1,2 DCA (ug/L)	EDB (ug/L)	Ethanol (ug/L)	TOC (MSL)	Depth to Water (ft.)	Depth to SPH (ft.)	GW Elevation (MSL)	SPH Thickness (ft.)	DO Reading (ppm)
MW-5	08/31/1999	<50.0	NA	<0.500	<0.500	<0.500	<0.500	4,260	NA	NA	NA	NA	NA	NA	NA	NA	190.35	14.05	NA	176.30	NA	2.7
MW-5	12/10/1999	NA	NA	NA	NA	NA	NA	NA	NA	NA	NA	NA	NA	NA	NA	NA	190.35	15.41	NA	174.94	NA	NA
MW-5	02/11/2000	<50.0	NA	<0.500	<0.500	<0.500	<0.500	<2.50	NA	NA	NA	NA	NA	NA	NA	NA	190.35	12.42	NA	177.93	NA	1.7
MW-5	05/04/2000	NA	NA	NA	NA	NA	NA	NA	NA	NA	NA	NA	NA	NA	NA	NA	190.35	11.13	NA	179.22	NA	NA
MW-5	08/31/2000	<500	NA	<5.00	<5.00	<5.00	<5.00	13,000	15,700b	NA	NA	NA	NA	NA	NA	NA	190.35	13.53	NA	176.82	NA	c
MW-5	11/30/2000	NA	NA	NA	NA	NA	NA	NA	NA	NA	NA	NA	NA	NA	NA	NA	190.35	14.65	NA	175.70	NA	NA
MW-5	02/13/2001	<50.0	NA	<0.500	<0.500	<0.500	<0.500	2,440	NA	NA	NA	NA	NA	NA	NA	NA	190.35	12.05	NA	178.30	NA	4.1
MW-5	05/29/2001	<500	NA	<5.0	<5.0	<5.0	<5.0	NA	1,300	NA	NA	NA	NA	NA	NA	NA	190.35	13.26	NA	177.09	NA	NA
MW-5	07/30/2001	<50	NA	<0.50	<0.50	<0.50	<0.50	NA	310	NA	NA	NA	NA	NA	NA	NA	190.35	14.49	NA	175.86	NA	NA
MW-5	12/12/2001	<200	NA	<2.0	<2.0	<2.0	<2.0	NA	350	NA	NA	NA	NA	NA	NA	NA	190.35	12.08	NA	178.27	NA	NA
MW-5	01/31/2002	61	NA	<0.50	<0.50	<0.50	<0.50	NA	280	NA	NA	NA	NA	NA	NA	NA	190.35	11.29	NA	179.06	NA	NA
MW-5	05/31/2002	<50	NA	<0.50	<0.50	<0.50	<0.50	NA	130	NA	NA	NA	NA	NA	NA	NA	190.35	12.75	NA	177.60	NA	NA
MW-5	07/25/2002	<50	NA	<0.50	<0.50	<0.50	<0.50	NA	190	NA	NA	NA	NA	NA	NA	NA	190.35	14.12	NA	176.23	NA	NA
MW-5	11/26/2002	Unable to sample		NA	NA	NA	NA	NA	NA	NA	NA	NA	NA	NA	NA	NA	195.01	16.17	NA	178.84	NA	NA
MW-5	12/06/2002	<50	NA	<0.50	<0.50	<0.50	<0.50	NA	24	NA	NA	NA	NA	NA	NA	NA	195.01	16.39	NA	178.62	NA	NA
MW-5	01/29/2003	<50	NA	<0.50	<0.50	<0.50	<0.50	NA	100	NA	NA	NA	NA	NA	NA	NA	195.01	11.20	NA	183.81	NA	NA
MW-5	06/03/2003	<250	NA	<2.5	<2.5	<2.5	<5.0	NA	120	<10	<10	<10	2,200	<2.5	<2.5	<250	195.01	12.53	NA	182.48	NA	NA
MW-5	08/27/2003	<50	NA	<0.50	<0.50	<0.50	<1.0	NA	19	NA	NA	NA	180	NA	NA	NA	195.01	14.32	NA	180.69	NA	NA
MW-5	11/13/2003	<50	NA	<0.50	<0.50	<0.50	<1.0	NA	15	NA	NA	NA	46	NA	NA	NA	195.01	15.48	NA	179.53	NA	NA
MW-5	02/05/2004	<50	NA	<0.50	<0.50	<0.50	<1.0	NA	17	NA	NA	NA	790	NA	NA	NA	195.01	11.88	NA	183.13	NA	NA
MW-5	05/03/2004	<250	NA	<2.5	<2.5	<2.5	<5.0	NA	32	NA	NA	NA	1,300	NA	NA	NA	195.01	11.92	NA	183.09	NA	NA
MW-5	08/30/2004	<50	NA	<0.50	<0.50	<0.50	<1.0	NA	7.8	<2.0	<2.0	<2.0	95	NA	NA	NA	195.01	13.82	NA	181.19	NA	NA
MW-5	11/22/2004	<50	NA	<0.50	<0.50	<0.50	<1.0	NA	4.1	NA	NA	NA	60	NA	NA	NA	195.01	13.89	NA	181.12	NA	NA
MW-5	02/02/2005	<50	NA	<0.50	<0.50	<0.50	<1.0	NA	4.3	NA	NA	NA	400	NA	NA	NA	195.01	10.30	NA	184.71	NA	NA
MW-5	05/09/2005	<50	NA	<0.50	<0.50	<0.50	<1.0	NA	2.4	NA	NA	NA	24	NA	NA	NA	195.01	10.20	NA	184.81	NA	NA
MW-5	08/16/2005	<50	NA	<0.50	<0.50	<0.50	<1.0	NA	4.4	<2.0	<2.0	<2.0	37	NA	NA	NA	195.01	12.42	NA	182.59	NA	NA
MW-5	11/16/2005	201	NA	<0.500	<0.500	<0.500	<0.500	NA	1.23	NA	NA	NA	31.1	NA	NA	NA	195.01	14.28	NA	180.73	NA	NA
MW-5	02/10/2006	<50.0	NA	<0.500	<0.500	<0.500	<0.500	NA	2.32	NA	NA	NA	97.3	NA	NA	NA	195.01	10.58	NA	184.43	NA	NA
MW-5	05/26/2006	<50.0	NA	<0.500	<0.500	<0.500	0.950 g	NA	10.8	NA	NA	NA	104	NA	NA	NA	195.01	9.98	NA	185.03	NA	NA
MW-5	08/31/2006	<50.0	NA	<0.500	<0.500	<0.500	<0.500	NA	6.69	<0.500	<0.500	<0.500	31.4	NA	NA	NA	195.01	12.02	NA	182.99	NA	NA
MW-5	11/08/2006	<50	NA	<0.50	<0.50	<0.50	<1.0	NA	2.3	NA	NA	NA	<5.0	NA	NA	NA	195.01	13.41	NA	181.60	NA	NA

MW-6	09/21/1993	<50	<50	<0.5	<0.5	<0.5	<0.5	NA	NA	NA	NA	NA	NA	NA	NA	NA	189.05	14.64	NA	174.41	NA	NA
MW-6	11/19/1993	NA	NA	NA	NA	NA	NA	NA	NA	NA	NA	NA	NA	NA	NA	NA	189.05	NA	NA	NA	NA	NA
MW-6	02/28/1994	98a	NA	<0.5	<0.5	<0.5	<0.5	NA	NA	NA	NA	NA	NA	NA	NA	NA	189.05	12.18	NA	176.87	NA	NA
MW-6	05/04/1994	<50	NA	<0.5	<0.5	<0.5	<0.5	NA	NA	NA	NA	NA	NA	NA	NA	NA	189.05	13.62	NA	175.43	NA	NA

WELL CONCENTRATIONS
Shell-branded Service Station
6039 College Avenue
Oakland, CA

Well ID	Date	TPPH (ug/L)	TEPH (ug/L)	B (ug/L)	T (ug/L)	E (ug/L)	X (ug/L)	MTBE 8020 (ug/L)	MTBE 8260 (ug/L)	DIPE (ug/L)	ETBE (ug/L)	TAME (ug/L)	TBA (ug/L)	1,2 DCA (ug/L)	EDB (ug/L)	Ethanol (ug/L)	TOC (MSL)	Depth to Water (ft.)	Depth to SPH (ft.)	GW Elevation (MSL)	SPH Thickness (ft.)	DO Reading (ppm)
MW-6	08/10/1994	80a	NA	<0.5	<0.5	<0.5	<0.5	NA	NA	NA	NA	NA	NA	NA	NA	NA	189.05	14.98	NA	174.07	NA	NA
MW-6	11/08/1994	NA	NA	NA	NA	NA	NA	NA	NA	NA	NA	NA	NA	NA	NA	NA	189.05	12.20	NA	176.85	NA	NA
MW-6	02/01/1995	120	NA	3.5	21	3.4	22	NA	NA	NA	NA	NA	NA	NA	NA	NA	189.05	8.70	NA	180.35	NA	NA
MW-6	05/10/1995	NA	NA	NA	NA	NA	NA	NA	NA	NA	NA	NA	NA	NA	NA	NA	189.05	9.86	NA	179.19	NA	NA
MW-6	08/24/1995	80	NA	<0.5	<0.5	1.8	2.4	NA	NA	NA	NA	NA	NA	NA	NA	NA	189.05	12.46	NA	176.59	NA	NA
MW-6	11/10/1995	<50	NA	<0.5	<0.5	<0.5	<0.5	NA	NA	NA	NA	NA	NA	NA	NA	NA	189.05	14.56	NA	174.49	NA	NA
MW-6	11/10/1995	60	NA	<0.5	<0.5	<0.5	<0.5	NA	NA	NA	NA	NA	NA	NA	NA	NA	189.05	14.56	NA	174.49	NA	NA
MW-6	02/24/1996	NA	NA	NA	NA	NA	NA	NA	NA	NA	NA	NA	NA	NA	NA	NA	189.05	NA	NA	NA	NA	NA
MW-6	05/22/1996	<50	NA	<0.5	<0.5	<0.5	<0.5	290	NA	NA	NA	NA	NA	NA	NA	NA	189.05	10.23	NA	178.82	NA	NA
MW-6	08/19/1996	<1,250	NA	<12	<12	<12	<12	1,100	NA	NA	NA	NA	NA	NA	NA	NA	189.05	12.61	NA	176.44	NA	NA
MW-6	12/05/1996	<125	NA	<1.2	<1.2	<1.2	<1.2	440	NA	NA	NA	NA	NA	NA	NA	NA	189.05	12.47	NA	176.58	NA	NA
MW-6	02/20/1997	<100	NA	<1.0	<1.0	<1.0	<1.0	480	NA	NA	NA	NA	NA	NA	NA	NA	189.05	9.85	NA	179.20	NA	NA
MW-6	05/30/1997	NA	NA	NA	NA	NA	NA	NA	NA	NA	NA	NA	NA	NA	NA	NA	189.05	11.96	NA	177.09	NA	NA
MW-6	08/18/1997	NA	NA	NA	NA	NA	NA	NA	NA	NA	NA	NA	NA	NA	NA	NA	189.05	13.65	NA	175.40	NA	NA
MW-6	11/03/1997	NA	NA	NA	NA	NA	NA	NA	NA	NA	NA	NA	NA	NA	NA	NA	189.05	NA	NA	NA	NA	NA
MW-6	01/20/1998	<50	NA	<0.50	<0.50	<0.50	<0.50	340	NA	NA	NA	NA	NA	NA	NA	NA	189.05	7.76	NA	181.29	NA	NA
MW-6	06/05/1998	NA	NA	NA	NA	NA	NA	NA	NA	NA	NA	NA	NA	NA	NA	NA	189.05	9.85	NA	179.20	NA	NA
MW-6	07/23/1998	NA	NA	NA	NA	NA	NA	NA	NA	NA	NA	NA	NA	NA	NA	NA	189.05	10.99	NA	178.06	NA	NA
MW-6	11/19/1998	NA	NA	NA	NA	NA	NA	NA	NA	NA	NA	NA	NA	NA	NA	NA	189.05	11.36	NA	177.69	NA	NA
MW-6	02/03/1999	Well Inaccessible		NA	NA	NA	NA	NA	NA	NA	NA	NA	NA	NA	NA	NA	189.05	NA	NA	NA	NA	NA
MW-6	06/04/1999	Well Inaccessible		NA	NA	NA	NA	NA	NA	NA	NA	NA	NA	NA	NA	NA	189.05	NA	NA	NA	NA	NA
MW-6	06/22/1999	<5,000	NA	<50.0	<50.0	<50.0	<50.0	2,800	NA	NA	NA	NA	NA	NA	NA	NA	189.05	12.15	NA	176.90	NA	2.1
MW-6	08/31/1999	<50.0	NA	<0.500	<0.500	<0.500	<0.500	3,390	NA	NA	NA	NA	NA	NA	NA	NA	189.05	13.62	NA	175.43	NA	2.5
MW-6	12/10/1999	NA	NA	NA	NA	NA	NA	NA	NA	NA	NA	NA	NA	NA	NA	NA	189.05	14.98	NA	174.07	NA	NA
MW-6	02/11/2000	<50.0	NA	<0.500	<0.500	<0.500	<0.500	<2.50	NA	NA	NA	NA	NA	NA	NA	NA	189.05	12.00	NA	177.05	NA	1.1
MW-6	05/04/2000	NA	NA	NA	NA	NA	NA	NA	NA	NA	NA	NA	NA	NA	NA	NA	189.05	10.94	NA	178.11	NA	NA
MW-6	08/31/2000	<250	NA	<2.50	<2.50	<2.50	<2.50	4,460	NA	NA	NA	NA	NA	NA	NA	NA	189.05	13.19	NA	175.86	NA	c
MW-6	11/30/2000	NA	NA	NA	NA	NA	NA	NA	NA	NA	NA	NA	NA	NA	NA	NA	189.05	14.28	NA	174.77	NA	NA
MW-6	02/13/2001	Well Inaccessible		NA	NA	NA	NA	NA	NA	NA	NA	NA	NA	NA	NA	NA	189.05	NA	NA	NA	NA	NA
MW-6	02/16/2001	<500	NA	<5.00	<5.00	<5.00	<5.00	3,910	NA	NA	NA	NA	NA	NA	NA	NA	189.05	12.10	NA	176.95	NA	3.8
MW-6	05/29/2001	<500	NA	<5.0	<5.0	<5.0	<5.0	NA	2,000	NA	NA	NA	NA	NA	NA	NA	189.05	12.94	NA	176.11	NA	NA
MW-6	07/30/2001	<500	NA	<5.0	<5.0	<5.0	<5.0	NA	2,700	NA	NA	NA	NA	NA	NA	NA	189.05	14.10	NA	174.95	NA	NA
MW-6	12/12/2001	<500	NA	<5.0	<5.0	<5.0	<5.0	NA	2,100	<5.0	<5.0	<5.0	97	NA	NA	<500	189.05	12.11	NA	176.94	NA	NA
MW-6	01/31/2002	<500	NA	<5.0	<5.0	<5.0	<5.0	NA	2,000	NA	NA	NA	NA	NA	NA	NA	189.05	11.16	NA	177.89	NA	NA
MW-6	05/31/2002	<500	NA	<5.0	<5.0	<5.0	<5.0	NA	1,800	NA	NA	NA	NA	NA	NA	NA	189.05	12.52	NA	176.53	NA	NA
MW-6	07/25/2002	<500	NA	<5.0	<5.0	<5.0	<5.0	NA	1,800	NA	NA	NA	NA	NA	NA	NA	189.05	13.68	NA	175.37	NA	NA

WELL CONCENTRATIONS
Shell-branded Service Station
6039 College Avenue
Oakland, CA

Well ID	Date	TPPH (ug/L)	TEPH (ug/L)	B (ug/L)	T (ug/L)	E (ug/L)	X (ug/L)	MTBE 8020 (ug/L)	MTBE 8260 (ug/L)	DIPE (ug/L)	ETBE (ug/L)	TAME (ug/L)	TBA (ug/L)	1,2 DCA (ug/L)	EDB (ug/L)	Ethanol (ug/L)	TOC (MSL)	Depth to Water (ft.)	Depth to SPH (ft.)	GW Elevation (MSL)	SPH Thickness (ft.)	DO Reading (ppm)
MW-6	11/26/2002	Well Inaccessible		NA	NA	NA	NA	NA	NA	NA	NA	NA	NA	NA	NA	NA	193.75	NA	NA	NA	NA	NA
MW-6	12/06/2002	<50	NA	<0.50	<0.50	<0.50	<0.50	NA	280	NA	NA	NA	NA	NA	NA	NA	193.75	16.01	NA	177.74	NA	NA
MW-6	01/29/2003	Well Inaccessible		NA	NA	NA	NA	NA	NA	NA	NA	NA	NA	NA	NA	NA	193.75	NA	NA	NA	NA	NA
MW-6	02/05/2003	<50	NA	<0.50	<0.50	<0.50	<0.50	NA	120	NA	NA	NA	NA	NA	NA	NA	193.75	11.71	NA	182.04	NA	NA
MW-6	06/03/2003	<50	NA	<0.50	<0.50	<0.50	<1.0	NA	69	<2.0	<2.0	<2.0	970	<0.50	<0.50	<50	193.75	12.33	NA	181.42	NA	NA
MW-6	08/27/2003	130	NA	<1.3	<1.3	<1.3	<2.5	NA	28	NA	NA	NA	880	NA	NA	NA	193.75	13.83	NA	179.92	NA	NA
MW-6	11/13/2003	<50	NA	<0.50	<0.50	<0.50	<1.0	NA	6.8	NA	NA	NA	710	NA	NA	NA	193.75	15.05	NA	178.70	NA	NA
MW-6	02/05/2004	<50	NA	<0.50	<0.50	<0.50	<1.0	NA	14	NA	NA	NA	290	NA	NA	NA	193.75	11.44	NA	182.31	NA	NA
MW-6	05/03/2004	<50	NA	<0.50	<0.50	<0.50	<1.0	NA	10	NA	NA	NA	200	NA	NA	NA	193.75	11.74	NA	182.01	NA	NA
MW-6	08/30/2004	78 e	NA	<0.50	<0.50	<0.50	<1.0	NA	4.9	<2.0	<2.0	<2.0	120	NA	NA	NA	193.75	13.52	NA	180.23	NA	NA
MW-6	11/22/2004	<50	NA	<0.50	<0.50	<0.50	<1.0	NA	4.6	NA	NA	NA	110	NA	NA	NA	193.75	13.65	NA	180.10	NA	NA
MW-6	02/02/2005	<50	NA	<0.50	<0.50	<0.50	<1.0	NA	12	NA	NA	NA	95	NA	NA	NA	193.75	10.78	NA	182.97	NA	NA
MW-6	05/09/2005	<50	NA	<0.50	<0.50	<0.50	<1.0	NA	2.1	NA	NA	NA	<5.0	NA	NA	NA	193.75	10.10	NA	183.65	NA	NA
MW-6	08/16/2005	<50	NA	<0.50	<0.50	<0.50	<1.0	NA	3.6	<2.0	<2.0	<2.0	27	NA	NA	NA	193.75	12.05	NA	181.70	NA	NA
MW-6	11/16/2005	<50.0	NA	<0.500	<0.500	<0.500	<0.500	NA	1.52	NA	NA	NA	12.5	NA	NA	NA	193.75	13.85	NA	179.90	NA	NA
MW-6	02/10/2006	<50.0	NA	<0.500	<0.500	<0.500	<0.500	NA	3.34	NA	NA	NA	35.4	NA	NA	NA	193.75	10.39	NA	183.36	NA	NA
MW-6	05/26/2006	<50.0	NA	<0.500	<0.500	<0.500	0.830 g	NA	1.63	NA	NA	NA	11.5	NA	NA	NA	193.75	9.73	NA	184.02	NA	NA
MW-6	08/31/2006	<50.0	NA	<0.500	<0.500	<0.500	<0.500	NA	4.09	<0.500	<0.500	<0.500	<10.0	NA	NA	NA	193.75	11.74	NA	182.01	NA	NA
MW-6	11/08/2006	<50	NA	<0.50	<0.50	<0.50	<1.0	NA	2.0	NA	NA	NA	7.4	NA	NA	NA	193.75	13.16	NA	180.59	NA	NA
MW-7	05/22/2006	NA	NA	NA	NA	NA	NA	NA	NA	NA	NA	NA	NA	NA	NA	NA	197.44	10.09	NA	187.35	NA	NA
MW-7	05/26/2006	1,250	NA	<0.500	<0.500	0.530	1.21	NA	15.3	NA	NA	NA	17.4	NA	NA	NA	197.44	10.41	NA	187.03	NA	NA
MW-7	08/31/2006	<50.0	NA	<0.500	<0.500	<0.500	<0.500	NA	<0.500	NA	NA	NA	<10.0	NA	NA	NA	197.44	12.90	NA	184.54	NA	NA
MW-7	11/08/2006	<50	NA	<0.50	<0.50	<0.50	<1.0	NA	<0.50	NA	NA	NA	<5.0	NA	NA	NA	197.44	14.55	NA	182.89	NA	NA
T-1	05/30/1997	NA	NA	NA	NA	NA	NA	NA	NA	NA	NA	NA	NA	NA	NA	NA	NA	Dry	NA	NA	NA	NA
T-1	08/18/1997	NA	NA	NA	NA	NA	NA	NA	NA	NA	NA	NA	NA	NA	NA	NA	NA	Dry	NA	NA	NA	NA
T-1	11/03/1997	NA	NA	NA	NA	NA	NA	NA	NA	NA	NA	NA	NA	NA	NA	NA	NA	Dry	NA	NA	NA	NA
T-1	01/20/1998	NA	NA	NA	NA	NA	NA	NA	NA	NA	NA	NA	NA	NA	NA	NA	NA	Dry	NA	NA	NA	NA
T-1	06/05/1998	NA	NA	NA	NA	NA	NA	NA	NA	NA	NA	NA	NA	NA	NA	NA	NA	Dry	NA	NA	NA	NA
T-1	07/23/1998	NA	NA	NA	NA	NA	NA	NA	NA	NA	NA	NA	NA	NA	NA	NA	NA	Dry	NA	NA	NA	NA
T-1	11/19/1998	NA	NA	NA	NA	NA	NA	NA	NA	NA	NA	NA	NA	NA	NA	NA	NA	Dry	NA	NA	NA	NA
T-1	02/03/1999	NA	NA	NA	NA	NA	NA	NA	NA	NA	NA	NA	NA	NA	NA	NA	NA	Dry	NA	NA	NA	NA
T-1	06/04/1999	NA	NA	NA	NA	NA	NA	NA	NA	NA	NA	NA	NA	NA	NA	NA	NA	Dry	NA	NA	NA	NA
T-1	08/31/1999	NA	NA	NA	NA	NA	NA	NA	NA	NA	NA	NA	NA	NA	NA	NA	NA	Dry	NA	NA	NA	NA
T-1	12/10/1999	NA	NA	NA	NA	NA	NA	NA	NA	NA	NA	NA	NA	NA	NA	NA	NA	Dry	NA	NA	NA	NA

WELL CONCENTRATIONS
Shell-branded Service Station
6039 College Avenue
Oakland, CA

Well ID	Date	TPPH (ug/L)	TEPH (ug/L)	B (ug/L)	T (ug/L)	E (ug/L)	X (ug/L)	MTBE 8020 (ug/L)	MTBE 8260 (ug/L)	DIPE (ug/L)	ETBE (ug/L)	TAME (ug/L)	TBA (ug/L)	1,2 DCA (ug/L)	EDB (ug/L)	Ethanol (ug/L)	TOC (MSL)	Depth to Water (ft.)	Depth to SPH (ft.)	GW Elevation (MSL)	SPH Thickness (ft.)	DO Reading (ppm)
---------	------	----------------	----------------	-------------	-------------	-------------	-------------	------------------------	------------------------	----------------	----------------	----------------	---------------	----------------------	---------------	-------------------	--------------	----------------------------	--------------------------	--------------------------	---------------------------	------------------------

T-1	02/11/2000	NA	NA	NA	NA	NA	NA	NA	NA	NA	NA	NA	NA	NA	NA	NA	NA	Dry	NA	NA	NA	NA
T-1	05/04/2000	NA	NA	NA	NA	NA	NA	NA	NA	NA	NA	NA	NA	NA	NA	NA	NA	Dry	NA	NA	NA	NA
T-1	08/31/2000	NA	NA	NA	NA	NA	NA	NA	NA	NA	NA	NA	NA	NA	NA	NA	NA	Dry	NA	NA	NA	NA
T-1	11/30/2000	NA	NA	NA	NA	NA	NA	NA	NA	NA	NA	NA	NA	NA	NA	NA	NA	Dry	NA	NA	NA	NA
T-1	02/13/2001	NA	NA	NA	NA	NA	NA	NA	NA	NA	NA	NA	NA	NA	NA	NA	NA	Dry	NA	NA	NA	NA
T-1	05/29/2001	NA	NA	NA	NA	NA	NA	NA	NA	NA	NA	NA	NA	NA	NA	NA	NA	Dry	NA	NA	NA	NA
T-1	07/30/2001	NA	NA	NA	NA	NA	NA	NA	NA	NA	NA	NA	NA	NA	NA	NA	NA	Dry	NA	NA	NA	NA
T-1	12/12/2001	NA	NA	NA	NA	NA	NA	NA	NA	NA	NA	NA	NA	NA	NA	NA	NA	Dry	NA	NA	NA	NA
T-1	01/31/2002	NA	NA	NA	NA	NA	NA	NA	NA	NA	NA	NA	NA	NA	NA	NA	NA	Dry	NA	NA	NA	NA
T-1	05/22/2002 d	NA	NA	NA	NA	NA	NA	NA	NA	NA	NA	NA	NA	NA	NA	NA	198.07	NA	NA	NA	NA	NA

T-2	05/30/1997	NA	NA	NA	NA	NA	NA	NA	NA	NA	NA	NA	NA	NA	NA	NA	NA	Dry	NA	NA	NA	NA
T-2	08/18/1997	NA	NA	NA	NA	NA	NA	NA	NA	NA	NA	NA	NA	NA	NA	NA	NA	Dry	NA	NA	NA	NA
T-2	11/03/1997	NA	NA	NA	NA	NA	NA	NA	NA	NA	NA	NA	NA	NA	NA	NA	NA	Dry	NA	NA	NA	NA
T-2	01/20/1998	NA	NA	NA	NA	NA	NA	NA	NA	NA	NA	NA	NA	NA	NA	NA	NA	Dry	NA	NA	NA	NA
T-2	06/05/1998	NA	NA	NA	NA	NA	NA	NA	NA	NA	NA	NA	NA	NA	NA	NA	NA	Dry	NA	NA	NA	NA
T-2	07/23/1998	NA	NA	NA	NA	NA	NA	NA	NA	NA	NA	NA	NA	NA	NA	NA	NA	Dry	NA	NA	NA	NA
T-2	11/19/1998	NA	NA	NA	NA	NA	NA	NA	NA	NA	NA	NA	NA	NA	NA	NA	NA	Dry	NA	NA	NA	NA
T-2	02/03/1999	NA	NA	NA	NA	NA	NA	NA	NA	NA	NA	NA	NA	NA	NA	NA	NA	Dry	NA	NA	NA	NA
T-2	06/04/1999	NA	NA	NA	NA	NA	NA	NA	NA	NA	NA	NA	NA	NA	NA	NA	NA	Dry	NA	NA	NA	NA
T-2	08/31/1999	NA	NA	NA	NA	NA	NA	NA	NA	NA	NA	NA	NA	NA	NA	NA	NA	Dry	NA	NA	NA	NA
T-2	12/10/1999	NA	NA	NA	NA	NA	NA	NA	NA	NA	NA	NA	NA	NA	NA	NA	NA	Dry	NA	NA	NA	NA
T-2	02/11/2000	NA	NA	NA	NA	NA	NA	NA	NA	NA	NA	NA	NA	NA	NA	NA	NA	Dry	NA	NA	NA	NA
T-2	05/04/2000	NA	NA	NA	NA	NA	NA	NA	NA	NA	NA	NA	NA	NA	NA	NA	NA	Dry	NA	NA	NA	NA
T-2	08/31/2000	NA	NA	NA	NA	NA	NA	NA	NA	NA	NA	NA	NA	NA	NA	NA	NA	Dry	NA	NA	NA	NA
T-2	11/30/2000	NA	NA	NA	NA	NA	NA	NA	NA	NA	NA	NA	NA	NA	NA	NA	NA	7.50	NA	NA	NA	NA
T-2	02/13/2001	NA	NA	NA	NA	NA	NA	NA	NA	NA	NA	NA	NA	NA	NA	NA	NA	Dry	NA	NA	NA	NA
T-2	05/29/2001	NA	NA	NA	NA	NA	NA	NA	NA	NA	NA	NA	NA	NA	NA	NA	NA	Dry	NA	NA	NA	NA
T-2	07/30/2001	NA	NA	NA	NA	NA	NA	NA	NA	NA	NA	NA	NA	NA	NA	NA	NA	Dry	NA	NA	NA	NA
T-2	12/12/2001	NA	NA	NA	NA	NA	NA	NA	NA	NA	NA	NA	NA	NA	NA	NA	NA	Dry	NA	NA	NA	NA
T-2	01/31/2002	NA	NA	NA	NA	NA	NA	NA	NA	NA	NA	NA	NA	NA	NA	NA	NA	Dry	NA	NA	NA	NA
T-2	05/22/2002 d	NA	NA	NA	NA	NA	NA	NA	NA	NA	NA	NA	NA	NA	NA	NA	198.47	NA	NA	NA	NA	NA

WELL CONCENTRATIONS
Shell-branded Service Station
6039 College Avenue
Oakland, CA

Well ID	Date	TPPH (ug/L)	TEPH (ug/L)	B (ug/L)	T (ug/L)	E (ug/L)	X (ug/L)	MTBE 8020 (ug/L)	MTBE 8260 (ug/L)	DIPE (ug/L)	ETBE (ug/L)	TAME (ug/L)	TBA (ug/L)	1,2 DCA (ug/L)	EDB (ug/L)	Ethanol (ug/L)	TOC (MSL)	Depth to Water (ft.)	Depth to SPH (ft.)	GW Elevation (MSL)	SPH Thickness (ft.)	DO Reading (ppm)
---------	------	----------------	----------------	-------------	-------------	-------------	-------------	------------------------	------------------------	----------------	----------------	----------------	---------------	----------------------	---------------	-------------------	--------------	----------------------------	--------------------------	--------------------------	---------------------------	------------------------

Abbreviations:

TPPH = Total petroleum hydrocarbons as gasoline by EPA Method 8260B; prior to May 29, 2001, analyzed by EPA Method 8015.

TEPH = Total petroleum hydrocarbons as diesel by modified EPA Method 8015.

BTEX = Benzene, toluene, ethylbenzene, xylenes by EPA Method 8260B; prior to May 29, 2001, analyzed by EPA Method 8020.

MTBE = Methyl tertiary butyl ether

DIPE = Di-isopropyl ether, analyzed by EPA Method 8260B

ETBE = Ethyl tertiary butyl ether, analyzed by EPA Method 8260B

TAME = Tertiary amyl methyl ether, analyzed by EPA Method 8260B

TBA = Tertiary butyl alcohol, analyzed by EPA Method 8260B

1,2-DCA = 1,2-dichloroethane, analyzed by EPA Method 8260B

EDB = Ethylene dibromide, analyzed by EPA Method 8260B

TOC = Top of Casing Elevation

SPH = Separate-Phase Hydrocarbons

GW = Groundwater

DO = Dissolved Oxygen

ug/L = Parts per billion

ppm = Parts per million

MSL = Mean sea level

ft. = Feet

<n = Below detection limit

NA = Not applicable

ND = Not detected at or above the minimum quantitation limits.

Notes:

a = Chromatogram patterns indicate an unidentified hydrocarbon/Hydrocarbon does not match pattern of laboratory's standard.

b = Sample was analyzed outside the EPA recommended holding time.

c = DO Readings not taken this event.

d = Survey date only.

e = Sample contains discrete peak in gasoline range.

f = Quantity of unknown hydrocarbon(s) in sample based on gasoline.

g = Analyte was detected in the associated Method Blank.

Ethanol analyzed by EPA Method 8260B.

Site surveyed May 22, 2002 by Virgil Chavez Land Surveying of Vallejo, CA.

When separate-phase hydrocarbons are present, ground water elevation is adjusted using the relation: Corrected ground water elevation = Top-of-casing elevation - depth to water + (0.8 x hydrocarbon thickness).

Well MW-7 2Q06 survey data provided by Cambria Environmental Technology, Inc.

28 November, 2006

Michael Ninokata
Blaine Tech Services (Shell)
1680 Rogers Avenue
San Jose, CA 95112

RE: 6039 College Ave, Oakland
Work Order: S611286

Enclosed are the results of analyses for samples received by the laboratory on 11/10/06 09:45. If you have any questions concerning this report, please feel free to contact me.

Sincerely,



Sylvia Krenn
Project Manager

CA ELAP Certificate # 2630

Blaine Tech Services (Shell) 1680 Rogers Avenue San Jose CA, 95112	Project: 6039 College Ave, Oakland Project Number: 98995745 Project Manager: Michael Ninokata	S611286 Reported: 11/28/06 15:39
--	---	---

ANALYTICAL REPORT FOR SAMPLES

Sample ID	Laboratory ID	Matrix	Date Sampled	Date Received
MW-3	S611286-01	Water	11/08/06 10:00	11/10/06 09:45
MW-4	S611286-02	Water	11/08/06 09:23	11/10/06 09:45
MW-5	S611286-03	Water	11/08/06 09:45	11/10/06 09:45
MW-6	S611286-04	Water	11/08/06 09:25	11/10/06 09:45
MW-7	S611286-05	Water	11/08/06 09:00	11/10/06 09:45

Blaine Tech Services (Shell)
1680 Rogers Avenue
San Jose CA, 95112

Project: 6039 College Ave, Oakland
Project Number: 98995745
Project Manager: Michael Ninokata

S611286
Reported:
11/28/06 15:39

Gasoline\BTEX\Oxygenates by GCMS\8260B
TestAmerica - Sacramento, CA

Analyte	Result	Reporting Limit	Units	Dilution	Batch	Prepared	Analyzed	Method	Notes
MW-3 (S611286-01) Water Sampled: 11/08/06 10:00 Received: 11/10/06 09:45									
Tert-butyl alcohol	100	25	ug/l	5	6110259	11/21/06	11/22/06	GCMS \ 8260B	
Methyl tert-butyl ether	100	2.5	"	"	"	"	"	"	
Benzene	25	2.5	"	"	"	"	"	"	
Ethylbenzene	4.5	2.5	"	"	"	"	"	"	
Toluene	ND	2.5	"	"	"	"	"	"	
Xylenes (total)	ND	5.0	"	"	"	"	"	"	
Gasoline Range Organics (C4-C12)	1400	250	"	"	"	"	"	"	
Surrogate: 1,2-DCA-d4		102 %		60-140	"	"	"	"	
Surrogate: Toluene-d8		98 %		60-140	"	"	"	"	
Surrogate: 4-BFB		102 %		60-140	"	"	"	"	
MW-4 (S611286-02) Water Sampled: 11/08/06 09:23 Received: 11/10/06 09:45									
Tert-butyl alcohol	ND	5.0	ug/l	1	6110289	11/22/06	11/22/06	GCMS \ 8260B	
Methyl tert-butyl ether	37	0.50	"	"	"	"	"	"	
Benzene	87	0.50	"	"	"	"	"	"	
Ethylbenzene	4.0	0.50	"	"	"	"	"	"	
Toluene	6.8	0.50	"	"	"	"	"	"	
Xylenes (total)	6.9	1.0	"	"	"	"	"	"	
Gasoline Range Organics (C4-C12)	3800	50	"	"	"	"	"	"	
Surrogate: 1,2-DCA-d4		100 %		60-140	"	"	"	"	
Surrogate: Toluene-d8		104 %		60-140	"	"	"	"	
Surrogate: 4-BFB		99 %		60-140	"	"	"	"	
MW-5 (S611286-03) Water Sampled: 11/08/06 09:45 Received: 11/10/06 09:45									
Tert-butyl alcohol	ND	5.0	ug/l	1	6110259	11/21/06	11/22/06	GCMS \ 8260B	
Methyl tert-butyl ether	2.3	0.50	"	"	"	"	"	"	
Benzene	ND	0.50	"	"	"	"	"	"	
Ethylbenzene	ND	0.50	"	"	"	"	"	"	
Toluene	ND	0.50	"	"	"	"	"	"	
Xylenes (total)	ND	1.0	"	"	"	"	"	"	
Gasoline Range Organics (C4-C12)	ND	50	"	"	"	"	"	"	
Surrogate: 1,2-DCA-d4		104 %		60-140	"	"	"	"	
Surrogate: Toluene-d8		97 %		60-140	"	"	"	"	
Surrogate: 4-BFB		104 %		60-140	"	"	"	"	

Blaine Tech Services (Shell) 1680 Rogers Avenue San Jose CA, 95112	Project: 6039 College Ave, Oakland Project Number: 98995745 Project Manager: Michael Ninokata	S611286 Reported: 11/28/06 15:39
--	---	---

Gasoline\BTEX\Oxygenates by GCMS\8260B
TestAmerica - Sacramento, CA

Analyte	Result	Reporting Limit	Units	Dilution	Batch	Prepared	Analyzed	Method	Notes
---------	--------	-----------------	-------	----------	-------	----------	----------	--------	-------

MW-6 (S611286-04) Water **Sampled: 11/08/06 09:25** **Received: 11/10/06 09:45**

Tert-butyl alcohol	7.4	5.0	ug/l	1	6110259	11/21/06	11/22/06	GCMS \ 8260B	
Methyl tert-butyl ether	2.0	0.50	"	"	"	"	"	"	
Benzene	ND	0.50	"	"	"	"	"	"	
Ethylbenzene	ND	0.50	"	"	"	"	"	"	
Toluene	ND	0.50	"	"	"	"	"	"	
Xylenes (total)	ND	1.0	"	"	"	"	"	"	
Gasoline Range Organics (C4-C12)	ND	50	"	"	"	"	"	"	
<i>Surrogate: 1,2-DCA-d4</i>		98 %		60-140	"	"	"	"	
<i>Surrogate: Toluene-d8</i>		97 %		60-140	"	"	"	"	
<i>Surrogate: 4-BFB</i>		102 %		60-140	"	"	"	"	

MW-7 (S611286-05) Water **Sampled: 11/08/06 09:00** **Received: 11/10/06 09:45**

Tert-butyl alcohol	ND	5.0	ug/l	1	6110259	11/21/06	11/22/06	GCMS \ 8260B	
Methyl tert-butyl ether	ND	0.50	"	"	"	"	"	"	
Benzene	ND	0.50	"	"	"	"	"	"	
Ethylbenzene	ND	0.50	"	"	"	"	"	"	
Toluene	ND	0.50	"	"	"	"	"	"	
Xylenes (total)	ND	1.0	"	"	"	"	"	"	
Gasoline Range Organics (C4-C12)	ND	50	"	"	"	"	"	"	
<i>Surrogate: 1,2-DCA-d4</i>		100 %		60-140	"	"	"	"	
<i>Surrogate: Toluene-d8</i>		98 %		60-140	"	"	"	"	
<i>Surrogate: 4-BFB</i>		102 %		60-140	"	"	"	"	

Blaine Tech Services (Shell)
1680 Rogers Avenue
San Jose CA, 95112

Project: 6039 College Ave, Oakland
Project Number: 98995745
Project Manager: Michael Ninokata

S611286
Reported:
11/28/06 15:39

Gasoline\BTEX\Oxygenates by GCMS\8260B - Quality Control
TestAmerica - Sacramento, CA

Analyte	Result	Reporting Limit	Units	Spike Level	Source Result	%REC	%REC Limits	RPD	RPD Limit	Notes
---------	--------	-----------------	-------	-------------	---------------	------	-------------	-----	-----------	-------

Batch 6110259 - EPA 5030B [P/T] / GCMS \ 8260B

Blank (6110259-BLK1)

Prepared: 11/20/06 Analyzed: 11/21/06

Ethanol	ND	50	ug/l							
Tert-butyl alcohol	ND	5.0	"							
Methyl tert-butyl ether	ND	0.50	"							
Di-isopropyl ether	ND	2.0	"							
Ethyl tert-butyl ether	ND	2.0	"							
Tert-amyl methyl ether	ND	2.0	"							
1,2-Dichloroethane	ND	0.50	"							
1,2-Dibromoethane (EDB)	ND	0.50	"							
Benzene	ND	0.50	"							
Ethylbenzene	ND	0.50	"							
Toluene	ND	0.50	"							
Xylenes (total)	ND	1.0	"							
Gasoline Range Organics (C4-C12)	ND	50	"							
<i>Surrogate: 1,2-DCA-d4</i>	<i>10.2</i>		<i>"</i>	<i>10.0</i>		<i>102</i>	<i>60-140</i>			
<i>Surrogate: Toluene-d8</i>	<i>10.1</i>		<i>"</i>	<i>10.0</i>		<i>101</i>	<i>60-140</i>			
<i>Surrogate: 4-BFB</i>	<i>9.67</i>		<i>"</i>	<i>10.0</i>		<i>97</i>	<i>60-140</i>			

Blank (6110259-BLK2)

Prepared & Analyzed: 11/21/06

Ethanol	ND	50	ug/l							
Tert-butyl alcohol	ND	5.0	"							
Methyl tert-butyl ether	ND	0.50	"							
Di-isopropyl ether	ND	2.0	"							
Ethyl tert-butyl ether	ND	2.0	"							
Tert-amyl methyl ether	ND	2.0	"							
1,2-Dichloroethane	ND	0.50	"							
1,2-Dibromoethane (EDB)	ND	0.50	"							
Benzene	ND	0.50	"							
Ethylbenzene	ND	0.50	"							
Toluene	ND	0.50	"							
Xylenes (total)	ND	1.0	"							
Gasoline Range Organics (C4-C12)	ND	50	"							
<i>Surrogate: 1,2-DCA-d4</i>	<i>9.45</i>		<i>"</i>	<i>10.0</i>		<i>94</i>	<i>60-140</i>			
<i>Surrogate: Toluene-d8</i>	<i>10.3</i>		<i>"</i>	<i>10.0</i>		<i>103</i>	<i>60-140</i>			
<i>Surrogate: 4-BFB</i>	<i>9.94</i>		<i>"</i>	<i>10.0</i>		<i>99</i>	<i>60-140</i>			

Blaine Tech Services (Shell)
1680 Rogers Avenue
San Jose CA, 95112

Project: 6039 College Ave, Oakland
Project Number: 98995745
Project Manager: Michael Ninokata

S611286
Reported:
11/28/06 15:39

Gasoline\BTEX\Oxygenates by GCMS\8260B - Quality Control
TestAmerica - Sacramento, CA

Analyte	Result	Reporting Limit	Units	Spike Level	Source Result	%REC	%REC Limits	RPD	RPD Limit	Notes
---------	--------	-----------------	-------	-------------	---------------	------	-------------	-----	-----------	-------

Batch 6110259 - EPA 5030B [P/T] / GCMS \ 8260B

Laboratory Control Sample (6110259-BS1)

Prepared: 11/20/06 Analyzed: 11/21/06

Methyl tert-butyl ether	39.6	0.50	ug/l	52.0	76	60-140				
Toluene	151	0.50	"	188	80	70-130				
Gasoline Range Organics (C4-C12)	2120	50	"	2200	96	70-130				
<i>Surrogate: 1,2-DCA-d4</i>	<i>10.0</i>		<i>"</i>	<i>10.0</i>	<i>100</i>	<i>60-140</i>				
<i>Surrogate: Toluene-d8</i>	<i>10.3</i>		<i>"</i>	<i>10.0</i>	<i>103</i>	<i>60-140</i>				
<i>Surrogate: 4-BFB</i>	<i>9.97</i>		<i>"</i>	<i>10.0</i>	<i>100</i>	<i>60-140</i>				

Laboratory Control Sample (6110259-BS2)

Prepared: 11/20/06 Analyzed: 11/21/06

Methyl tert-butyl ether	23.0	0.50	ug/l	20.0	115	60-140				
Benzene	21.9	0.50	"	20.0	110	70-130				
Toluene	19.6	0.50	"	20.0	98	70-130				
<i>Surrogate: 1,2-DCA-d4</i>	<i>10.6</i>		<i>"</i>	<i>10.0</i>	<i>106</i>	<i>60-140</i>				
<i>Surrogate: Toluene-d8</i>	<i>9.93</i>		<i>"</i>	<i>10.0</i>	<i>99</i>	<i>60-140</i>				
<i>Surrogate: 4-BFB</i>	<i>9.77</i>		<i>"</i>	<i>10.0</i>	<i>98</i>	<i>60-140</i>				

Laboratory Control Sample (6110259-BS3)

Prepared & Analyzed: 11/21/06

Methyl tert-butyl ether	33.2	0.50	ug/l	52.0	64	60-140				
Toluene	132	0.50	"	188	70	70-130				
Gasoline Range Organics (C4-C12)	1980	50	"	2200	90	70-130				
<i>Surrogate: 1,2-DCA-d4</i>	<i>9.81</i>		<i>"</i>	<i>10.0</i>	<i>98</i>	<i>60-140</i>				
<i>Surrogate: Toluene-d8</i>	<i>9.87</i>		<i>"</i>	<i>10.0</i>	<i>99</i>	<i>60-140</i>				
<i>Surrogate: 4-BFB</i>	<i>10.2</i>		<i>"</i>	<i>10.0</i>	<i>102</i>	<i>60-140</i>				

Laboratory Control Sample (6110259-BS4)

Prepared & Analyzed: 11/21/06

Methyl tert-butyl ether	19.7	0.50	ug/l	20.0	98	60-140				
Benzene	19.6	0.50	"	20.0	98	70-130				
Toluene	18.4	0.50	"	20.0	92	70-130				
<i>Surrogate: 1,2-DCA-d4</i>	<i>9.86</i>		<i>"</i>	<i>10.0</i>	<i>99</i>	<i>60-140</i>				
<i>Surrogate: Toluene-d8</i>	<i>10.2</i>		<i>"</i>	<i>10.0</i>	<i>102</i>	<i>60-140</i>				
<i>Surrogate: 4-BFB</i>	<i>9.97</i>		<i>"</i>	<i>10.0</i>	<i>100</i>	<i>60-140</i>				

Blaine Tech Services (Shell) 1680 Rogers Avenue San Jose CA, 95112	Project: 6039 College Ave, Oakland Project Number: 98995745 Project Manager: Michael Ninokata	S611286 Reported: 11/28/06 15:39
--	---	---

Gasoline\BTEX\Oxygenates by GCMS\8260B - Quality Control
TestAmerica - Sacramento, CA

Analyte	Result	Reporting Limit	Units	Spike Level	Source Result	%REC	%REC Limits	RPD	RPD Limit	Notes
---------	--------	-----------------	-------	-------------	---------------	------	-------------	-----	-----------	-------

Batch 6110259 - EPA 5030B [P/T] / GCMS \ 8260B

Laboratory Control Sample Dup (6110259-BSD1)				Prepared & Analyzed: 11/20/06						
Methyl tert-butyl ether	37.2	0.50	ug/l	52.0	72	60-140	6	25		
Toluene	148	0.50	"	188	79	70-130	2	25		
Gasoline Range Organics (C4-C12)	2110	50	"	2200	96	70-130	0.5	25		
<i>Surrogate: 1,2-DCA-d4</i>	<i>10.1</i>		<i>"</i>	<i>10.0</i>	<i>101</i>	<i>60-140</i>				
<i>Surrogate: Toluene-d8</i>	<i>10.2</i>		<i>"</i>	<i>10.0</i>	<i>102</i>	<i>60-140</i>				
<i>Surrogate: 4-BFB</i>	<i>10.1</i>		<i>"</i>	<i>10.0</i>	<i>101</i>	<i>60-140</i>				

Laboratory Control Sample Dup (6110259-BSD2)				Prepared & Analyzed: 11/20/06						
Methyl tert-butyl ether	21.0	0.50	ug/l	20.0	105	60-140	9	25		
Benzene	19.9	0.50	"	20.0	100	70-130	10	25		
Toluene	19.4	0.50	"	20.0	97	70-130	1	25		
<i>Surrogate: 1,2-DCA-d4</i>	<i>10.2</i>		<i>"</i>	<i>10.0</i>	<i>102</i>	<i>60-140</i>				
<i>Surrogate: Toluene-d8</i>	<i>10.2</i>		<i>"</i>	<i>10.0</i>	<i>102</i>	<i>60-140</i>				
<i>Surrogate: 4-BFB</i>	<i>9.96</i>		<i>"</i>	<i>10.0</i>	<i>100</i>	<i>60-140</i>				

Batch 6110289 - EPA 5030B [P/T] / GCMS \ 8260B

Blank (6110289-BLK1)				Prepared & Analyzed: 11/22/06						
Ethanol	ND	50	ug/l							
Tert-butyl alcohol	ND	5.0	"							
Methyl tert-butyl ether	ND	0.50	"							
Di-isopropyl ether	ND	2.0	"							
Ethyl tert-butyl ether	ND	2.0	"							
Tert-amyl methyl ether	ND	2.0	"							
1,2-Dichloroethane	ND	0.50	"							
1,2-Dibromoethane (EDB)	ND	0.50	"							
Benzene	ND	0.50	"							
Ethylbenzene	ND	0.50	"							
Toluene	ND	0.50	"							
Xylenes (total)	ND	1.0	"							
Gasoline Range Organics (C4-C12)	ND	50	"							
<i>Surrogate: 1,2-DCA-d4</i>	<i>9.43</i>		<i>"</i>	<i>10.0</i>	<i>94</i>	<i>60-140</i>				
<i>Surrogate: Toluene-d8</i>	<i>9.66</i>		<i>"</i>	<i>10.0</i>	<i>97</i>	<i>60-140</i>				
<i>Surrogate: 4-BFB</i>	<i>10.4</i>		<i>"</i>	<i>10.0</i>	<i>104</i>	<i>60-140</i>				

Blaine Tech Services (Shell)
1680 Rogers Avenue
San Jose CA, 95112

Project: 6039 College Ave, Oakland
Project Number: 98995745
Project Manager: Michael Ninokata

S611286
Reported:
11/28/06 15:39

Gasoline\BTEX\Oxygenates by GCMS\8260B - Quality Control
TestAmerica - Sacramento, CA

Analyte	Result	Reporting Limit	Units	Spike Level	Source Result	%REC	%REC Limits	RPD	RPD Limit	Notes
---------	--------	-----------------	-------	-------------	---------------	------	-------------	-----	-----------	-------

Batch 6110289 - EPA 5030B [P/T] / GCMS \ 8260B

Blank (6110289-BLK2)

Prepared & Analyzed: 11/26/06

Ethanol	ND	50	ug/l							
Tert-butyl alcohol	ND	5.0	"							
Methyl tert-butyl ether	ND	0.50	"							
Di-isopropyl ether	ND	2.0	"							
Ethyl tert-butyl ether	ND	2.0	"							
Tert-amyl methyl ether	ND	2.0	"							
1,2-Dichloroethane	ND	0.50	"							
1,2-Dibromoethane (EDB)	ND	0.50	"							
Benzene	ND	0.50	"							
Ethylbenzene	ND	0.50	"							
Toluene	ND	0.50	"							
Xylenes (total)	ND	1.0	"							
<i>Surrogate: 1,2-DCA-d4</i>	<i>10.1</i>		<i>"</i>	<i>10.0</i>		<i>101</i>	<i>60-140</i>			
<i>Surrogate: Toluene-d8</i>	<i>9.92</i>		<i>"</i>	<i>10.0</i>		<i>99</i>	<i>60-140</i>			
<i>Surrogate: 4-BFB</i>	<i>10.2</i>		<i>"</i>	<i>10.0</i>		<i>102</i>	<i>60-140</i>			

Laboratory Control Sample (6110289-BS1)

Prepared & Analyzed: 11/22/06

Methyl tert-butyl ether	34.0	0.50	ug/l	52.0		65	60-140			
Toluene	139	0.50	"	188		74	70-130			
Gasoline Range Organics (C4-C12)	2080	50	"	2200		95	70-130			
<i>Surrogate: 1,2-DCA-d4</i>	<i>9.54</i>		<i>"</i>	<i>10.0</i>		<i>95</i>	<i>60-140</i>			
<i>Surrogate: Toluene-d8</i>	<i>10.1</i>		<i>"</i>	<i>10.0</i>		<i>101</i>	<i>60-140</i>			
<i>Surrogate: 4-BFB</i>	<i>10.1</i>		<i>"</i>	<i>10.0</i>		<i>101</i>	<i>60-140</i>			

Laboratory Control Sample (6110289-BS2)

Prepared & Analyzed: 11/22/06

Methyl tert-butyl ether	19.5	0.50	ug/l	20.0		98	60-140			
Benzene	20.0	0.50	"	20.0		100	70-130			
Toluene	19.8	0.50	"	20.0		99	70-130			
<i>Surrogate: 1,2-DCA-d4</i>	<i>9.96</i>		<i>"</i>	<i>10.0</i>		<i>100</i>	<i>60-140</i>			
<i>Surrogate: Toluene-d8</i>	<i>10.2</i>		<i>"</i>	<i>10.0</i>		<i>102</i>	<i>60-140</i>			
<i>Surrogate: 4-BFB</i>	<i>9.87</i>		<i>"</i>	<i>10.0</i>		<i>99</i>	<i>60-140</i>			

Blaine Tech Services (Shell)
1680 Rogers Avenue
San Jose CA, 95112

Project: 6039 College Ave, Oakland
Project Number: 98995745
Project Manager: Michael Ninokata

S611286
Reported:
11/28/06 15:39

Gasoline\BTEX\Oxygenates by GCMS\8260B - Quality Control
TestAmerica - Sacramento, CA

Analyte	Result	Reporting Limit	Units	Spike Level	Source Result	%REC	%REC Limits	RPD	RPD Limit	Notes
---------	--------	-----------------	-------	-------------	---------------	------	-------------	-----	-----------	-------

Batch 6110289 - EPA 5030B [P/T] / GCMS \ 8260B

Laboratory Control Sample (6110289-BS3)

Prepared & Analyzed: 11/26/06

Methyl tert-butyl ether	19.8	0.50	ug/l	20.0		99	60-140			
Benzene	21.2	0.50	"	20.0		106	70-130			
Toluene	19.0	0.50	"	20.0		95	70-130			
<i>Surrogate: 1,2-DCA-d4</i>	<i>9.82</i>		<i>"</i>	<i>10.0</i>		<i>98</i>	<i>60-140</i>			
<i>Surrogate: Toluene-d8</i>	<i>10.1</i>		<i>"</i>	<i>10.0</i>		<i>101</i>	<i>60-140</i>			
<i>Surrogate: 4-BFB</i>	<i>10.3</i>		<i>"</i>	<i>10.0</i>		<i>103</i>	<i>60-140</i>			

Laboratory Control Sample Dup (6110289-BSD1)

Prepared: 11/22/06 Analyzed: 11/23/06

Methyl tert-butyl ether	34.7	0.50	ug/l	52.0		67	60-140	2	25	
Toluene	141	0.50	"	188		75	70-130	1	25	
Gasoline Range Organics (C4-C12)	2080	50	"	2200		95	70-130	0	25	
<i>Surrogate: 1,2-DCA-d4</i>	<i>10.0</i>		<i>"</i>	<i>10.0</i>		<i>100</i>	<i>60-140</i>			
<i>Surrogate: Toluene-d8</i>	<i>9.83</i>		<i>"</i>	<i>10.0</i>		<i>98</i>	<i>60-140</i>			
<i>Surrogate: 4-BFB</i>	<i>10.4</i>		<i>"</i>	<i>10.0</i>		<i>104</i>	<i>60-140</i>			

Laboratory Control Sample Dup (6110289-BSD2)

Prepared & Analyzed: 11/22/06

Methyl tert-butyl ether	19.5	0.50	ug/l	20.0		98	60-140	0	25	
Benzene	19.8	0.50	"	20.0		99	70-130	1	25	
Toluene	19.6	0.50	"	20.0		98	70-130	1	25	
<i>Surrogate: 1,2-DCA-d4</i>	<i>9.64</i>		<i>"</i>	<i>10.0</i>		<i>96</i>	<i>60-140</i>			
<i>Surrogate: Toluene-d8</i>	<i>10.1</i>		<i>"</i>	<i>10.0</i>		<i>101</i>	<i>60-140</i>			
<i>Surrogate: 4-BFB</i>	<i>10.0</i>		<i>"</i>	<i>10.0</i>		<i>100</i>	<i>60-140</i>			

Blaine Tech Services (Shell)
1680 Rogers Avenue
San Jose CA, 95112

Project: 6039 College Ave, Oakland
Project Number: 98995745
Project Manager: Michael Ninokata

S611286
Reported:
11/28/06 15:39

Notes and Definitions

DET Analyte DETECTED
ND Analyte NOT DETECTED at or above the reporting limit or MDL, if MDL is specified
NR Not Reported
dry Sample results reported on a dry weight basis
RPD Relative Percent Difference

LAB: TA

- TA - Irvine, California
- TA - Morgan Hill, California
- TA - Sacramento, California
- TA - Nashville, Tennessee
- Calscience
- Other



SHELL Chain Of Custody Record

NAME OF PERSON TO BILL: Denis Brown

ENVIRONMENTAL SERVICES CHECK BOX TO VERIFY IF NO INCIDENT # APPLIES

NETWORK DEV / FE BILL CONSULTANT

COMPLIANCE RMT/CRMT

INCIDENT # (ES ONLY): 9 8 9 9 5 7 4 5

DATE: 11/08/06

PAGE: 1 of 1

SAMPLING COMPANY: Blaine Tech Services **LOG CODE:** BTSS

ADDRESS: 1680 Rogers Avenue, San Jose, CA 95112

SITE ADDRESS: Street and City: 6039 College Ave., Oakland **State:** CA **GLOBAL ID NO.:** T0600101272

PROJECT CONTACT (Hardcopy or PDF Report to): Michael Ninokata

EDF DELIVERABLE TO (Name, Company, Office Location): Dennis Baertschi, Cambria, Sonoma Office **PHONE NO.:** (707) 268-3813 **E-MAIL:** sonomaedf@cambria-env.com **CONSULTANT PROJECT NO.:** 061103-WC-1

TELEPHONE: 408-573-0555 **FAX:** 408-573-7771 **E-MAIL:** mninokata@blainetech.com

SAMPLER NAME(S) (Print): Will Crow **LAB USE ONLY:**

TAT (STD IS 10 BUSINESS DAYS / RUSH IS CALENDAR DAYS):

STD 5 DAY 3 DAY 2 DAY 24 HOURS

RESULTS NEEDED ON WEEKEND

LA - RWQCB REPORT FORMAT UST AGENCY:

SPECIAL INSTRUCTIONS OR NOTES:

- EDD NOT NEEDED
- SHELL CONTRACT RATE APPLIES
- STATE REIMB RATE APPLIES
- RECEIPT VERIFICATION REQUESTED

RUN OIL AND GREASE WITH SILICA GEL CLEAN UP

REQUESTED ANALYSIS *SC11280*

TPH - Gas, Purgeable (8260B)	TPH - Diesel, Extractable (8015M)	BTEX (8260B)	5 Oxygenates (8260B) (MTBE, TBA, DIPE, TAME, ETBE)	MTBE (8260B)	TBA (8260B)	DIPE (8260B)	TAME (8260B)	ETBE (8260B)	1,2 DCA (8260B)	EDB (8260B)	Ethanol (8260B)	Methanol (8015M)	EPA 8270	Oil and Grease (418.1)	FIELD NOTES: Container/Preservative or PID Readings or Laboratory Notes
															TEMPERATURE ON RECEIPT C° 31

LAB USE ONLY	Field Sample Identification	SAMPLING		MATRIX	NO. OF CONT.	TPH - Gas, Purgeable (8260B)	TPH - Diesel, Extractable (8015M)	BTEX (8260B)	5 Oxygenates (8260B) (MTBE, TBA, DIPE, TAME, ETBE)	MTBE (8260B)	TBA (8260B)	DIPE (8260B)	TAME (8260B)	ETBE (8260B)	1,2 DCA (8260B)	EDB (8260B)	Ethanol (8260B)	Methanol (8015M)	EPA 8270	Oil and Grease (418.1)	FIELD NOTES: Container/Preservative or PID Readings or Laboratory Notes	
		DATE	TIME																			
	MW-3	11/08/06	1000	H2O	2HCl	X	X	X	X	X	X	X	X	X	X	X	X	X	X	X	X	
	MW-4		0923			X	X	X	X	X	X	X	X	X	X	X	X	X	X	X	X	
	MW-5		0945			X	X	X	X	X	X	X	X	X	X	X	X	X	X	X	X	
	MW-6		0925			X	X	X	X	X	X	X	X	X	X	X	X	X	X	X	X	
	MW-7		0900			X	X	X	X	X	X	X	X	X	X	X	X	X	X	X	X	

Relinquished by: (Signature) <i>[Signature]</i>	Received by: (Signature) <i>[Signature]</i> (Sample Custodian)	Date: 11/08/06	Time: 1650
Relinquished by: (Signature) <i>[Signature]</i> (Sample Custodian)	Received by: (Signature) <i>[Signature]</i>	Date: 11/9/06	Time: 825
Relinquished by: (Signature) <i>[Signature]</i>	Received by: (Signature) <i>[Signature]</i>	Date: 11/9/06	Time: 10:05

11/10/06 0945 (4.90) BhanuM *11/09/06* *(5:10)*

TEST AMERICA SAMPLE RECEIPT LOG

CLIENT NAME: SHELL 5745
 REC. BY (PRINT) Blavin
 WORKORDER: _____

DATE REC'D AT LAB: 11/09/06
 TIME REC'D AT LAB: 10:05
 DATE LOGGED IN: _____

For Regulatory Purposes?
 DRINKING WATER YES / NO
 WASTE WATER YES / NO

CIRCLE THE APPROPRIATE RESPONSE	LAB SAMPLE #	CLIENT ID	CONTAINER DESCRIPTION	PRESERVATIVE	pH	SAMPLE MATRIX	DATE SAMPLED	REMARKS: CONDITION (ETC.)
1. Custody Seal(s) Present / <u>Absent</u> Intact / Broken*								<div style="font-size: 2em; font-weight: bold;">/</div>
2. Chain-of-Custody <u>Present</u> / Absent*								
3. Traffic Reports or Packing List: Present / <u>Absent</u>								
4. Airbill: Airbill / Sticker Present / <u>Absent</u>								
5. Airbill #:								
6. Sample Labels: <u>Present</u> / Absent								
7. Sample IDs: <u>Listed</u> / Not Listed on Chain-of-Custody								
8. Sample Condition: <u>Intact</u> / Broken* / Leaking*								
9. Does information on chain-of-custody, traffic reports and sample labels agree? <u>Yes</u> / No*								
10. Sample received within hold time? <u>Yes</u> / No*								
11. Adequate sample volume received? <u>Yes</u> / No*								
12. Proper preservatives used? <u>Yes</u> / No*								
13. Trip Blank / Temp Blank Received? (circle which, if yes) <u>Yes</u> / No*								
14. Read Temp: <u>2.1</u> Corrected Temp: <u>3.1</u> Is corrected temp 4 +/-2°C? Yes / No** (Acceptance range for samples requiring thermal pres.) **Exception (if any): METALS / DFF ON ICE or Problem COC								

*IF CIRCLED, CONTACT PROJECT MANAGER AND ATTACH RECORD OF RESOLUTION.

SHELL WELLHEAD INSPECTION CHECKLIST

Client Shell Date 11/08/06
 Site Address 6039 College Ave., Oakland
 Job Number 061108-WE-1 Technician Will

Well ID	Well Inspected - No Corrective Action Required	WELL IS SECURABLE BY DESIGN (12" or less)	WELL IS MARKED WITH THE WORDS "MONITORING WELL" (12" or less)	WELL TAG IS PRESENT, SECURE, AND CORRECT	Water Bailed From Wellbox	Cap Replaced	Lock Replaced	Other Action Taken (explain below)	Well Not Inspected (explain below)	Repair Order Submitted
mw-1	✓									
mw-2	✓									
mw-3	✓									
mw-4	X									
mw-5	✓									
mw-6	✓									
mw-7	✓									

NOTES: _____

WELL GAUGING DATA

Project # 061108-WC1 Date 11/8/06 Client Shell

Site 6039 College Ave., Oakland

Well ID	Time	Well Size (in.)	Sheen / Odor	Depth to Immiscible Liquid (ft.)	Thickness of Immiscible Liquid (ft.)	Volume of Immiscibles Removed (ml)	Depth to water (ft.)	Depth to well bottom (ft.)	Survey Point: TOB or TOC	Notes
MW-1	0840	4					16.61	24.35		
MW-2	0835	4				15.67	24.40	90		
MW-3	0838	4				14.56	24.82	50		
MW-4	0835	4				15.36	24.30			
MW-5	0830	4				13.41	28.47			
MW-6	0900	2				13.16	21.22	L		
MW-7	0831	4				14.55	34.10	↓		

SHELL WELL MONITORING DATA SHEET

BTS #: <u>061108-we-1</u>	Site: <u>6039 College Ave, Oakland</u>
Sampler: <u>we</u>	Date: <u>11/08/06</u>
Well I.D.: <u>mw-3</u>	Well Diameter: 2 3 <u>4</u> 6 8
Total Well Depth (TD): <u>24.82</u>	Depth to Water (DTW): <u>14.56</u>
Depth to Free Product:	Thickness of Free Product (feet):
Referenced to: <u>PVD</u> Grade	D.O. Meter (if req'd): YSI HACH
DTW with 80% Recharge [(Height of Water Column x 0.20) + DTW]: <u>16.61</u>	

Purge Method: Bailer Waterra Sampling Method: Bailer
 Disposable Bailer Peristaltic Disposable Bailer
 Positive Air Displacement Extraction Pump Extraction Port
 Electric Submersible Other _____ Dedicated Tubing

Other: _____

6.7 (Gals.) X <u>3</u> = <u>20.1</u> Gals. 1 Case Volume Specified Volumes Calculated Volume	<table border="1" style="width: 100%; border-collapse: collapse;"> <thead> <tr> <th>Well Diameter</th> <th>Multiplier</th> <th>Well Diameter</th> <th>Multiplier</th> </tr> </thead> <tbody> <tr> <td>1"</td> <td>0.04</td> <td>4"</td> <td>0.65</td> </tr> <tr> <td>2"</td> <td>0.16</td> <td>6"</td> <td>1.47</td> </tr> <tr> <td>3"</td> <td>0.37</td> <td>Other</td> <td>radius² * 0.163</td> </tr> </tbody> </table>	Well Diameter	Multiplier	Well Diameter	Multiplier	1"	0.04	4"	0.65	2"	0.16	6"	1.47	3"	0.37	Other	radius ² * 0.163
Well Diameter	Multiplier	Well Diameter	Multiplier														
1"	0.04	4"	0.65														
2"	0.16	6"	1.47														
3"	0.37	Other	radius ² * 0.163														

Time	Temp (°F)	pH	Cond. (mS or <u>µS</u>)	Turbidity (NTUs)	Gals. Removed	Observations
<u>0953</u>	<u>65.9</u>	<u>6.7</u>	<u>443</u>	<u>66</u>	<u>7</u>	<u>slight odor/clear</u>
<u>0955</u>	<u>66.6</u>	<u>6.6</u>	<u>457</u>	<u>29</u>	<u>14</u>	
<u>0956</u>	<u>66.3</u>	<u>6.5</u>	<u>483</u>	<u>9</u>	<u>21</u>	↓

Did well dewater? Yes No Gallons actually evacuated: 21

Sampling Date: 11/08/06 Sampling Time: 1000 Depth to Water: 14.71

Sample I.D.: mw-3 Laboratory: STL Other TA

Analyzed for: THL STEX MTBE TPH-D Other: TBA

EB I.D. (if applicable): @ _____ Duplicate I.D. (if applicable): _____

Analyzed for: TPH-G BTEX MTBE TPH-D Other: _____

D.O. (if req'd): Pre-purge:	mg/L	Post-purge:	mg/L
O.R.P. (if req'd): Pre-purge:	mV	Post-purge:	mV

SHELL WELL MONITORING DATA SHEET

BTS #: <u>061108-WC-1</u>	Site: <u>6039 College Ave, Oakland</u>
Sampler: <u>we</u>	Date: <u>11/08/06</u>
Well I.D.: <u>MW-4</u>	Well Diameter: 2 3 <u>4</u> 6 8
Total Well Depth (TD): <u>24.30</u>	Depth to Water (DTW): <u>15.36</u>
Depth to Free Product:	Thickness of Free Product (feet):
Referenced to: <u>EVG</u> Grade	D.O. Meter (if req'd): YSI HACH
DTW with 80% Recharge [(Height of Water Column x 0.20) + DTW]: <u>17.15</u>	

Purge Method: Bailer Waterra Sampling Method: Bailer
 Disposable Bailer Peristaltic Disposable Bailer
 Positive Air Displacement Extraction Pump Extraction Port
 Electric Submersible Other _____ Dedicated Tubing
 Other: _____

<u>5.8</u> (Gals.) X <u>3</u> = <u>12.4</u> Gals. 1 Case Volume Specified Volumes Calculated Volume	<table border="1" style="width: 100%; border-collapse: collapse;"> <thead> <tr> <th>Well Diameter</th> <th>Multiplier</th> <th>Well Diameter</th> <th>Multiplier</th> </tr> </thead> <tbody> <tr> <td>1"</td> <td>0.04</td> <td>4"</td> <td>0.65</td> </tr> <tr> <td>2"</td> <td>0.16</td> <td>6"</td> <td>1.47</td> </tr> <tr> <td>3"</td> <td>0.37</td> <td>Other</td> <td>radius² * 0.163</td> </tr> </tbody> </table>	Well Diameter	Multiplier	Well Diameter	Multiplier	1"	0.04	4"	0.65	2"	0.16	6"	1.47	3"	0.37	Other	radius ² * 0.163
Well Diameter	Multiplier	Well Diameter	Multiplier														
1"	0.04	4"	0.65														
2"	0.16	6"	1.47														
3"	0.37	Other	radius ² * 0.163														

Time	Temp (°F)	pH	Cond. (mS or µS)	Turbidity (NTUs)	Gals. Removed	Observations
<u>0916</u>	<u>65.6</u>	<u>6.9</u>	<u>427</u>	<u>51</u>	<u>6</u>	<u>odor / clear</u>
<u>0917</u>	<u>65.6</u>	<u>6.7</u>	<u>443</u>	<u>42</u>	<u>12</u>	<u>↓</u>
<u>0918</u>	<u>65.7</u>	<u>6.6</u>	<u>446</u>	<u>36</u>	<u>18</u>	

Did well dewater? Yes ~~NO~~ Gallons actually evacuated: 18

Sampling Date: 11/08/06 Sampling Time: 0923 Depth to Water: 15.91

Sample I.D.: MW-4 Laboratory: STL Other TA

Analyzed for: ~~TPH-G~~ ~~BTEX~~ MTBE TPH-D Other: ZBA

EB I.D. (if applicable): @ _____ Time Duplicate I.D. (if applicable):

Analyzed for: TPH-G BTEX MTBE TPH-D Other:

D.O. (if req'd): Pre-purge: _____	mg/L	Post-purge: _____	mg/L
O.R.P. (if req'd): Pre-purge: _____	mV	Post-purge: _____	mV

SHELL WELL MONITORING DATA SHEET

BTS #: <u>061108-WC-1</u>	Site: <u>6039 College Ave, Oakland</u>
Sampler: <u>we</u>	Date: <u>11/08/06</u>
Well I.D.: <u>MW-5</u>	Well Diameter: 2 3 <u>4</u> 6 8
Total Well Depth (TD): <u>28.47</u>	Depth to Water (DTW): <u>13.41</u>
Depth to Free Product:	Thickness of Free Product (feet):
Referenced to: <u>PVC</u> Grade	D.O. Meter (if req'd): YSI HACH
DTW with 80% Recharge [(Height of Water Column x 0.20) + DTW]: <u>16.42</u>	

Purge Method: Bailer Waterra Sampling Method: Bailer
 Disposable Bailer Peristaltic Disposable Bailer
 Positive Air Displacement Extraction Pump Extraction Port
 Electric Submersible Other _____ Dedicated Tubing
 Other: _____

$\underline{9.8} \text{ (Gals.)} \times \underline{3} = \underline{29.4} \text{ Gals.}$ Case Volume Specified Volumes Calculated Volume	<table border="1" style="width: 100%; border-collapse: collapse; font-size: small;"> <thead> <tr> <th>Well Diameter</th> <th>Multiplier</th> <th>Well Diameter</th> <th>Multiplier</th> </tr> </thead> <tbody> <tr> <td>1"</td> <td>0.04</td> <td>4"</td> <td>0.65</td> </tr> <tr> <td>2"</td> <td>0.16</td> <td>6"</td> <td>1.47</td> </tr> <tr> <td>3"</td> <td>0.37</td> <td>Other</td> <td>radius² * 0.163</td> </tr> </tbody> </table>	Well Diameter	Multiplier	Well Diameter	Multiplier	1"	0.04	4"	0.65	2"	0.16	6"	1.47	3"	0.37	Other	radius ² * 0.163
Well Diameter	Multiplier	Well Diameter	Multiplier														
1"	0.04	4"	0.65														
2"	0.16	6"	1.47														
3"	0.37	Other	radius ² * 0.163														

Time	Temp (°F)	pH	Cond. (mS or μ S)	Turbidity (NTUs)	Gals. Removed	Observations
<u>0937</u>	<u>65.4</u>	<u>7.0</u>	<u>423</u>	<u>50</u>	<u>10</u>	<u>clear</u>
<u>0939</u>	<u>65.4</u>	<u>6.8</u>	<u>422</u>	<u>61</u>	<u>20</u>	<u>↓</u>
<u>0941</u>	<u>65.4</u>	<u>6.7</u>	<u>422</u>	<u>38</u>	<u>30</u>	<u>↓</u>

Did well dewater? Yes Gallons actually evacuated: 30

Sampling Date: 11/08/06 Sampling Time: 0945 Depth to Water: 14.03

Sample I.D.: MW-5 Laboratory: STL Other: TA

Analyzed for: ~~TPH-G~~ BTEX MTBE TPH-D Other: ZBA

EB I.D. (if applicable): @ _____ Time Duplicate I.D. (if applicable):

Analyzed for: TPH-G BTEX MTBE TPH-D Other:

D.O. (if req'd):	Pre-purge:	mg/L	Post-purge:	mg/L
O.R.P. (if req'd):	Pre-purge:	mV	Post-purge:	mV

SHELL WELL MONITORING DATA SHEET

BTS #: <u>061108-JD-1</u>	Site: <u>6039 College Ave shell, oakland</u>
Sampler: <u>SD</u>	Date: <u>11-8-06</u>
Well I.D.: <u>MW-6</u>	Well Diameter: <input checked="" type="radio"/> 3 <input type="radio"/> 4 <input type="radio"/> 6 <input type="radio"/> 8
Total Well Depth (TD): <u>24.22</u>	Depth to Water (DTW): <u>13.16</u>
Depth to Free Product:	Thickness of Free Product (feet):
Referenced to: <input checked="" type="radio"/> PVO <input type="radio"/> Grade	D.O. Meter (if req'd): <input type="radio"/> YSI <input type="radio"/> HACH
DTW with 80% Recharge [(Height of Water Column x 0.20) + DTW]: <u>15.37</u>	

Purge Method: Bailer Waterra Peristaltic Extraction Pump Electric Submersible Other _____

Sampling Method: Bailer Disposable Bailer Extraction Port Dedicated Tubing Other: _____

<u>1.7</u> (Gals.) X	<u>3</u> Specified Volumes	= <u>5.1</u> Gals. Calculated Volume																	
		<table border="1" style="width: 100%; border-collapse: collapse;"> <thead> <tr> <th>Well Diameter</th> <th>Multiplier</th> <th>Well Diameter</th> <th>Multiplier</th> </tr> </thead> <tbody> <tr> <td>1"</td> <td>0.04</td> <td>4"</td> <td>0.65</td> </tr> <tr> <td>2"</td> <td>0.16</td> <td>6"</td> <td>1.47</td> </tr> <tr> <td>3"</td> <td>0.37</td> <td>Other</td> <td>radius² * 0.163</td> </tr> </tbody> </table>		Well Diameter	Multiplier	Well Diameter	Multiplier	1"	0.04	4"	0.65	2"	0.16	6"	1.47	3"	0.37	Other	radius ² * 0.163
Well Diameter	Multiplier	Well Diameter	Multiplier																
1"	0.04	4"	0.65																
2"	0.16	6"	1.47																
3"	0.37	Other	radius ² * 0.163																

Time	Temp (°F)	pH	Cond. (mS or μ S)	Turbidity (NTUs)	Gals. Removed	Observations
<u>0910</u>	<u>67.5</u>	<u>6.5</u>	<u>670</u>	<u>240</u>	<u>1.7</u>	<u>cloudy</u>
<u>0914</u>	<u>67.1</u>	<u>6.7</u>	<u>621</u>	<u>760</u>	<u>3.4</u>	
<u>0918</u>	<u>66.8</u>	<u>6.9</u>	<u>570</u>	<u>71000</u>	<u>5.1</u>	

Did well dewater? Yes No Gallons actually evacuated: 5.1

Sampling Date: 11-8-06 Sampling Time: 0925 Depth to Water: 14.27

Sample I.D.: MW-6 Laboratory: STL TA

Analyzed for: TPH-G BTEX MTBE TPH-D Other: _____

EB I.D. (if applicable): _____ @ _____ Time Duplicate I.D. (if applicable): _____

Analyzed for: TPH-G BTEX MTBE TPH-D Other: _____

D.O. (if req'd):	Pre-purge:	mg/L	Post-purge:	mg/L
O.R.P. (if req'd):	Pre-purge:	mV	Post-purge:	mV

SHELL WELL MONITORING DATA SHEET

BTS #: <u>061108-wc-1</u>	Site: <u>6039 College Ave, Oakland</u>
Sampler: <u>wc</u>	Date: <u>11/08/06</u>
Well I.D.: <u>MW-7</u>	Well Diameter: 2 3 <u>4</u> 6 8
Total Well Depth (TD): <u>34.10</u>	Depth to Water (DTW): <u>14.55</u>
Depth to Free Product:	Thickness of Free Product (feet):
Referenced to: <u>EPD</u> Grade	D.O. Meter (if req'd): YSI HACH
DTW with 80% Recharge [(Height of Water Column x 0.20) + DTW]: <u>18.46</u>	

Purge Method: Bailer Waterra Sampling Method: Bailer
 Disposable Bailer Peristaltic Disposable Bailer
 Positive Air Displacement Extraction Pump Extraction Port
 Electric Submersible Other _____ Dedicated Tubing

Other: _____

12.7 (Gals.) X 3 = 38.1 Gals.
 1 Case Volume Specified Volumes Calculated Volume

Well Diameter	Multiplier	Well Diameter	Multiplier
1"	0.04	4"	0.65
2"	0.16	6"	1.47
3"	0.37	Other	radius ² * 0.163

Time	Temp (°F)	pH	Cond. (mS or µS)	Turbidity (NTUs)	Gals. Removed	Observations
<u>0849</u>	<u>66.4</u>	<u>6.7</u>	<u>436</u>	<u>125</u>	<u>13</u>	<u>clear</u>
<u>0852</u>	<u>66.0</u>	<u>6.6</u>	<u>430</u>	<u>100</u>	<u>26</u>	
<u>0855</u>	<u>65.8</u>	<u>6.6</u>	<u>431</u>	<u>70</u>	<u>39</u>	↓

Did well dewater? Yes No Gallons actually evacuated: 39

Sampling Date: 11/08/06 Sampling Time: 0900 Depth to Water: 15.35

Sample I.D.: MW-7 Laboratory: STL Other: TA

Analyzed for: ~~TPH-G~~ ~~BTEX~~ ~~MTBE~~ TPH-D Other: TPH

EB I.D. (if applicable): _____ @ _____ Time Duplicate I.D. (if applicable): _____

Analyzed for: TPH-G BTEX MTBE TPH-D Other: _____

D.O. (if req'd):	Pre-purge:	mg/L	Post-purge:	mg/L
O.R.P. (if req'd):	Pre-purge:	mV	Post-purge:	mV